

MOLDE KOMMUNALE PENSJONSKASSE



ÅRSRAPPORT 2023

Innhold

| | |
|---------------------------|------|
| Nøkkeltall | s 4 |
| Årsberetning | s 6 |
| Økonomiske resultat | s 15 |
| Noter..... | s 22 |
| Revisors beretning..... | s 44 |
| Aktuars beretning | s 47 |

Bildene i årsregnskapet er fra elever ved Molde kulturskole

Molde kulturskole skal være et ressurs- og kompetansesenter for kunst- og kulturfag i kommunen og regionen, gjennom opplæring, opplevelse og formidling. Kulturskolen har hovedbaser i Molde sentrum, Midsund, Eidsvåg og Batnfjord, og har i tillegg desentralisert undervisning så langt som mulig. Visjonen er Kulturskole for alle, og målgruppen er 0-100 år. På kunst tilbyr Molde kulturskolen stor bredde og kunnskap i forskjellige teknikker og visuelle uttrykksformer som f.eks. tegning, maleri, collage, skulptur/installasjon o.l. Elever jobber fra idé til produkt, hvor den kreative prosessen og skaperglede er en sentral del av undervisningen. Ved å gå på kunst vil elevene lære ulike grunnleggende teknikker med hovedmål at de skal mestre et håndverk. Elevene jobber både med individuelle oppgaver og gruppeprosjekter, og de deltar på minst to utstillinger i løpet av skoleåret. Kunst tilbys ukentlig, og elevene undervises i grupper etter alder med normalt ca. 10 elever pr. gruppe. Det er pr. i dag ca. 142 kunstelever på ulike grupper fra 1. trinn og opp til seniorer. Mer info om Molde kulturskole og kunst tilbud på www.moldekulturskole.no, Facebook (Molde kulturskole - dans kunst musikk teater) og Instagram (@moldekulturskole).

Bildet på forsiden er et maleri med et «vindu» av trekvister, Oda Oterhals (10. trinn, 16 år, Molde)



Akrylmaling, Livia Havlasova (VG3, 18 år, Molde)



Inspirasjon fra spansk kunstner Pablo Picasso ifm. portrettarbeid (kunstelever fra 3-7. trinn)

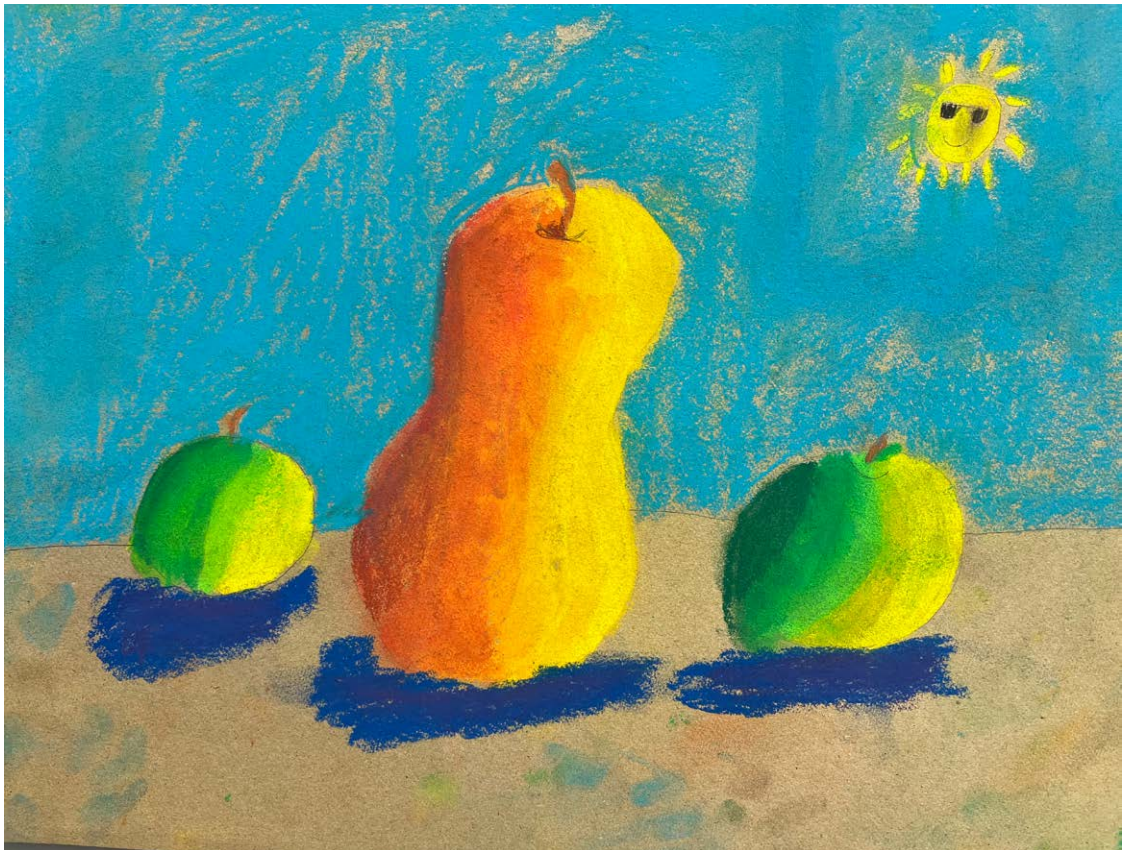
Nøkkeltall

| | 2023 | 2022 | 2021 | 2020 | 2019 |
|---|----------------|----------------|----------------|----------------|----------------|
| Verdijustert avkastning | | | | | |
| Kollektivporteføljen | 6,9 % | -3,4 % | 9,7 % | 7,3 % | 10,3 % |
| Selskapsporteføljen | 8,5 % | 7,9 % | 7,2 % | 6,9 % | 5,9 % |
| Solvenskapitaldekning | | | | | |
| Med overgangsregel | 149 % | 162 % | 160 % | 155 % | 168 % |
| Uten overgangsregel | 149 % | 162 % | 160 % | 140 % | 162 % |
| Nøkkeltall fra driftsregnskapet (MNOK) | | | | | |
| Premieinntekter | 368,5 | 308,5 | 270,8 | 635,8 | 173,2 |
| Utbetalte pensjoner | 122,3 | 115,5 | 100,5 | 95,8 | 65,9 |
| Driftskostnader | 18,1 | 16,3 | 22,1 | 16,8 | 12,0 |
| Årsresultat | 7,0 | 4,0 | 15,2 | 13,2 | 14,1 |
| Driftskostnader i % av forvaltningskapital | 0,45 % | 0,46 % | 0,62 % | 0,53 % | 0,50 % |
| Nøkkeltall fra balansen (MNOK) | | | | | |
| Egenkapital, inkludert RUF | 363,1 | 346,1 | 322,1 | 306,9 | 268,2 |
| Risikoutjevningfond (RUF) | 0,0 | 20,5 | 23,3 | 21,7 | 29,3 |
| Premiereserve | 2 897,3 | 2 585,9 | 2 356,0 | 2 162,8 | 1 684,9 |
| Bufferfond* | 667,2 | 545,1 | - | - | - |
| Tilleggsavsetninger | - | - | 281,3 | 257,3 | 185,3 |
| Kursreguleringsfond | - | - | 398,1 | 277,1 | 174,8 |
| Premiefond | 41,5 | 1,5 | 90,8 | 141,2 | 5,0 |
| Eiendeler i kollektivporteføljen | 3 640,7 | 3 165,1 | 3 149,6 | 2 860,1 | 2 079,5 |
| Eiendeler i selskapsporteføljen | 402,0 | 364,4 | 427,3 | 343,1 | 305,1 |
| Forvaltningskapital | 4 042,7 | 3 529,5 | 3 577,0 | 3 203,2 | 2 384,6 |
| Medlemmer | | | | | |
| Aktive medlemmer (ekskl. uføre) | 3 175 | 3 584 | 3 487 | 3 289 | 2 562 |
| Pensjonister | 1 890 | 1 894 | 1 762 | 1 688 | 1 181 |
| Antall fratradte (oppsatte) | 6 982 | 6 657 | 6 055 | 5 841 | 4 685 |
| Sum medlemmer (forsikrede) | 12 047 | 12 135 | 11 304 | 10 771 | 8 428 |

*) Bufferfond erstattet Kursreguleringsfond og Tilleggsavsetninger i 2022.



Maleri, Emma Berild Engel (VG1, 16 år, Molde)



Stilleben fremstilling i tegning, Maya Tretvik (4. trinn, 9 år, Molde)

Årsberetning

Året 2023 har vært et godt år for Molde kommunale pensjonskasse («MKP»). Pensjonskassen oppnådde en verdijustert avkastning på 6,9% for kollektivporteføljen (pensjonsmidlene) og 8,5% for selskapsporteføljen (egenkapitalen). Resultatene er bedre enn de respektive referanseindeksene som porteføljene måles mot.

Pensjonskassens soliditet er god. Denne måles gjennom solvenskapitaldekning og var på 149% pr. årsslutt, både ved og uten bruk av overgangsregelen. Dette er på linje med styrets målsetting om at solvenskapitaldekningen over tid skal ligge på ca. 150%.

Det har blitt allokert MNOK 40 til premiefondet i forbindelse med regnskapsåret 2023. Premiefondet tilfaller Molde kommune med tilhørende virksomheter og kan brukes til å betale premie for pensjonsordningen. I løpet av de siste 5 årene har pensjonskassen overført et gjennomsnitt på MNOK 33,8 årlig til premiefondet, noe som ligger 20,8% over styrets overføringsmål i løpet av perioden, som i snitt lå på MNOK 28,0 årlig. Akkumulert har det i løpet av 5 års perioden blitt overført ca. MNOK 169,1.

I løpet av året har pensjonskassen bl.a. brukt tid og ressurser på å tilpasse driften til det nye europeiske tjenestepensjonsdirektivet IORP II, som trådte i kraft 01.01.23. Introduksjonen har medført ytterligere og mer omfattende krav til hvordan pensjonsordningens drift er organisert, og medførte bl.a. innføringen av flere nye og pålagte eksterne kontrollfunksjoner. Til tross for stadig økende kompleksitet og krav til pensjonskassens drift, er det godt å konstatere at pensjonskassen aldri har vært drevet mer kostnadseffektivt når man måler driftskostnadene som andel av forvaltningskapitalen.

Finansmarkedene antas å utvikle seg relativt stabilt i 2024, selv om man ikke kan utelukke større markedssvingninger gjennom året. Dette kan bl.a. påvirkes av utviklingen i eksisterende og/eller nye geopolitiske konflikter, presidentvalget i USA og andre valg i større verdensnasjoner som finner sted i løpet av året, og nødvendigvis utviklingen i inflasjonen og rentenivået både i Norge og internasjonalt. Styret mener likevel at pensjonskassen er godt posisjonert til å ta del i en mulig markedsoppgang, men at den også har en investeringsstrategi som vil fungere godt under mer urolige markedsforhold. Pensjonskassen anses å være godt rustet for det kommende året.

Virksomheten

Generell oversikt

Kommunestyret i Molde opprettet MKP den 1. januar 2008. Pensjonskassen er en selvstendig juridisk enhet som drives i tråd med lover og regler som gjelder for finans- og forsikringsbransjen. MKP innehar konsesjon fra Finanstilsynet til å drive virksomhet som pensjonskasse og står under deres tilsyn.

MKP er en pensjonsordning for ansatte i Molde kommune med tilhørende virksomheter, som skal yte pensjon i samsvar med gjeldende avtaler og offentlig regelverk. Offentlig godkjente sykepleiere og lærere i skole er unntatt da de har et lovpålagt medlemskap i henholdsvis Kommunale landspensjonskasse («KLP») og Statens pensjonskasse («SPK»).

Pensjonskassen omfatter Molde kommune, Molde Vann og Avløp KF, Molde Eiendom KF, Molde Kino AS, Nordmøre og Romsdal brann og redning IKS samt Molde kommunale pensjonskasse. Antall aktive medlemmer (ekskl. uføre) ved utløpet av 2023 var 3 175 og på samme tidspunkt mottok 1 890 pensjonister månedlig utbetalt pensjon fra MKP.

Pensjonskassens midler holdes adskilt fra kommunens og de tilhørende virksomheters midler, og hefter ikke for deres forpliktelser. MKP er medlem av Pensjonskasseforeningen.

Overordnet mål

MKP skal være Molde kommunes foretrukne pensjonsleverandør.

MKP skal utbetale rett pensjon til rett person til rett tid etter gjeldende regelverk og samtidig forvalte pensjonskapitalen på en ansvarlig, balansert og bærekraftig måte.

Strategi

For å oppnå de overordnede målsetningene skal MKP blant annet:

- Bistå Molde kommune med tilhørende virksomheter samt medlemmene og pensjonistene i pensjonsfaglige spørsmål og sørge for at de mottar relevant informasjon og bistand
- Tilgjengeliggjøre og videreutvikle nødvendig pensjonsfaglig kompetanse slik at MKPs pensjonsprodukt i størst mulig grad formidles på en forståelig måte, både til eksisterende og nye medlemmer og pensjonister
- Utøve sin virksomhet på en forsikringsteknisk ansvarlig måte
- Fastsette en investeringsstrategi som er ansvarlig, bærekraftig og etisk forsvarlig
- Søke å oppnå en avkastning på investerte pensjonsmidler som er på linje med eller høyere enn en relevant måleindeks gitt forvaltningens risikoprofil
- Investere i og videreutvikle kommunale eiendommer på en måte som bidrar til å ivareta, men også styrke verdiutviklingen og utnyttelsen av slik eiendom
- Utøve sin virksomhet kostnadseffektivt

Samfunnsansvar og ytre miljø

Pensjonskassens primære og viktigste samfunnsansvar er å levere offentlig tjenestepensjon til medlemmene og andre pensjonsberettigede på en kostnadseffektiv måte.

Pensjonskassens egen virksomhet er av en slik art at det ikke ansees å forurense det ytre miljø. Styret har vedtatt egne retningslinjer for ansvarlige investeringer som er innarbeidet i pensjonskassens kapitalforvaltningsstrategi og utøves i den løpende forvaltningen

Styret

Styret i MKP består av totalt fem personer, hvorav fire oppnevnes av kommunestyret mens ett styremedlem oppnevnes av arbeidstakernes organisasjoner. Samtlige styremedlemmer har personlige varamedlemmer. I tillegg til styrets medlemmer er det en fast observatør i styret, som utpekes av kommunaldirektøren i Molde kommune. Styret er selvkonstituerende og velger sin egen leder og nestleder.

Styret er fornøyd med kjønnsfordelingen, og det er derfor ikke iverksatt særskilte tiltak knyttet til likestilling.

I løpet av 2023 ble det avholdt 4 styremøter. Utover styremøtene arbeides det kontinuerlig og målrettet med å styrke og videreutvikle kompetansen til styret og daglig leder innenfor relevante områder knyttet til pensjonskassens drift. Dette innebærer primært deltakelse på utvalgte eksterne konferanser og seminarer, hvor deltakelse på konferanser som arrangeres i regi av Pensjonskasseforeningen blir prioritert.

Det er tegnet styreansvarsforsikring for styrets medlemmer og daglig leder, for mulig ansvar overfor foretak og tredjepersoner.

Molde kommunestyre utpekte nye styre- og varamedlemmer til styret i Molde kommunale pensjonskasse for perioden 2023-27 i møte avholdt i desember 2023. Det nye styret består nå av Roar Beck (styreleder), Lars Petter Kjerstad (nestleder), Kari Gagnat, Thorbjørn Myhre og Anne-Karin Sjøli.

Organisasjon

I løpet av året har pensjonskassen introdusert nye funksjoner som følge av implementeringen av det nye europeiske tjenestepensjonsdirektivet IORP II. Dette medførte bl.a. operasjonaliseringen av risikostyringsfunksjonen og internrevisor. I tillegg ble den tidligere rollen til ansvarshavende aktuar delt i to uavhengige funksjoner, med en utøvende aktuar og en aktuar med kontrollerende rolle. Innføringen av de nye funksjonene anses å være et positivt bidrag til å ytterligere sikre god risikostyring og kontroll knyttet til pensjonskassens drift.

Styrets sammensetning 2023

| Styret | | Personlige varamedlemmer | |
|--------------------------|-------------|--------------------------|-----------------|
| Person | Posisjon | Person | |
| Roar Beck | Styreleder | Thorbjørn Myhre | |
| Bodil Palma Hollingsæter | Nestleder | Hans Jakob Grønn | |
| Ann Heidi Paulsen Orvik | Styremedlem | Kari Gagnat | |
| Øystein Solli | Styremedlem | Reidar Andestad | |
| Lars Petter Kjerstad | Styremedlem | Organisasjonene | Sissel Viken |
| | | | Organisasjonene |

Styret er fornøyd med at man evner å drive virksomheten forsvarlig og kostnadseffektivt til tross for stadig økende regulatoriske krav og kompleksitet. Eksempelvis, så lå pensjonskassens administrasjonskostnader for året (MNOK 8,3) på tilnærmet samme nominelle nivå som i 2020 (MNOK 8,2), mens totalkapitalen i samme periode økte med ca. MNOK 840. Dette er resultatet av god kostnadsdisiplin, noe styret mener organiseringen som selvstendig pensjonskasse bidrar til gjennom fullt eierskap og ansvar for egen drift.

Pensjonskassen har en avtale med Storebrand Asset Management når det gjelder forvaltning av pensjonskassens midler. Forvaltningen skjer primært gjennom plasseringer i aksje-, rente-, eiendoms- og private equity fond hos ulike leverandører i Norge og utlandet. I tillegg foretar en uavhengig overvåkningsfunksjon løpende kontroller for å sikre at forvaltningen skjer i tråd med retningslinjene nedfelt i pensjonskassens kapitalforvaltningsstrategi.

Utover fondsplasseringene, har pensjonskassen investert i fem egneide eiendommer i Molde og eier 8,5% av aksjene i Istad AS. Disse investeringene forvaltes direkte av pensjonskassen selv.

Gabler Pensjonstjenester AS er engasjert som leverandør av samtlige tjenester knyttet til pensjonsområdet og medlemsadministrasjon. I tillegg er ulike selskap i Gabler engasjert i rollene som aktuar, utøvende aktuar, regnskapsfører og har ansvaret for risikostyringsfunksjonen.

Deloitte AS er fra 2023 pensjonskassens valgte internrevisor, mens Ernst & Young AS er pensjonskassens valgte revisor.

Pensjon

Utvikling i pensjonsbestanden

Antall aktive medlemmer ved utløpet av året var 3 175 og 1 890 pensjonister mottok sin månedlig utbetalt pensjon fra MKP.

MKP ønsker å være en pådriver for at kommunen arbeider systematisk med oppfølging av sykemeldte der personalstab i samarbeid med enhetslederne følger opp medarbeiderne tett, med ansvarliggjøring hos alle parter.

Kommunen driver holdningsskapende arbeid med søkelys på verdiskaping, aktivitetsplikt og nærvær for at arbeidstakere skal komme tidligere tilbake til arbeidsfellesskapet. Intensjonen er å unngå overgang til uførhet, samtidig som det arbeides med motivering og tilrettelegging for å få uføre tilbake i arbeid.

Premieinntekter og pensjonsytelser

Hvert år mottar pensjonskassen premie som etter beregningsgrunnlaget for ordningen skal dekke de fremtidige forpliktelsene slik det kommer frem av gjeldende reguleringer samt forsikringsavtalen mellom pensjonskassen og Molde kommune med tilhørende virksomheter. Premie betales i sin helhet av arbeidsgiver, med unntak av 2% som er arbeidstakerens andel.

Pensjonen til den enkelte pensjonist fastsettes ut fra lønn og opptjeningstid. Den reguleres videre etter gjeldende regelverk gjennom Stortingets årlige vedtak om justering av grunnbeløpet i folketrygden (G). Pensjonene fra MKP samordnes med andre offentlige pensjonsordninger og trygdeytelser.

Avtalefestet pensjon (AFP) for personer mellom 62 og 65 er ikke en forsikret ytelse etter Hovedtariffavtalen. MKP administrerer ordningen og arbeidsgiver refunderer de løpende faktiske utgifter fullt ut.

AFP etter fylte 65 år ytes etter MKPs vedtekter. Hovedtariffavtalen tilsier at også risikoen knyttet til denne gruppen er en ikke forsikringsbar ytelse. Utbetalte

Utviklingen i medlems- og pensjonsbestanden

| Kategorier | 2023 | 2022 | 2021 | 2020 | 2019 |
|---------------------------------|---------------|---------------|---------------|---------------|--------------|
| Aktive medlemmer (ekskl. uføre) | 3 175 | 3 584 | 3 487 | 3 289 | 2 562 |
| Antall fratrådte (oppsatte) | 6 982 | 6 657 | 6 055 | 5 841 | 4 685 |
| Antall pensjonister | 1 890 | 1 894 | 1 762 | 1 688 | 1 181 |
| <i>Alderspensjonister</i> | <i>1 329</i> | <i>1 316</i> | <i>1 205</i> | <i>1 116</i> | <i>751</i> |
| <i>Uførepensjonister</i> | <i>419</i> | <i>434</i> | <i>407</i> | <i>424</i> | <i>322</i> |
| <i>Ektefellepensjonister</i> | <i>125</i> | <i>130</i> | <i>135</i> | <i>134</i> | <i>99</i> |
| <i>Barnepensjonister</i> | <i>17</i> | <i>14</i> | <i>15</i> | <i>14</i> | <i>9</i> |
| Totalt antall forsikrede | 12 047 | 12 135 | 11 304 | 10 818 | 8 428 |

Utviklingen i premieinntekter og pensjonsutbetalinger (brutto)

| MNOK | 2023 | 2022 | 2021 | 2020 | 2019 |
|------------------------------|-------|-------|-------|-------|-------|
| Premieinntekter, brutto | 368,6 | 255,7 | 270,9 | 178,7 | 155,7 |
| Pensjonsutbetalinger, brutto | 112,3 | 115,5 | 100,5 | 95,8 | 65,9 |

beløp skal imidlertid utjevnes på alle i MKP. Det innebærer at arbeidsgiver refunderer alle løpende utgifter også for denne AFP-varianten.

Overføringsavtalen

MKP har signert overføringsavtalen. Avtalen skal sikre at arbeidstakere som har vært medlem av flere offentlige tjenstepensjonsordninger får pensjon som om de hele tiden har vært medlem av en og samme pensjonsordning. Dette gjør det enklere og mer pensjonsuavhengig for arbeidstakere å flytte mellom arbeidsgivere og pensjonsordninger. Utbetalingene refunderes forholdsvis mellom pensjonsordningene.

Under overføringsavtalen er det opprettet en sikringsordning med et eget tilskudd og tilslutning fra arbeidsgiver. Denne ordningen sikrer utbetaling av pensjon i tilfeller med bortfall av arbeidsgiver og hvor premieinnbetaling bortfaller som følge av konkurs eller annet opphør. Ordningen er solidarisk for arbeidsgivere med offentlig tjenstepensjon. Overføringsavtalen administreres av SPK, mens sikringsordningen har egne vedtekter og egen administrasjon.

Forvaltning

Forvaltningskapital

Forvaltningen i MKP skjer på bakgrunn av en kapitalforvaltningsstrategi som gir føringer for hvordan pensjonskassens midler skal forvaltes. Strategien vedtas av styret, som foretar en vurdering av denne minst en gang i året.

Overordnet skal pensjonskassen påse at det er god oversikt over, helhetlig styring av, og god kontroll med de risikoer som oppstår ved kapitalforvaltningen.

Den samlede forvaltningskapitalen består av kollektivporteføljen (pensjonsmidlene) og selskapsporteføljen (egenkapitalen). Disse porteføljene forvaltes adskilt.

Utviklingen i forvaltningskapital (totale eiendeler)

| MNOK | 2023 | 2022 | 2021 | 2020 | 2019 |
|----------------------------------|----------------|----------------|----------------|----------------|----------------|
| Kollektivporteføljen | 3 640,7 | 3 165,1 | 3 149,6 | 2 860,1 | 2 079,5 |
| Selskapsporteføljen | 402,0 | 364,4 | 427,3 | 343,1 | 305,1 |
| Total forvaltningskapital | 4 042,7 | 3 529,5 | 3 577,0 | 3 201,2 | 2 384,6 |

Avkastning

Den verdijusterte avkastningen for kollektivporteføljen i 2023 var 6,9% mens den var 8,5% for selskapsporteføljen. Begge porteføljene oppnådde en avkastning som ligger over de respektive referanseindeksene porteføljene måles mot. Kollektiv- og selskapsporteføljen forvaltes adskilt, og porteføljene har dermed ulik avkastning.

Avkastningen som ble oppnådd for begge porteføljene i 2023 anses som god. Avkastningen for kollektivporteføljen i 2023 veiet mer enn godt opp for den negative avkastningen i 2022. Resultatene var primært drevet av den positive utviklingen for aksjer, hvor det amerikanske aksjemarkedet utmerket seg med en særlig sterk og positiv utvikling. Dette er noe pensjonskassen også nøt godt av gjennom sin eksponering mot fond bestående av globale aksjer.

Likevel er det viktig å nevne at pensjonskassen har valutasikret en høy andel av investeringene i utenlandsk valuta, slik at oppnådd avkastningen ikke kommer som et resultat av kronesvekkelsen som fant sted gjennom 2023. Styret har vedtatt å redusere valutasikringen til ca. 50% av utenlandske aksjeinvesteringer over tid, men dette må balanseres opp mot pensjonskassens solvenskapitaldekning, som svekkes ved lavere grad av valutasikring. Derfor vil implementeringen skje gradvis for å sikre ønsket risikoprofil, som reflektert i solvenskapitaldekning.

Pensjonskassen oppnådde også positive avkastningstall på rentepapirinvesteringene. Dette inkluderer innenlandske og utenlandske obligasjoner, pengemarkedsinstrumenter og porteføljen med amortisert kost. Amortisert kost omfatter en rekke obligasjoner med lengre løpetid enn omløpsobligasjonene. Styret økte andelen investert i amortisert kost porteføljen gjennom 2023, primært da rentenivået har kommet opp til et nivå som gir en god og forutsigbar avkastning for pensjonskassen som ligger over rentegarantien. Dette bidrar dermed til å låse inn en akseptabel avkastning uten betydelig risikotakning.

Utviklingen i verdijustert avkastning

| | 2023 | 2022 | 2021 | 2020 | 2019 |
|----------------------|-------|--------|-------|-------|--------|
| Kollektivporteføljen | 6,9 % | -3,4 % | 9,7 % | 7,3 % | 10,2 % |
| Selskapsporteføljen | 8,5 % | 7,9 % | 7,2 % | 6,9 % | 5,9 % |

Ellers så har det vært noe mer avmålt avkastning på pensjonskassen eiendomsinvesteringer, noe som er i tråd med den generelle markedsutviklingen i eiendomsmarkedet gjennom 2023. Verdiutviklingen på egneide eiendommer i Molde var positiv og god, men markedsusikkerheten medførte noe større forsiktighet i verdifastsettelsen ifm. takstene for året. Pensjonskassens investering i Storebrand Eiendomsfond Norge KS hadde en negativ avkastning for året på -5,5%. Kombinert var likevel pensjonskassens eiendomsinvesteringer positive for året. Selv om det fortsatt er usikkerheter knyttet til denne aktivklassen, så vil man muligvis kunne forvente noe bedre utvikling fremover da rentene ser ut til å ha nådd en topp og markedssituasjonen innenfor eiendom ser ut til å ha stabilisert seg noe.

Styret konkluderte etter med at verdien av aksjene i Istad AS er intakt, og at det ikke var grunnlag for å justere verdien slik man gjorde i 2022 (+10,5%) og 2021 (+4,2%).

Verdijustert avkastning

Metoden for beregning av verdijustert avkastning skjer i henhold til Forskrift om beregning av kapitalavkastning i livsforsikrings og pensjonsforetak, også kjent som Dietz modifiserte formel.

Verdijustert avkastning er avkastning gjennom året medregnet ikke-realiserte gevinster/tap, og det er dette måltallet som angir hvorvidt pensjonskassen har oppnådd god kapitalavkastning i løpet av året.

Aktivaallokering

Med utgangspunkt i pensjonskassens kapitalforvaltningsstrategi fastsetter styret en strategisk allokering av forvaltningskapitalen på ulike aktivklasser (aksje-, obligasjonsfond, etc.), både for kollektiv- og selskapsporteføljen.

Utvikling i aktivafordelingen i kollektivporteføljen

| | 2023 | 2022 | 2021 | 2020 | 2019 |
|---------------------------------|--------|--------|--------|--------|--------|
| Eiendom | 12,4 % | 14,4 % | 14,7 % | 13,0 % | 14,7 % |
| Obligasjoner (hold til forfall) | 25,8 % | 16,6 % | 16,0 % | 11,5 % | 14,3 % |
| Obligasjoner | 19,8 % | 33,2 % | 28,8 % | 32,1 % | 33,1 % |
| Pengemarked/Bank | 7,5 % | 3,2 % | 5,1 % | 7,6 % | 7,4 % |
| Aksjefond/Aksjer/EK-bevis | 30,0 % | 28,3 % | 31,5 % | 33,0 % | 27,0 % |
| Private Equity | 4,5 % | 4,3 % | 3,8 % | 2,7 % | 3,6 % |

Fordelingen er basert på en målsetning om å oppnå høyest mulig avkastning over tid, og for kollektivporteføljen gjelder dette en avkastning som minimum skal ligge over rentegarantien. Dette skal skje innenfor etablerte risikorammer slik at pensjonskassen også skal kunne tåle til dels store verdisvingninger i finansmarkedene. Styret er opptatt av å ha en moderat risikoprofil, hvor allokeringen av forvaltningskapitalen er tilpasset pensjonskassens soliditet.

I 2023 gjennomførte styret sin første prosess knyttet til egenvurdering av risiko (Own Risk Assessment, ORA), som er et nytt regulatorisk krav som følger av implementeringen av IORP II. Dette er en årlig prosess hvor styret skal vurdere pensjonskassens risiko og samlede kapitalbehov på kort og lang sikt. Dette skjer ved å se på utfallet av ulike negative markedsbevegelser og hvordan disse kan påvirke pensjonskassens solvenskapitaldekning, og deretter vurdere hvilke tiltak og eventuelle kapitalbehov som er nødvendig for å bringe risikonivået tilbake til et akseptabelt nivå. På bakgrunn av de analyserte scenarioene konkluderte styret med at risiko- og kapital situasjonen i MKP var tilfredsstillende.

Direkteeierskap

Eiendommer i Molde

MKP eier fem eiendommer i Molde sentrum, som alle leies ut til Molde kommune på langsiktige avtaler. Dette omfatter: Rådhusplassen 1 (Rådhuset), Storgata 31, Storgata 33, Gotfred Lies plass 2 og Gotfred Lies plass 4. Total verditakst på disse eiendommene var MNOK 458,5 pr. 31.12.2023, basert på en verditakst foretatt av en uavhengig sakkyndig.

Det har ikke blitt utført større prosjekter på noen av eiendommene i løpet av 2023, men det har likevel blitt utført et antall mindre prosjekter. Det vil i fremtiden bli gjennomført en utvikling og rehabilitering av Gotfred

Lies plass 4, som vil skje i samråd med Molde kommune som leietaker.

Istad AS

I 2020 ervervet MKP 8,5% av aksjene i Istad, og sammen med Molde kommune eier man 51% av aksjene i selskapet. Det eksisterer en aksjonærvtale mellom Molde kommune og MKP som regulerer hvordan eierskapet i Istad skal utøves.

Verdien av Istad-aksjene har ikke blitt justert i forbindelse med avleggelsen av regnskapet for 2023. Siden aksjene ble ervervet har verdien akkumulert blitt oppskrevet fra MNOK 82,5 til MNOK 95,0.

Ansvarlige investeringer

Pensjonskassen har som overordnet målsetning å skape best mulig risikojustert avkastning og samtidig å bidra til en bærekraftig utvikling. Selskapenes aktiviteter har en betydelig påvirkning på samfunn og miljø. Over tid kan dette påvirke risiko og avkastning knyttet til plasseringene.

Pensjonskassen bruker flere forvaltningsmiljøer og ser at det er ulike strategier knyttet til bærekraft. Ved vurdering av plasseringer skal bærekraftsarbeid vektlegges, og det er et ønske at alle forvaltere følger FNs prinsipper for bærekraftige investeringer (UNPRI).

Pensjonskassens midler skal investeres i selskaper som overholder menneskerettigheter, arbeidstageres rettigheter og korrupsjonslovgivning og som ikke er involvert i alvorlig miljøskade, i produksjon av tobakk eller kontroversielle våpen som landminer, klasevåpen og atomvåpen, eller annen uakseptabel forretningsførsel. Kriteriene skal baseres på anerkjente standarder som for eksempel FNs Global Compact prinsipper, OECDs retningslinjer for multinasjonale selskaper, internasjonale ILO-konvensjoner, Ottawa-avtalen (landminer) og Klimakonvensjonen.

Statens Pensjonsfond Utland (SPU) har retningslinjer for bærekraft som pensjonskassen anerkjenner, og pensjonskassen skal følge SPUs offisielle liste med ekskluderte selskaper. Pensjonskassens portefølje skal regelmessig gjennomgås for å sikre at retningslinjene for bærekraft etterleves. I den grad det avdekkes plasseringer med brudd på retningslinjene, skal det vurderes tiltak. Normalt vil pensjonskassen søke dialog med forvalter for å korrigere brudd. I situasjoner med vedvarende brudd, skal pensjonskassen vurdere å avhende plasseringen.

Pensjonskassen følger en plan og en strategi for å fortløpende tilpasse sin kapitalforvaltning slik at den tar hensyn til ansvarlighet og bærekraft, heretter kalt ESG («Environmental, Social & Governance»). Utover det

som har vært praktisert så langt, har pensjonskassen i løpet av 2023 etablert egne og særskilte retningslinjer for ESG som skal bidra til å ytterligere tydeliggjøre hva pensjonskassen skal foreta seg for å sørge for tilstrekkelig integrasjon av ESG i sine investeringsbeslutninger. Retningslinjene for ESG er nødvendigvis harmonert med pensjonskassens investeringsstrategi.

Valutasikring

MKP valutasikrer det meste av valutaeksponering knyttet til investeringer i utenlandske fond. I 2023 har verdien av den norske kronen til tider svingt kraftig, men etter en periode med svekkelse så styrket kronen seg relativt kraftig helt på slutten av året. Uavhengig av valutasvingningene blir gevinster på plassering i andre valutaer er i stor grad utlignet av tap på sikringskontrakter. Dette var også prinsippet for 2023.

Den valutasikringsstrategien som pensjonskassen følger medfører at pensjonskassens avkastning ikke påvirkes av svingninger i den norske kronen mot utenlandske valutaer, som primært gjelder amerikanske dollar og euro. En fremtidig endring i valutasikringsstrategien vil måtte avveie risikospredningsgevinster ved mindre valutasikring opp mot svekkelsen dette medfører ift. pensjonskassens soliditet.

Resultater

Pensjonskassens resultater gjengis som i følgende tabell.

| MNOK | 2023 | 2022 |
|-------------------------|-------|--------|
| Risikoresultat | -22,0 | -1,9 |
| Renteresultat | 162,1 | -170,2 |
| Administrasjonsresultat | 2,6 | 7,4 |

Risikoresultatet for året var MNOK -22,0 (-1,9) og er i sin helhet belastet risikoutjevningfondet. Administrasjonsresultatet var MNOK 2,6 (7,4), som er tilført egenkapitalen. Renteresultatet endte på MNOK 162,1 (-170,2), hvor fordelingen av resultatet er gjengitt i følgende tabell.

| MNOK | 2023 | 2022 |
|----------------------|--------------|---------------|
| Premiefond | 40,0 | 0,0 |
| Bufferfond | 122,1 | -148,5 |
| Egenkapital | - | -21,6 |
| Renteresultat | 162,1 | -170,2 |

Fra 01.01.2022 ble det innført et sammenslått og kundefordelt bufferfond for kommunale pensjonsordninger, som erstattet tidligere tilleggsavsetninger og kursreguleringsfond. Dette medførte bl.a. at avkastningsresultat kan avsettes til bufferfond, uavhengig av avkastningsresultat. Bufferfondet har ingen øvre grense.

Styret har fastsatt følgende toleransegrenser for risiko:

| Pensjonskassens soner | | | |
|---|-------|---------------|-------|
| Solvenskapitaldekning med overgangsregler | ≥135% | >110% – <135% | ≤110% |

Risikoresultatet viser om pensjonskassen utvikler seg som forventet forsikringsmessig. Resultatet kommer frem som følge av eventuelle forskjeller mellom levealder, dødelighet og uførhet og forutsetningene i premietariffene.

Det er verdt å bemerke at det er spesielt uførerisikoresultatet (MNOK -19,5) som slår negativt ut for året. Dette skyldes styrkingen av uføretariffen som ble besluttet i 2022, med virkning fra 01.01.23, noe som derigjennom belastet risikoresultatet med MNOK -20,6. Styrkingen ble finansiert ved å benytte midler fra risikoutjevningfondet.

Renteresultatet er avkastningsresultatet som overstiger den garanterte renten, og utgjør forskjellen mellom den faktiske avkastningen og den årlige rentegarantien til medlemmene.

Administrasjonsresultatet avhenger av inntekter som skriver seg fra elementer i totalpremien, og om disse er fastsatt ut fra et riktig forventet nivå på pensjonskassens kostnader.

Premiefond

I pensjonskassens overordnede strategi er det formulert et mål om at det skal overføres om lag MNOK 30,0 pr. år i gjennomsnitt til premiefondet, dog slik at man skal hensynta påvirkningen dette har på pensjonskassens soliditet. Denne målsetningen ble vedtatt i 2020, og medførte en oppjustering fra tidligere mål om en overføring på om lag MNOK 20,0 pr. år.

Overskuddsdisponering til premiefondet påvirkes av summen av pensjonskassens risiko- og renteresultat for året og hensynet til soliditet. Med bakgrunn i pensjonskassens resultater i 2023 har styret vedtatt å overføre MNOK 40 til premiefondet.

Denne allokeringen medfører det at pensjonskassen i perioden 2020-2023 har overført totalt MNOK 169,1 til premiefondet som følge av ren overskuddsdisponering, eller i snitt ca. MNOK 42,3 pr. år siden 2020. Dette er 40,9% høyere styrets vedtatte mål om en gjennomsnittlig årlig overføring til premiefondet på MNOK 30. I den samme perioden overgår den totale disponeringen til premiefondet (MNOK 169,1) summen av risiko- og renteresultatet (MNOK 126,8) med 33,4%.

Siden etableringen av pensjonskassen i 2008 har det blitt overført totalt MNOK 457,3 til premiefondet som følge av resultatdisponeringer, eller i snitt MNOK 28,6 årlig. Dette betyr at det er overført MNOK 97,3 (27,0%)

mer til premiefondet enn styrets vedtatte målsetning i løpet av perioden 2008-2023.

Avsetningene til premiefondet er kommunens mulighet til å disponere midler til betaling av premie.

Solvenskapitaldekning

Siden 1. januar 2019 er solvenskapitaldekning innført som et bindende kapitalkrav. Soliditetskravet innebærer at pensjonskassene må ha tilstrekkelig egen- og bufferkapital til at det med høy grad av sikkerhet vil kunne tåle mulige tap knyttet til alle deler av virksomheten basert på en utregnet stresstest.

Ansvarlig kapital skal minst være like stor som solvenskapitalkrav til enhver tid. Dersom solvenskapitaldekningen kommer under grensen på 100% skal pensjonskassen ta kontakt med Finanstilsynet og utarbeide en plan for å komme over grensen innen kort tid.

Det er innført overgangsregler knyttet til solvenskapitaldekning frem til 2032, og frem til da er det solvenskapitaldekning med overgangsregler som skal være over 100%. Samtidig overvåker og rapporterer styret solvenskapitaldekning uten overgangsregler, da denne over tid også skal falle innenfor grønn sone i tråd med pensjonskassens etablerte risikotoleransegrenser.

I løpet av 2023 har styret vedtatt å justere pensjonskassens toleransegrenser for risiko, som målt av solvenskapitaldekning med overgangsregler. Dette har medført at grensen for både den grønne og gule sonen er justert opp, med utgangspunkt i en grenseverdi på 135% mot tidligere 130%.

Da styret vedtok denne endringen ble det bl.a. lagt vekt på at pensjonskassen over tid har hatt en solvenskapitaldekning (med og uten overgangsregler) som har ligget godt over tidligere etablerte toleransegrenser. Ved siden av å øke pensjonskassens krav til å tåle risiko, medfører endringen også at pensjonskassen må agere tidligere dersom solvenskapitaldekningen faller ned til gul sone. Styret har dermed økt aktsomhetsnivået til pensjonskassen.

Pensjonskassen fremstår likevel som solid, og hadde en solvenskapitaldekning både med og uten overgangsregel på 149 % pr. 31.12.2023. En stor del av reduksjonen fra 31.12.2022 skyldes måten solvenskapitaldekningen beregnes, men den reduseres også som følge av allokeringen til premiefondet og styrkingen av beregningsgrunnlaget for uførhet som fant sted i 2023. I tabellen ovenfor angis pensjonskassens solvenskapitaldekning for de siste 5 årene.

Utviklingen i solvenskapitaldekning

| Solvenskapitaldekning | 31.12.23 | 31.12.22 | 31.12.21 | 31.12.20 | 31.12.19 |
|-----------------------|----------|----------|----------|----------|----------|
| Med overgangsregler | 149 % | 162 % | 160 % | 154 % | 168 % |
| Uten overgangsregler | 149 % | 162 % | 160 % | 140 % | 162 % |

Risiko/internkontroll

Det eksisterer flere former for risiko i en pensjonskasses aktivitet, som bl.a. er knyttet til aksjer, valuta, marked, kreditt, renter, forsikring og likviditet. Risikostyringen har til hensikt å sikre at pensjonskassen til enhver tid har evne til å innfri sine forsikringsmessige forpliktelser. Identifisering, kontroll og styring av risiko er viktige forutsetninger for god forvaltning av verdier knyttet til både kapitalforvaltning og forsikring og er prioriterte oppgaver i styrets virksomhet.

Det er fastsatt egne rammer for risiko i kapitalforvaltningsstrategien. MKP har en langsiktig horisont på plasseringene og søker best mulig avkastning innen definerte risikorammer. Den langsiktige horisonten tilsier at en høyere andel av kapitalen er plassert i aksjer og obligasjoner, fremfor bankinnskudd og pengemerkedsplasseringer med lavere risiko.

Styret har valgt en forvaltningsstrategi med moderat risiko knyttet til sannsynligheten for verdisvingninger. Pensjonskassens kapitalforvaltnings- og likviditetsstrategi revideres minst en gang i året. Operasjonell risiko vurderes fortløpende og blir fulgt opp gjennom internkontrollrutiner. Styret gjennomgår hvert år pensjonskassens dokumentasjon knyttet til identifisering av vesentlige risikoer, konsekvenser og kontrolltiltak. Disse er vurdert som tilfredsstillende.

Hvert kvartal behandler styret rapport om solvenskapitaldekning som i hovedsak omfatter risikoer som følger av markedsrisiko, forsikringsrisiko, motpartsrisiko og operasjonell risiko. Solvenskapitaldekning rapporteres til Finanstilsynet hvert halvår.

Som følge av kravene som følger av IORP II har pensjonskassen engasjert Deloitte AS som internrevisor. Internrevisor har i 2023 gjennomført et prosjekt som vurderer virksomhetsstyringen i pensjonskassen etter

implementeringen av IORP II, noe som inkluderer krav til både styret og administrasjonen og skal bidra til å sikre god styring og kontroll av virksomheten. Den overordnede konklusjon fra internrevisor er at pensjonskassen på en systematisk måte har implementert god virksomhetsstyring i tråd med IORP II.

Utsikter og fortsatt drift

Årsregnskapet 2023 er ført etter gjeldende regler og forskrifter for pensjonskasser. MKPs eiendeler og gjeld er beregnet og verdsatt ut fra disse bestemmelsene. Finanstilsynets regler for plassering av pensjonskassens midler er fulgt.

Styret mener at årsregnskapet for 2023 gir et rettvise bilde av eiendeler og gjeld, finansielle stilling og resultat. Det er ikke inntruffet forhold etter regnskapsårets slutt, som er av vesentlig betydning for pensjonskassens resultat og stilling. Styret bekrefter at forutsetningene om fortsatt drift er til stede.

Når det gjelder det kommende året er det kanskje spesielt endringene som medfølger av IORP II med hensyn til nye rapporteringskrav som vil kreve særskilt fokus. Dette inkluderer bl.a. oppfølging av rapportering fra viktige leverandører, krav om ORA-rapportering og endring i kravene til rapportering om risikostyring og internkontroll. Endringene medfører mer helhetlige krav til oppfølging av pensjonskassens risikostyring, internkontroll, etterlevelse og finansielle rapportering enn det som har vært tilfellet tidligere.

Ved regnskapsavleggelsen er det som alltid godt å kunne kommunisere at pensjonskassen er solid og i god stand til å ivareta sin fremste forpliktelse og samfunnsansvar, som er å skape trygghet for fremtidige pensjonsutbetalinger til medlemmene.

Molde 11. mars 2024

Roar Beck, *Styreleder*

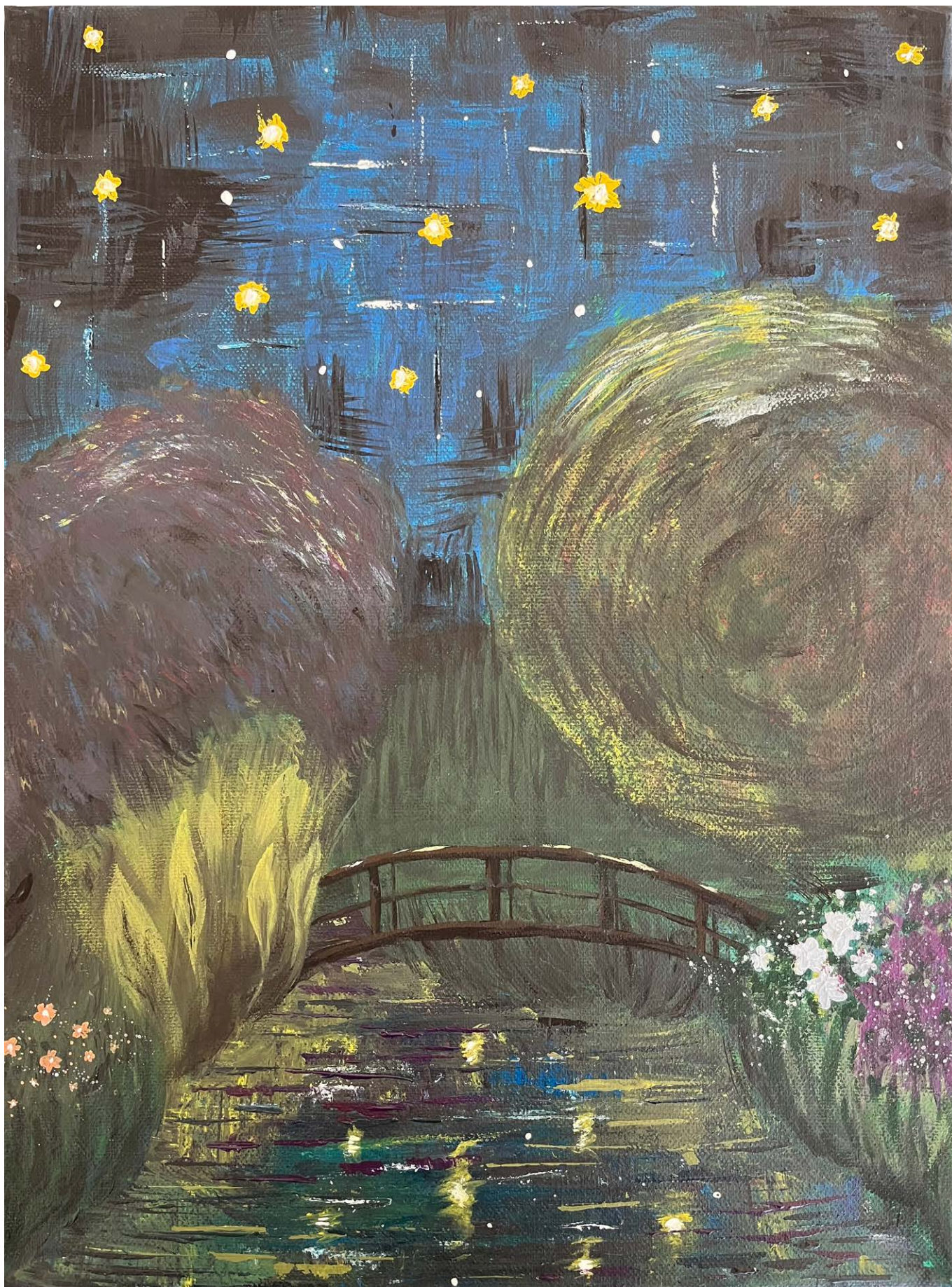
Lars Petter Kjerstad, *Nestleder*

Kari Gagnat, *Styremedlem*

Thorbjørn Myhre, *Styremedlem*

Anne-Karin Sjøli, *Styremedlem*

Lars Larsen, *Daglig leder*



Akrylmaling, Åsa Serina (10. trinn, 15 år, Molde)

Økonomiske resultat

Resultatregnskap

| TEKNISK REGNSKAP (TNOK) | | NOTE | 2023 | 2022 |
|-------------------------|---|-------|-----------------|-----------------|
| 1. | Premieinntekter | | | |
| 1.1 | Forfalte premier, brutto | 22 | 368 617 | 255 664 |
| 1.2 | - Avgitte gjenforsikringspremier | 23 | -116 | -103 |
| 1.3 | Overføring av premiereserve og pensjonskapital mv. fra andre forsikringsforetak/pensjonsforetak | 24 | 0 | 52 939 |
| | Sum premieinntekter for egen regning | | 368 501 | 308 501 |
| 2. | Netto inntekter fra investeringer i kollektivporteføljen | | | |
| 2.2 | Renteinntekt og utbytte mv. på finansielle eiendeler | | 61 048 | 39 876 |
| 2.3 | Netto driftsinntekt fra eiendom | 2 | 20 137 | 24 833 |
| 2.4 | Verdiendringer på investeringer | | 160 549 | -253 146 |
| 2.5 | Realisert gevinst og tap på investeringer | | -16 111 | 73 620 |
| | Sum netto inntekter fra investeringer i kollektivporteføljen | | 225 623 | -114 818 |
| 4. | Andre forsikringsrelaterte inntekter | | 1 652 | 2 608 |
| 5. | Pensjoner mv. | | | |
| 5.1 | Utbetalte pensjoner mv. | | | |
| 5.1.1 | Brutto | 25 | -122 257 | -115 509 |
| | Sum pensjoner mv. | | -122 257 | -115 509 |
| 6. | Resultatførte endringer i forsikringsforpliktelsene - kontraktsfastsatte forpliktelser | | | |
| 6.1 | Endring i premiereserve mv. | | | |
| 6.1.1 | Endring i premiereserve mv., brutto | 20 | -311 365 | -229 887 |
| 6.4 | Endring i bufferfond | 20 | -122 069 | 134 293 |
| 6.5 | Endring i premiefond, innskuddsfond og fond for regulering av pensjoner mv. | 20,21 | -7 | 2 636 |
| 6.6 | Overføring av tilleggsavsetninger og bufferfond fra andre forsikringsforetak/pensjonsforetak | 24 | 0 | 14 249 |
| | Sum resultatførte endringer i forsikringsforpliktelsene - kontraktsfastsatte forpliktelser | | -433 442 | -78 709 |
| 8. | Midler tilordnet forsikringskontraktene - kontraktsfastsatte forpliktelser | | | |
| 8.1 | Overskudd på avkastningsresultatet | 29 | -40 000 | 0 |
| | Sum midler tilordnet forsikringskontraktene - kontraktsfastsatte forpliktelser | | -40 000 | 0 |
| 9. | Forsikringsrelaterte driftskostnader | | | |
| 9.1 | Forvaltningskostnader | 26 | -9 806 | -8 303 |

| TEKNISK REGNSKAP (TNOK) | | NOTE | 2023 | 2022 |
|-------------------------|---|-----------------|----------------|----------------|
| 9.2 | Forsikringsrelaterte administrasjonskostnader | 26 | -8 254 | -8 003 |
| | Sum forsikringsrelaterte driftskostnader | | -18 060 | -16 306 |
| 10. | Andre forsikringsrelaterte kostnader | | -4 | -13 |
| 11. | Resultat av teknisk regnskap | 27,28,29 | -17 987 | -14 247 |
| 12. | Netto inntekter fra investeringer i selskapsporteføljen | | | |
| 12.2 | Renteinntekt og utbytte mv. på finansielle eiendeler | | 738 | 630 |
| 12.3 | Netto driftsinntekt fra eiendom | 2 | 20 433 | 23 638 |
| 12.4 | Verdiendringer på investeringer | | 4 482 | -4 382 |
| 12.5 | Realisert gevinst og tap på investeringer | | 366 | 690 |
| | Sum netto inntekter fra investeringer i selskapsporteføljen | | 26 019 | 20 576 |
| 13. | Andre inntekter | | 42 | 18 |
| 14. | Forvaltningskostnader og andre kostnader knyttet til selskapsporteføljen | | | |
| 14.1 | Forvaltningskostnader | 26 | -109 | -106 |
| 14.2 | Andre kostnader | 26 | 193 | 100 |
| | Sum forvaltningskostnader og andre kostnader knyttet til selskapsporteføljen | | 84 | -7 |
| 15. | Resultat av ikke-teknisk regnskap | | 26 145 | 20 588 |
| 16. | Resultat før skattekostnader | | 8 158 | 6 341 |
| 17. | Skattekostnader | 30 | -1 135 | -2 321 |
| 18. | Resultat før andre inntekter og kostnader | | 7 022 | 4 020 |
| 19. | Andre inntekter og kostnader | | | |
| 19.1 | Andre inntekter og kostnader som ikke blir omklassifisert til resultatet | | | |
| 19.1.2 | Estimatendringer knyttet til ytelsesbaserte pensjonsordninger | 13 | 217 | -28 |
| 20. | TOTALRESULTAT | 29 | 7 239 | 3 992 |
| | Overført fra/til risikoutjevningfond | 29 | 21 917 | 1 924 |
| | Avkastning til risikoutjevningfond | 29 | -1 370 | 791 |
| | Overført fra/til egenkapital | 29 | -27 785 | -6 706 |
| | SUM OVERFØRT | | -7 239 | -3 992 |

Balanse

| EIENDELER (TNOK) | NOTE | 31.12.2023 | 31.12.2022 |
|---|------|------------------|------------------|
| EIENDELER I SELSKAPSPORTEFØLJEN | | | |
| 2. Investeringer | | | |
| 2.1 Bygninger og andre faste eiendommer | | | |
| 2.1.1 Investeringseiendommer | 2 | 236 065 | 228 000 |
| 2.4 Finansielle eiendeler som måles til virkelig verdi | | | |
| 2.4.1 Aksjer og andeler (inkl. aksjer og andeler målt til kost) | 4,5 | 19 817 | 15 640 |
| 2.4.2 Rentebærende verdipapirer | 4,6 | 37 313 | 36 012 |
| Sum investeringer | | 293 195 | 279 653 |
| 3. Fordringer | | | |
| 3.1 Fordringer knyttet til premieinntekter | 11 | 21 372 | 126 |
| 3.2 Andre fordringer | 11 | 37 192 | 9 135 |
| Sum fordringer | | 58 564 | 9 262 |
| 4. Andre eiendeler | | | |
| 4.2 Kasse, bank | | 50 018 | 75 289 |
| Sum andre eiendeler | | 50 018 | 75 289 |
| 5. Forskuddsbetalte kostnader og opptjente ikke mottatte inntekter | | 179 | 171 |
| SUM EIENDELER I SELSKAPSPORTEFØLJEN | | 401 956 | 364 374 |
| EIENDELER I KUNDEPORTEFØLJENE | | | |
| 6. Investeringer i kollektivporteføljen | | | |
| 6.1 Bygninger og andre faste eiendommer | | | |
| 6.1.1 Investeringseiendommer | 2 | 222 400 | 214 800 |
| 6.3 Finansielle eiendeler som måles til amortisert kost | | | |
| 6.3.1 Investeringer som holdes til forfall | 3,4 | 932 001 | 320 990 |
| 6.3.2 Utlån og fordringer | 4 | 0 | 202 137 |
| 6.4 Finansielle eiendeler som måles til virkelig verdi | | | |
| 6.4.1 Aksjer og andeler (inkl. aksjer og andeler målt til kost) | 4,5 | 1 474 922 | 1 265 909 |
| 6.4.2 Rentebærende verdipapirer | 4,6 | 984 655 | 1 148 636 |
| 6.4.3 Utlån og fordringer | 4,7 | 24 932 | 9 982 |
| 6.4.4 Finansielle derivater | 4,8 | 1 785 | 2 670 |
| Sum investeringer i kollektivporteføljen | | 3 640 696 | 3 165 124 |
| SUM EIENDELER I KUNDEPORTEFØLJENE | | 3 640 696 | 3 165 124 |
| SUM EIENDELER | | 4 042 652 | 3 529 498 |

| EGENKAPITAL OG FORPLIKTELSER (TNOK) | | NOTE | 31.12.2023 | 31.12.2022 |
|-------------------------------------|--|----------|------------------|------------------|
| 10. | Innskutt egenkapital | | 161 754 | 151 754 |
| 11. | Opptjent egenkapital | | | |
| 11.1 | Risikoutjevningssfond | | 0 | 20 546 |
| 11.2 | Annen opptjent egenkapital | | 201 367 | 173 775 |
| | Sum opptjent egenkapital | | 201 367 | 194 321 |
| 13. | Forsikringsforpliktelser - kontraktsfastsatte forpliktelser | | | |
| 13.1 | Premiereserve mv. | 19,20 | 2 897 279 | 2 585 914 |
| 13.4 | Bufferfond | 19,20 | 667 152 | 545 083 |
| 13.5 | Premiefond, innskuddsfond og fond for regulering av pensjoner mv. | 19,20,21 | 41 478 | 1 479 |
| | Sum forsikringsforpliktelser - kontraktsfastsatte forpliktelser | | 3 132 475 | 3 132 475 |
| 15. | Avsetninger for forpliktelser | | | |
| 15.1 | Pensjonsforpliktelser o.l. | 13 | 345 | 274 |
| 15.2 | Forpliktelser ved skatt | | | |
| 15.2.2 | Forpliktelser ved utsatt skatt | 30 | 32 646 | 31 510 |
| | Sum avsetninger for forpliktelser | | 32 991 | 31 785 |
| 16. | Forpliktelser | | | |
| 16.1 | Finansielle derivater | 8 | 0 | 5 221 |
| 16.2 | Forfalte, ikke betalte pensjoner og utløsningsbeløp | 12 | 186 | 59 |
| 16.3 | Andre forpliktelser | 12 | 40 327 | 13 363 |
| | Sum forpliktelser | | 40 513 | 18 643 |
| 17. | Påløpte kostnader og mottatte ikke opptjente inntekter | | 118 | 520 |
| | SUM EGENKAPITAL OG FORPLIKTELSER | | 4 042 652 | 3 529 498 |

Molde 11. mars 2024

Roar Beck
Styrets leder

Lars Petter Kjerstad
Nestleder

Kari Gagnat
Styremedlem

Thorbjørn Myhre
Styremedlem

Anne-Karin Sjøli
Styremedlem

Lars Larsen
Daglig leder

Egenkapitaloppstilling

| (TNOK) | 2023 | 2022 |
|---|----------------|----------------|
| Innskutt egenkapital 01.01 | 151 754 | 131 754 |
| Innbetalt i året | 10 000 | 20 000 |
| Innskutt egenkapital 31.12 | 161 754 | 151 754 |
| Annen opptjent egenkapital 01.01 | 173 775 | 167 069 |
| Tilført egenkapital/resultat belastet ved disponering | 27 785 | 6 706 |
| Effekt overgang til IFRS 9 | -193 | 0 |
| Annet opptjent egenkapital 31.12 | 201 367 | 173 775 |
| Risikoutjevningfond 01.01 | 20 546 | 23 261 |
| Overført fra/til risikoutjevningfond | 1 370 | 0 |
| Avkastning på risikoutjevningfond | -21 917 | -2 714 |
| Risikoutjevningfond 31.12 | 0 | 20 546 |



Maleri, Levi Gagnat (4. trinn, 9 år, Molde)

Kontantstrømoppstilling

| (TNOK) | 2023 | 2022 |
|---|-----------------|-----------------|
| Kontantstrømmer fra operasjonelle aktiviteter | | |
| Innbetalt til premiefond/Innbetalt premie | 347 263 | 292 453 |
| Netto inn-/utbetalt ved flytting | 0 | 72 314 |
| Finansinntekter | 78 831 | 66 577 |
| Utbetalte pensjoner mv. | -122 257 | -114 728 |
| Forsikringsrelaterte driftskostnader, inkl. reassurans | -9 860 | -8 272 |
| Andre forsikringsrelaterte inntekter | 1 652 | 2 608 |
| Andre forsikringsrelaterte kostnader | -4 | -13 |
| Andre inntekter/kostnader | 193 | 100 |
| Betalte skatter | 0 | -3 893 |
| Endring i periodiseringer | -1 502 | 3 852 |
| Netto kontantstrøm fra operasjonelle aktiviteter | 294 317 | 310 997 |
| Kontantstrømmer fra investeringsaktiviteter | | |
| Netto investert i investeringseiendom | -2 411 | -2 459 |
| Netto investert i aksjer og andeler | -74 738 | -6 469 |
| Netto investert i obligasjoner og rentepapir | -204 075 | -224 344 |
| Netto investert i andre finansielle eiendeler | -33 346 | -45 778 |
| Netto kontantstrøm fra investeringsaktiviteter | -314 570 | -279 051 |
| Kontantstrømmer fra finansieringsaktiviteter | | |
| Innbetaling egenkapital | 10 000 | 20 000 |
| Netto kontantstrøm fra finansieringsaktiviteter | 10 000 | 20 000 |
| Likviditetsbeholdning 1.1. | 85 271 | 33 324 |
| Netto kontantstrøm for perioden | -10 253 | 51 946 |
| Likviditetsbeholdning 31.12. | 75 017 | 85 271 |



Akvarellmaling og tegning (kunstelever fra ulike aldersgrupper)

Noter

NOTE 1 – REGNSKAPSPRINSIPPER

Regnskapet er avlagt i samsvar med norsk regnskapslov og grunnleggende regnskapsskikk i Norge, samt satt opp i henhold til gjeldende forskrift fastsatt av Finansdepartementet 20. desember 2011 med hjemmel i lov av 17. juli 1998 om årsregnskap mv

Finansielle eiendeler

Finansielle instrumenter måles og innregnes i samsvar med IFRS 9. Finansdepartementet har fastsatt forskriftsregler som viderefører adgang til å regnskapsføre visse investeringer til amortisert kost.

Pensjonskassen klassifiserer sine finansielle eiendeler i følgende kategorier:

- Finansielle eiendeler til virkelig verdi over resultatet
- Finansielle eiendeler som måles til amortisert kost

Regnskapsprinsipper for pensjonskassens kategorier av finansielle eiendeler beskrives nærmere i de følgende avsnitt. På områder som ikke er regulert i ved egne bestemmelser i årsregnskapsforskriften kapittel 3, benyttes regnskapsloven kapittel 4 og 5 jf. Årsregnskapsforskriften § 3-1.

Pensjonskassen fører forvaltningskostnader etter bruttometoden som innebærer at fondskurser korrigeres for administrasjonskostnadene i fondet.

Finansielle eiendeler som måles til virkelig verdi

Investerings eiendommer

Eiendommer som leies ut er klassifisert som investerings eiendommer.

Investerings eiendommer vurderes til virkelig verdi. Verdien vurderes på rapporteringstidspunkt. Endringer i verdi føres over resultatregnskapet.

Aksjer og andeler

Aksjer og andeler med verdiendring over resultatregnskapet består av investeringer i aksjer, verdipapirfond og aksjer og andeler i selskap med deltakerfastsetting (IS/KS/ANS).

Virkelig verdi på børnoterte aksjer og andeler verdsettes til sluttkurs fastsatt av Oslo Børs eller tilsvarende markedsplasser for utenlandske investeringer. Virkelig verdi av øvrige aksjer og andeler fastsettes ved bruk av anerkjente verdsettelsesteknikker.

Rentebærende verdipapirer

Rentebærende verdipapirer måles til virkelig verdi med verdiendringer over resultatet og består av investering

i obligasjoner, sertifikater og verdipapirfond.

Virkelig verdi på noterte investeringer fastsettes til offentlige omsetningskurser.

For investeringer hvor det ikke foreligger omsetningskurs, beregnes kursen ut fra avkastningskurven for verdipapirets respektive sektor.

Utlån og fordringer

Utlån og fordringer måles til virkelig verdi over resultatet og består av bankinnskudd.

Finansielle eiendeler som måles til amortisert kost

Pensjonskassen måler finansielle eiendeler til amortisert kost hvis følgende betingelser er oppfylt:

Den finansielle eiendelen holdes i en forretningsmodell hvor formålet er å motta kontraktsfestede kontantstrømmer, og

Kontraktsvilkårene for den finansielle eiendelen gir opphav til kontantstrømmer som utelukkende består av betaling av hovedstol og renter på gitte datoer.

For finansielle eiendeler som ikke tilfredsstill forretningsmodell over, men hvor formålet er både å motta kontraktsfestede kontantstrømmer og salg, har pensjonskassen valgt at de skal måles til amortisert kost.

Rentebærende verdipapirer

Finansielle eiendeler klassifisert som rentebærende verdipapirer består av investeringer i obligasjonsmarkedet, og måles til amortisert kost ved hjelp av en effektiv rentemetode.

Pensjonskassen har gjort en avsetning for forventede tap (ECL). Målingen av avsetningen for forventet tap i den generelle modellen avhenger av om kredittrisikoen har økt vesentlig siden første gangs balanseføring. Ved førstegangs balanseføring og når kredittrisikoen ikke har økt vesentlig etter førstegangs balanseføring avsettes det for 12-måneders forventet tap. 12-måneders forventet tap er det tapet som er forventet å inntreffe over levetiden til instrumentet, men som kan knyttes til begivenheter som inntreffer de første 12 månedene. Hvis kredittrisikoen har økt vesentlig etter førstegangsinnregning avsettes det for forventet tap over hele levetiden. Forventet kredittap er beregnet basert på nåverdien av alle kontantstrømmer over gjenværende forventet levetid, dvs. forskjellen mellom de kontraktsmessige kontantstrømmer i henhold til

kontrakten og den kontantstrømmen som pensjonskassen forventer å motta, diskontert med effektiv rente på instrumentet. De forventede kontantstrømmene omfatter kontantstrømmer fra salg av sikkerhetsstillelse eller andre kredittforbedringer som er integrert i kontraktsvilkårene.

Forvaltning av kunde- og selskapsporteføljen

Pensjonskassens eiendeler forvaltes separat for kunde- og selskapsporteføljen. Avkastning tilordnes den portefølje der den er oppstått.

Forsikringsmessige forpliktelser

Premiereserve

Premiereserve er kontantverdien av totale pensjonsforpliktelser med fradrag for kontantverdien av fremtidige premier regnet etter lineær premie- og reservebe-
regning.

Ved beregning av premiereserve benyttes det dynamisk dødelighetsgrunnlaget, K2013. K2013 er godkjent av Finanstilsynet.

Erstatningsavsetning

Erstatningsavsetning er avsetning som skal dekke forpliktelser knyttet til forventede, ikke-meldte, erstatningstilfelle som er inntruffet innen regnskapsårets slutt.

Bufferfond

Pensjonskassen har anledning til å avsette hele eller deler av avkastningsresultatet for den enkelte kontrakt til bufferfond for å sikre soliditeten. Bufferfondet kan benyttes til dekning av fremtidig negativt finansresultat og visse typer endringer i det aktuarielle grunnlaget. Midler som er avsatt til bufferfond kan i et senere år tilordnes kontrakten som overskudd.

Premiefond

Premiefondet er innbetalt/opptjente midler som kan benyttes til dekning av fremtidig premie og sikring av reguleringstillegg til pensjoner. Fondet blir tilført 2 % årlig rente.

Risikoutjevningfond

Dersom risikoresultatet er positivt, kan inntil 50 % av dette avsettes til risikoutjevningfondet. Dette fondet kan i senere år benyttes til dekning av negativt risikoresultat. Risikoutjevningfondet klassifiseres under selskapskapitalen. Avkastning av midler i risikoutjevningfondet tilordnes dette fondet. Bevegelser i risikoutjevningfondet føres over resultatregnskapet.

Valutaomregning av transaksjoner i utenlandsk valuta

Transaksjoner i utenlandsk valuta omregnes til kursen på transaksjonstidspunktet. Markedsverdi for finansielle eiendeler og pengeposter i utenlandsk valuta

omregnes til norske kroner ved å benytte balanse-
dagens kurs.

Premieinntekter

Bruttopremier inntektsføres med de beløp som forfaller i året. Avgitt gjenforsikring kommer frem som egen linje i resultatregnskapet. Periodisering av opptjent premie ivaretas ved avsetning til premiereserve i forsikringsfondet.

Netto inntekter fra investeringer

Netto inntekter fra investeringer inneholder både realiserte poster og urealiserte verdiendringer. Netto inntekter fra investeringer fordeles mellom kollektivportefølje og selskapsportefølje i henhold til investeringer som ligger i de ulike porteføljene.

Erstatningsytelser og forsikringstilfeller

Erstatningsytelser kostnadsføres med forfalte beløp. Ved dødsfall avsettes fulle premiereserver for nye barne- og ektefellepensjoner. Ved uførehendelser avsettes det etter karenperiodens utløp fulle premiereserver for å dekke uførepensjon og premiefritak for alderspensjon, ektefelle- og barnpensjoner. For uførehendelser som kan ha oppstått og hvor karenperioden ikke er avsluttet, avsettes periodens opptjente risikopremie for uførepensjoner som IBNR (inntrufne, ikke rapporterte uføretilfeller).

Regnskapsmessig behandling av flytting

Overføring av premiereserve ved flytting føres for mottatte reserver som premieinntekter og for avgitte reserver som erstatning. Resultatføringen skjer på det tidspunktet risikoen overføres. Flyttebeløpet inkluderer også andel av bufferfond og årets resultat.

Fratrådte medlemmer uten straks begynnende pensjon får en oppsatt rettighet i pensjonskassen.

Pensjonsforpliktelser for egne ansatte

Det benyttes pensjonsstandard for pensjoner, IAS 19. Periodens netto pensjonskostnad består av summen av periodens pensjonsopptjening, rentekostnad på beregnede forpliktelser fratrukket forventet avkastning og eventuelt amortisering av estimatavvik.

Pensjonskostnader og pensjonsforpliktelser for ytelsesplaner beregnes etter lineær opptjeningsprofil og forventet sluttpensjonsgrunnlag som opptjeningsgrunnlag, basert på forutsetninger om folketrygden, fremtidig avkastning på pensjonsmidler samt aktuariemessige forutsetninger om dødelighet, frivillig avgang med videre. Diskonteringsrenten fastsettes lik den risikofrie renten hensyntatt gjennomsnittlig gjenværende løpetid. For finansierte ordninger vurderes pensjonsmidlene til virkelig verdi og fratrekkes i netto forpliktelse i balansen.

Virkninger av endringer i pensjonsplan blir løpende resultatført, med mindre planendringen er betinget av fremtidig opptjening. Virkningen fordeles da lineært over tiden til ytelsen er fullt ut opptjent. Arbeidsgi-veravgift inngår som en del av pensjonsforpliktelsen, og vises både som del av balanseført forpliktelse og estimatavvik.

Skatt

Skattekostnadene i resultatregnskapet består av alminnelig inntektsskatt. Skattekostnad knyttet til alminnelig inntektsskatt består av betalbar skatt og årets endring i balanseført utsatt skatt/skattefordel. Utsatt skattefordel balanseføres dersom fremtidig skattepliktig inntekt sannsynliggjør en utnyttelse.

Formuesskatt beregnes skattemessig netto formue fastsatt i henhold til skatteloven kapittel 4. Skattesats for formuesskatt er 0,3 % for formue over fastsatt bunnfradrag. Formuesskatt inngår i andre kostnader i selskapsporteføljen.

NOTE 2 – INVESTERINGSEIENDOMMER

Molde kommunale pensjonskasse eier fem eiendommer i Molde. Alle byggene leies ut til Molde kommune (ved Molde Eiendom KF) på langsiktige og/eller evigvarende kontrakter. Eksposeringen mot Molde kommune som leietaker anses å representere en solid og trygg motpart.

Rådhusplassen 1 (gnr. 24, bnr. 1256)

Eiendommen ligger midt i Molde sentrum og har således en svært attraktiv beliggenhet. Hovedfasaden ligger ut mot Storgata/Rådhusplassen og mot nord grenser den til Kirkebakken. Molde kommune har sitt hovedadministrasjonssted på Rådhuset og bygget er betydelige påkostet de siste årene slik at det fremstår som godt vedlikeholdt.

Storgata 31 (gnr. 24, bnr. 838)

Eiendommen ligger midt i Molde sentrum og har dermed en svært attraktiv beliggenhet. Hovedfasader ligger ut mot Storgata/Rådhusplassen/Kirkebakken og mot nord ligger Rådhuset. Bygningen ble renoveret og oppgradert innvendig i perioden 2018/2019 og overflatebehandlet i 2021. Bygget fremstår med god standard og er kurant til all form for servicevirksomhet og kontor.

Storgata 33 (gnr. 24, bnr. 841)

Eiendommen ligger i Storgata i Molde sentrum, med meget attraktiv beliggenhet inntil Rådhusplassen. I øst grenser eiendommen til Tårngata. Bygningen ble be-

tydelig påkostet i form av renovering og oppgradering i 2014/2015 og overflatebehandlet i 2022 og fremstår som godt tilpasset for all form for servicevirksomhet og kontor.

Godtfred Lies Plass 2 (gnr. 24 bnr. 1352)

Attraktiv og meget sentralt beliggende næringseiendom i Molde sentrum, beliggende i østre del av hovedgaten Storgata med kort vei til trafikkterminalen som har gode bussforbindelser til omkringliggende områder, også utenfor Molde. Bygningen benyttes av Flyktningtjenesten, og er kurant til all form for servicevirksomhet og kontor.

Godtfred Lies Plass 4 (gnr. 24 bnr. 1222)

Attraktiv og meget sentralt beliggende næringsarealer i Molde sentrum, beliggende i østre del av hovedgaten Storgata med kort vei til trafikkterminalen i Molde. Bygningen benyttes bl.a. av Kirkelig fellesråd, PPT - tjenesten, Helseavdelingen samt Helsestasjon. Bygningen er kurant til all form for servicevirksomhet og kontor. Det er planlagt en større renovering og oppgradering av bygget, som vil skje i samråd med Molde kommune som leietaker.

Uavhengige takster

Molde kommunale pensjonskasse gjennomfører en årlig verditakst av sine investeringseiendommer for å fastsette eiendommenes markedsverdi. I den forbindelse engasjerer pensjonskassen en uavhengig takstmann, som gjennomfører takstene i henhold Norsk taksts regler.

Eiendommens markedsverdi er vurdert mot normalt markedsleie av tilsvarende bygg og standard, tekniske verdier, beliggenhet og eventuelt potensiale i bygg/tomt. Advansia AS ved takstmann Arnt Rusten gjennomførte takseringen av samtlige av pensjonskassens eiendommer og disse markedsverdiene er anvendt i regnskapet for 2023.

Investerings eiendommer

| (TNOK) | Inngående balanse 01.01 | Årets tilgang/ avgang | Justering til virkelig verdi | Utgående balanse 31.12 |
|-----------------------|-------------------------|-----------------------|------------------------------|----------------------------------|
| Rådhusplassen 1 | 228 000 | 599 | 7 401 | 236 000 |
| Storgata 31 | 60 191 | 1 486 | -176 | 61 500 |
| Storgata 33 | 51 661 | 326 | 13 | 52 000 |
| Godtfred Lies Plass 2 | 44 709 | 0 | 2 491 | 47 200 |
| Godtfred Lies Plass 4 | 58 239 | 0 | 3 461 | 61 700 |
| Sum | 442 800 | 2 411 | 13 189 | 458 400 |
| | | | | <i>Andel selskapsportefølje</i> |
| | | | | <i>236 000</i> |
| | | | | <i>Andel kollektivportefølje</i> |
| | | | | <i>222 400</i> |

Netto driftsinntekt fra eiendom

| (TNOK) | Leie-inntekter | Verdi-regulering | Netto drifts-kostnader | Sum |
|-----------------------|----------------|------------------|------------------------|----------------------------------|
| Rådhusplassen 1 | 13 081 | 7 466 | -124 | 20 423 |
| Storgata 31 | 3 447 | -176 | 0 | 3 271 |
| Storgata 33 | 3 331 | 13 | 0 | 3 344 |
| Godtfred Lies Plass 2 | 2 881 | 2 491 | 0 | 5 372 |
| Godtfred Lies Plass 4 | 4 699 | 3 461 | 0 | 8 159 |
| Sum | 27 439 | 13 255 | -124 | 40 569 |
| | | | | <i>Andel selskapsportefølje</i> |
| | | | | <i>20 433</i> |
| | | | | <i>Andel kollektivportefølje</i> |
| | | | | <i>20 137</i> |

NOTE 3 – INVESTERINGER SOM MÅLES TIL AMORTISERT KOST

Investeringer til amortisert kost

| (TNOK) | Pålydende verdi | Kostpris | Amortisert verdi | Markeds-verdi | Påløpte renter | Forventet kredittap |
|---------------------------------|-----------------|----------------|----------------------------------|----------------|----------------|---------------------|
| Banker | 122 000 | 119 673 | 119 878 | 111 876 | 2 414 | -21 |
| Kommunale aksjeselskaper mv. | 66 000 | 66 830 | 66 837 | 23 266 | 893 | -16 |
| Kommuneforvaltningen | 238 000 | 232 086 | 232 637 | 67 044 | 4 846 | -14 |
| Kredittforetak | 107 000 | 107 598 | 107 711 | 56 348 | 1 503 | 0 |
| Private aksjeselskaper mv. | 249 098 | 249 092 | 249 099 | 16 993 | 2 269 | -189 |
| Statlig eide aksjeselskaper mv. | 121 000 | 120 729 | 120 759 | 13 147 | 3 474 | -20 |
| Utenlandske sektorer | 20 000 | 19 700 | 19 722 | 7 973 | 227 | -8 |
| Sum | 923 098 | 915 709 | 916 643 | 296 648 | 15 626 | -268 |
| | | | <i>Andel kollektivportefølje</i> | <i>0</i> | <i>0</i> | <i>0</i> |
| | | | <i>Andel kollektivportefølje</i> | <i>316 913</i> | <i>15 626</i> | <i>-268</i> |

| | |
|---|----------------|
| Total andel investeringer som holdes til forfall | 932 001 |
| Selskapsportefølje | 932 001 |
| Kollektivportefølje | 932 001 |
| Beholdningsendringer | |
| Inngående balanse 01.01 | 517 913 |
| Tilgang | 639 819 |
| Avgang | -239 913 |
| Forventet kredittap | -268 |
| Amortisering | -1 176 |
| Utgående balanse 31.12 | 916 375 |

Forventet kredittap er bokført med TNOK -268 per 31.12.2023.

Pålydende verdi er TNOK 923 098 hvilket gir en forskjell mot balanseført verdi på TNOK 6 455. Gjennomsnittlig effektiv rente er 4,05 % beregnet ut fra gjennomsnittlig beholdning. Porteføljen forvaltes av Storebrand Asset Management.

NOTE 4 – OVERGANGSNOTE IFRS 9

Investeringer til amortisert kost

| Regnskaps- post | Klassifisering IAS 39 | Klassifise- ring IFRS 9 | IAS 39 31.12.22 | Endring av klassifisering og tilhørende måling (eks. tapsavsetning) | Endring av måling av tapsavsetning | IFRS 9 01.01.23 |
|--------------------|--------------------------|----------------------------|--------------------|---|--|--------------------|
| 2.4.1 | Virkelig verdi | Virkelig verdi | 15 640 | 0 | 0 | 15 640 |
| 2.4.2 | Virkelig verdi | Virkelig verdi | 36 012 | 0 | 0 | 36 012 |
| 6.3.1 | Amortisert kost | Amortisert kost | 320 990 | 202 137 | -193 | 522 935 |
| 6.3.2 | Amortisert kost | Amortisert kost | 202 137 | -202 137 | 0 | 0 |
| 6.4.1 | Virkelig verdi | Virkelig verdi | 1 265 909 | 0 | 0 | 1 265 909 |
| 6.4.2 | Virkelig verdi | Virkelig verdi | 1 148 636 | 0 | 0 | 1 148 636 |
| 6.4.3 | Virkelig verdi | Virkelig verdi | 9 982 | 0 | 0 | 9 982 |
| 6.4.4 | Virkelig verdi | Virkelig verdi | 2 670 | 0 | 0 | 2 670 |
| Sum | | | 3 001 977 | 0 | -193 | 3 001 784 |

NOTE 5 – AKSJER OG ANDELER

Aksjer og egenkapitalbevis

| (TNOK) | Antall | Kostpris | Markeds-verdi | Mer/mindre-verdi |
|--------------------------|--------|----------------------------------|----------------|------------------|
| Gjensidige Forsikring | 8 383 | 1 646 | 1 572 | -75 |
| Storebrand | 10 466 | 980 | 942 | -38 |
| B2 Impact | 39 238 | 267 | 288 | 21 |
| Istad AS | 16 977 | 82 500 | 95 000 | 12 500 |
| Molde Sentrum AS | 13 | 13 | 48 | 35 |
| Helgeland Sparebank | 12 453 | 1 192 | 1 619 | 427 |
| SpareBank 1 SMN | 49 127 | 5 189 | 6 966 | 1 778 |
| SpareBank 1 Nord-Norge | 39 862 | 3 120 | 4 114 | 993 |
| SpareBank 1 Sørøst-Norge | 61 713 | 3 214 | 3 950 | 736 |
| SpareBanken Sør | 3 580 | 448 | 516 | 68 |
| SpareBank 1 Østlandet | 29 550 | 2 953 | 3 918 | 966 |
| Sparebank 1 SR-Bank | 48 636 | 4 990 | 6 269 | 1 279 |
| Sparebanken Vest | 37 276 | 2 593 | 4 078 | 1 485 |
| Sum | | 109 105 | 129 281 | 20 175 |
| | | <i>Andel kollektivportefølje</i> | <i>0</i> | |
| | | <i>Andel kollektivportefølje</i> | <i>129 281</i> | |

Andeler i aksjefond

| (TNOK) | Antall | Kostpris | Markeds-verdi | Mer/mindre-verdi |
|--|---------|----------------------------------|----------------|------------------|
| Danske Invest Norske Aksjer Institusjon II | 28 921 | 66 400 | 120 426 | 54 025 |
| Storebrand Aksje Innland B | 979 | 75 540 | 81 540 | 6 000 |
| Storebrand Global Indeks D | 534 933 | 477 252 | 563 750 | 86 498 |
| Storebrand Global Indeks Valutasikret B | 11 399 | 15 353 | 19 817 | 4 463 |
| Storebrand Global Multifactor C | 129 573 | 121 292 | 134 442 | 13 150 |
| Storebrand Indeks - Norge B | 55 157 | 52 830 | 56 184 | 3 354 |
| Sum | | 808 668 | 976 160 | 167 491 |
| | | <i>Andel selskapsportefølje</i> | <i>19 817</i> | |
| | | <i>Andel kollektivportefølje</i> | <i>956 343</i> | |

Andeler i eiendomsfond

| (TNOK) | Antall | Kostpris | Markeds-verdi | Mer/mindre-verdi |
|----------------------------------|-------------|----------------------------------|----------------|------------------|
| Storebrand Eiendomsfond Norge KS | 190 340 603 | 236 139 | 226 193 | -9 947 |
| Sum | | 236 139 | 226 193 | -9 947 |
| | | <i>Andel selskapsportefølje</i> | <i>0</i> | |
| | | <i>Andel kollektivportefølje</i> | <i>226 193</i> | |

Andeler i private equity

| (TNOK) | Antall | Kostpris | Markeds- verdi | Mer/mindre- verdi |
|---|------------|----------------------------------|-------------------|----------------------|
| Cubera International Private Equity 20 Class B-1 | 2 300 000 | 21 496 | 27 513 | 6 017 |
| Cubera International Private Equity 21 Class B-1 | 2 300 000 | 16 953 | 19 924 | 2 971 |
| Cubera International Private Equity 23 Class B-2N | 2 500 000 | 2 878 | 2 528 | -350 |
| Storebrand International Private Equity 16 Class B-1 | 5 435 448 | 5 506 | 13 499 | 7 993 |
| Storebrand International Private Equity 17 Class B-1 | 6 597 279 | 7 221 | 18 276 | 11 055 |
| Storebrand International Private Equity 18 Class B-1 | 14 218 262 | 11 596 | 22 339 | 10 743 |
| Storebrand International Private Equity 19 Class B-2 | 18 702 182 | 21 250 | 33 897 | 12 647 |
| Storebrand International Private Equity 13 Class B-1 | 1 753 894 | 3 012 | 9 653 | 6 641 |
| Storebrand International Private Equity X Class B-5 | 9 895 | 17 | 28 | 11 |
| Storebrand International Private Equity XI Class B-5 | 1 581 845 | 2 757 | 7 768 | 5 011 |
| Storebrand International Private Equity XII Class B-5 | 1 471 259 | 3 172 | 7 681 | 4 509 |
| Sum | | 95 859 | 163 106 | 67 247 |
| | | <i>Andel selskapsportefølje</i> | <i>0</i> | |
| | | <i>Andel kollektivportefølje</i> | <i>163 106</i> | |

Total andel aksjer og andeler

| | |
|---------------------|------------------|
| | 1 494 739 |
| Selskapsportefølje | 19 817 |
| Kollektivportefølje | 1 474 922 |

Aksjer, egenkapitalbevis, aksjefond og private equity er bokført og verdsatt til markedsverdi.

Risikoprofil aksjer og andre andeler

Pensjonskassen hadde ved utgangen av året en eksponering på 9,7 % mot det norske aksjemarkedet og en eksponering på 22,2 % mot det internasjonale aksjemarkedet. Av disse var eksponering mot type-1 aksjer 25,4 % og eksponering mot type-2 aksjer 6,5 %. Klassifiseringen er basert på regelverk for forenklet solvenskapitaldekning. Pensjonskassens aksjeinvesteringer er bredt diversifisert, og har vært stabil gjennom året. Investeringene gjøres iht. kapitalforvaltningsstrategien, og følges opp løpende av investeringsrådgiver. Det foretas månedlig rapportering av avkastning og oppfølging av rammer.

NOTE 6 – RENTEBÆRENDE VERDIPAPIRER

Andeler i pengemarkedsfond

| (TNOK) | Antall | Kostpris | Markeds-verdi | Mer/mindre-verdi |
|------------------------------|---------|----------------------------------|----------------|------------------|
| Storebrand Kort Kreditt IG B | 50 332 | 51 098 | 50 730 | -368 |
| Storebrand Likviditet C | 238 764 | 244 001 | 239 629 | -4 371 |
| Sum | | 295 098 | 290 359 | -4 739 |
| | | <i>Andel selskapsportefølje</i> | <i>20 682</i> | |
| | | <i>Andel kollektivportefølje</i> | <i>269 677</i> | |

Andeler i obligasjonsfond

| (TNOK) | Antall | Kostpris | Markeds-verdi | Mer/mindre-verdi |
|--------------------------------|---------|----------------------------------|----------------|------------------|
| DNB Obligasjon F | 126 030 | 133 397 | 130 640 | -2 758 |
| Storebrand Global Kreditt IG C | 258 165 | 262 550 | 272 147 | 9 596 |
| Storebrand Kreditt B | 48 334 | 48 359 | 48 721 | 362 |
| Storebrand Norsk Kreditt IB C | 171 194 | 169 031 | 177 042 | 8 011 |
| Robeco Capital Growth Funds | 924 642 | 100 000 | 103 061 | 3 061 |
| Sum | | 713 338 | 731 610 | 18 272 |
| | | <i>Andel selskapsportefølje</i> | <i>16 631</i> | |
| | | <i>Andel kollektivportefølje</i> | <i>714 978</i> | |

| | |
|--|------------------|
| Total andel rentebærende verdipapirer | 1 021 969 |
| Selskapsportefølje | 37 313 |
| Kollektivportefølje | 984 655 |

Pengemarkedsfond og obligasjonsfond er verdsatt til markedspris.

NOTE 7 – UTLÅN OG FORDRINGER

| (TNOK) | 2023 | 2022 |
|--|----------------------------------|--------------|
| Bankinnskudd | 24 932 | 9 982 |
| Sum | 24 932 | 9 982 |
| | <i>Andel selskapsportefølje</i> | <i>0</i> |
| | <i>Andel kollektivportefølje</i> | <i>9 982</i> |
| Bundne midler på skattetrekkkonto | 3 740 | 3 447 |

Bundne midler på skattetrekkkontoen utgjorde TNOK 3 447 per 31.12.2022.

NOTE 8 – FINANSIELLE DERIVATER

| (TNOK) | 2023 | 2022 |
|----------------------------------|--------------|---------------|
| FX forward | 45 865 | 477 |
| FX swap | 5 880 | 2 193 |
| OTC VM | -49 960 | -5 221 |
| Sum | 1 785 | -2 551 |
| <i>Andel selskapsportefølje</i> | <i>0</i> | <i>0</i> |
| <i>Andel kollektivportefølje</i> | <i>1 785</i> | <i>-2 551</i> |

NOTE 9 – HIERARKIET, FINANSIELLE INSTRUMENTER MÅLT TIL VIRKELIG VERDI OVER RESULTAT

| (TNOK) | Nivå 1 | Nivå 2 | Nivå 3 | Balanseført verdi per 31.12 |
|---------------------------|--------------------|-------------------|------------------------|-----------------------------|
| | Børsnoterte priser | Observerbar input | Ikke observerbar input | |
| Aksjer og andeler | 34 281 | 976 160 | 484 299 | 1 494 739 |
| Rentebærende verdipapirer | 0 | 1 021 969 | 0 | 1 021 969 |
| Utlån og fordringer | 0 | 24 932 | 0 | 24 932 |
| Finansielle derivater | 0 | 1 785 | 0 | 1 785 |
| Sum | 34 281 | 2 024 846 | 484 299 | 2 543 425 |

NOTE 10 – FINANSIELL RISIKO

Forvaltningen i Molde kommunale pensjonskasse skjer på bakgrunn av en kapitalforvaltningsstrategi som gir føringer for hvordan pensjonskassens midler skal forvaltes. Strategien vedtas av styret, som foretar en vurdering av denne minst en gang i året.

Det langsiktige målet med forvaltningen er å oppnå høyest mulig langsiktig avkastning innenfor klart definerede risikorammer for pensjonskassens egenkapital og kundemidlene. Avkastningen skal videre bidra til å opprettholde og styrke pensjonskassens solvenskapitaldekning og til å redusere sponsors behov for direktebetaling av premie ved bruk av tilgjengelig premiefond.

Det kortsiktige målet til pensjonskassen er å oppnå en avkastning i løpet av regnskapsåret som i det minste dekker forpliktelsen knyttet til rentegarantien.

Avkastningsmålene søkes oppnådd gjennom en bredt sammensatt og veldiversifisert investeringsportefølje, kombinert med dynamisk allokering mellom de ulike aktiva- og risikoklassene.

Oppfølging av porteføljens sannsynligheter for måloppnåelse, samt risiko og allokering til aktivaklassene skjer gjennom månedlig rapportering. Porteføljereporter sammen med rapporter for solvenskapitaldekning og markedsutvikling gjennomgås i styremøtene og gir grunnlag for konkrete vurderinger og beslutninger

rundt endringer i porteføljens sammensetning og risikonivå.

De mest vesentlige risikofaktorene porteføljen er utsatt for er aksje- og eiendomsrisiko, kredittrisiko, renterisiko og likvidetsrisiko. Porteføljen er i begrenset grad eksponert for motpartsrisiko. Samlet sett ansees risikoen i pensjonskassens portefølje å være akseptabel. Når det gjelder valutarisiko så er det nedfelt i pensjonskassens kapitalforvaltningsstrategi at denne i størst mulig grad skal reduseres, noe som også har vært fulgt i løpet av regnskapsåret.

Pensjonskassen har en diversifisert portefølje av aksjefond. Porteføljen er sammensatt slik at den forventes å gi en avkastning og ha en risiko som ikke avviker vesentlig fra de respektive referanseindekser. Om lag 40 % av aksjeforføljen er investert i instrumenter med et investeringsunivers tilsvarende verdensindeksen. Utover investeringer i private equity fond, eiendomsfond, investeringseiendommer og direkteide aksjer i Istad AS, så er investeringene i all hovedsak fordelt på fond som under normale markedsforhold har svært god likviditet.

Pensjonskassens risikoprofil har i all hovedsak forblitt uendret gjennom året, og porteføljens svingningsrisiko ansees å være moderat ved utgangen av rapporteringsåret.

NOTE 11 – FORDRINGER

| (TNOK) | 2023 | 2022 |
|--|---------------|--------------|
| Fordringer knyttet til premieinntekter | 21 372 | 126 |
| Fordringer på forvalter | 2 382 | 2 201 |
| Andre fordringer | 23 | 53 |
| Mellomværende portefølje | 34 787 | 6 882 |
| Sum | 58 564 | 9 262 |

NOTE 12 – AVSETNING FOR FORPLIKTELSER

| (TNOK) | 2023 | 2022 |
|---|---------------|---------------|
| Forfalte, ikke betalte pensjoner og utløsningsbeløp | 186 | 59 |
| Leverandørgjeld | 854 | 171 |
| Skyldig offentlige avgifter | 3 916 | 3 881 |
| Gjeld til forvalter | 334 | 207 |
| Gjeld til andre | 436 | 2 222 |
| Mellomværende porteføljer | 34 787 | 6 882 |
| Sum | 40 513 | 13 422 |

NOTE 13 - PENSJONSFORPLIKTELSER

| (TNOK) | 2023 | 2022 |
|---|-------------|-------------|
| Bevegelser pensjonsforpliktelse (DBO) inkl. AGA | | |
| DBO ved periodens begynnelse | 474 | 0 |
| Årets pensjonsopptjening, Service cost | 300 | 0 |
| Rentekostnad på pensjonsforpliktelsene | 15 | 0 |
| Overtagelse/ oppkjøp/ flytting av medlemmer/ nye avtaler | 0 | 467 |
| AGA av innbetaling pensjonsmidler | -3 | -21 |
| Aktuarielt tap/(gevinst) | -106 | 28 |
| Sum avsetning for forpliktelser | 680 | 474 |
| Endring i pensjonsmidlene | | |
| Pensjonsmidler ved periodens begynnelse | 200 | 0 |
| Forventet avkastning på pensjonsmidlene | 2 | -0 |
| Overtagelse/ oppkjøp/ flytting av medlemmer/ nye avtaler | 0 | 53 |
| Innbetaling | 25 | 169 |
| AGA av innbetaling pensjonsmidler | -3 | -21 |
| Aktuarielt tap/(gevinst) | 111 | 0 |
| Pensjonsmidler ved periodens slutt | 334 | 200 |
| Netto balanseførte (forpliktelser)/ midler inkl. aga | | |
| Netto pensjonsforpliktelse-overfinansiert (underfinansiert) | -345 | -274 |
| Balanseførte midler/(forpliktelser) | -345 | -274 |

Beregning er utført av Gabler Pensjonstjenester AS og det er benyttet økonomiske forutsetninger som anbefalt fra Norsk Regnskapsstiftelse. Beregningen er gjort for en person som er fast ansatt.Norsk Regnskapsstiftelse. Beregningen er gjort for en person som er fast ansatt.



Akrylmaling, Sofija Lange (7. trinn, 13 år, bor på Kortgarden, Molde)

NOTE 14 – SOLVENSMARGIN

| (TNOK) | 2023 | 2022 |
|--|----------------|----------------|
| Innskutt kjernekapital | 161 754 | 151 754 |
| Opptjent egenkapital | 201 367 | 173 775 |
| Fradrag urealisert verdi selskapsportefølje | -4 748 | -266 |
| Ansvarlig kapital | 358 372 | 325 262 |
| 50 % av risikoutjevningfond | 0 | 10 273 |
| 50 % av bufferfond | 333 576 | 272 541 |
| Sum annen solvensmarginkapital | 333 576 | 282 815 |
| Solvensmarginkapital | 691 948 | 608 077 |
| Minstekrav til solvensmargin | 133 998 | 115 592 |
| Samlet solvensmarginkapital i % av solvensmarginkrav | 516 % | 526 % |

NOTE 15 – SOLVENSKAPITAL OG SOLVENSKAPITALKRAV

| (TNOK) | 2023 | 2022 |
|--|------------------|----------------|
| Innskutt egenkapital | 161 754 | 151 754 |
| Opptjent egenkapital | 201 367 | 173 775 |
| Justering i avsetninger | 48 485 | 60 672 |
| Sum kapital gruppe 1 | 411 606 | 386 201 |
| Risikoutjevningfond | 0 | 20 546 |
| Sum kapital gruppe 2 | 0 | 20 546 |
| Bufferfond | 667 152 | 545 083 |
| Merverdi (eller mindreverdi) av eiendeler utover bokført verdi | -14 543 | -30 767 |
| Samlet ansvarlig kapital | 1 064 215 | 921 063 |
| Solvenskapitalkrav | | |
| Markedsrisiko | 780 844 | 610 068 |
| Livsforsikringsrisiko | 128 418 | 125 053 |
| Helseforsikringsrisiko | 0 | 0 |
| Motpartsrisiko | 8 934 | 7 876 |
| Korrelasjonseffekter | -93 279 | -88 074 |
| Operasjonell risiko | 15 542 | 13 420 |
| Tapsabsorbering i utsatt skatt | -126 069 | -100 251 |
| Samlet solvenskapitalkrav | 714 390 | 568 091 |
| Overskudd/underskudd (+/-) av ansvarlig kapital | 349 825 | 352 972 |
| Solvenskapitaldekning | 149 % | 162 % |

NOTE 16 – KAPITALAVKASTNING

| Kapitalavkastning på kollektivporteføljen | 2023 | 2022 | 2021 | 2020 | 2019 |
|---|-------|--------|-------|-------|--------|
| Verdijustert avkastning | 6,9 % | -3,4 % | 9,7 % | 7,3 % | 10,3 % |
| Bokført avkastning | 6,9 % | -3,4 % | 7,2 % | 3,8 % | 4,9 % |

| Kapitalavkastning på selskapsporteføljen | 2023 | 2022 | 2021 | 2020 | 2019 |
|--|-------|-------|-------|-------|-------|
| Verdijustert avkastning | 8,5 % | 7,9 % | 7,2 % | 6,9 % | 5,9 % |
| Bokført avkastning | 8,5 % | 7,9 % | 7,2 % | 6,9 % | 5,9 % |

Avkastning er beregnet etter modifisert Dietz metode.

NOTE 17 - BESKRIVELSE AV PENSJONSORDNINGENE

Navn på arbeidsgiverne

Molde kommune
Molde Kino AS
Molde Vann og avløp KF
Molde Eiendom KF
Nordmøre og Romsdal Brann og Redning IKS
Molde kommunale pensjonskasse

Brutto pensjon beregnes som 66 % av pensjonsgrunnlaget før levealderjustering, avkortet for tjenestetid dersom man ikke har full pensjon (30 år).

Brutto pensjon inkluderer folketrygd.

Påslagspensjon tjenes opp hvert år med en andel av pensjonsgrunnlaget, og beholdning deles med delings-tall ved pensjonstidspunktet

Type pensjonsordning

Pensjonsordningen er en offentlig tjenstepensjonsordning etter Hovedtariffavtalen i kommunal sektor. Vi viser til Hovedtariffavtalen for mer informasjon om ytelsene og opptjening.

Ektefellepensjon

Hovedregel er at ektefellepensjon utgjør 9 % av pensjonsgrunnlaget.

Noen medlemmer har rett til brutto ektefellepensjon som utgjør 60 % av alderspensjon beregnet etter brutto reglene. Egen inntekt og pensjon fra folketrygd kommer i fradrag.

Arbeidstakernes tilskudd til pensjonsordningen

Arbeidstakerne bidrar med 2 % av lønn som tilskudd til pensjonsordningen.

Uførepensjon

Uførepensjon beregnes etter en påslagsmodell hvor ytelsen er:

3 % av lønn opp til 6 G

69 % av lønn mellom 6 og 12 G

Et kronetillegg på 0,25 G, maksimalt 6 % av lønn for lønn opp til 6 G

Beskrivelse av pensjonsytelsene

Alderspensjon:

Brutto pensjon for medlemmer født før 01.01.1963
Brutto pensjon for opptjening før 01.01.2020 og påslagspensjon fra 01.01.2020, for medlemmene før 01.01.1963 og senere

Barnepensjon

Barnepensjon utgjør 15 % av pensjonsgrunnlaget.

| Bestand, antall medlemmer | Molde kommune | Molde Eiendom | Molde vann og avløp | Molde kino | Norbr IKS | Molde kommunale pensjonskasse | Sum |
|--|---------------|---------------|---------------------|------------|------------|-------------------------------|---------------|
| Antall aktive medlemmer (ekskl. uføre) | 3 175 | 101 | 61 | 1 | 267 | 1 | 3 606 |
| Antall fratruddte | 6 982 | 90 | 28 | 0 | 38 | 0 | 7 138 |
| Antall pensjonister | 1 890 | 41 | 32 | 2 | 9 | 0 | 1 974 |
| herav uførepensjonister | 419 | 17 | 3 | 0 | 1 | 0 | 440 |
| herav alderspensjonister | 1 329 | 21 | 24 | 2 | 8 | 0 | 1 384 |
| herav ektefellepensjonister | 125 | 3 | 5 | 0 | 0 | 0 | 133 |
| herav barnepensjonister | 17 | 0 | 0 | 0 | 0 | 0 | 17 |
| Sum | 12 047 | 232 | 121 | 3 | 314 | 1 | 12 718 |

NOTE 18 - VIRKNINGEN AV ENDRINGER I FORUTSETNINGER I PENSJONSORDNINGEN

Effekten av en umiddelbar 25 % økning i uførehyppigheten vil med dagens bestand innebære en belastning på TNOK 5 353 på årets risikoresultat. Effekten av en permanent økning på 15 % i uførehyppigheten vil være en økning i premiereserven på TNOK 6 378. Tilsvarende vil en permanent 10 % reduksjon i dødeligheten med dagens bestand innebære en økning i premiereserven på TNOK 49 956.

Det er vedtatt å styrke pensjonskassens beregningsgrunnlag for uførhet fra 2023, da det er forventet høyere avsetninger for uførhet enn det gjeldende beregningsgrunnlaget legger til grunn.

NOTE 19 - FORSIKRINGSFORPLIKTELSER

| Forsikringsforpliktelser fordelt på hovedbransje og delbransje | (TNOK) | Hovedbransje | Delbransje |
|---|--------|---|--|
| | | Kollektiv pensjons- forsikring for kommuner, herunder institusjoner med lignende pensjonsplaner | Ytelsesbaserte pensjonsordninger uten investeringsvalg |
| Premiereserve mv. | | 2 897 279 | 2 897 279 |
| Bufferfond | | 667 152 | 667 152 |
| Premiefond, innskuddsfond og fond for regulering av pensjoner mv. | | 41 478 | 41 478 |
| Sum forsikringsforpliktelser | | 3 605 909 | 3 605 909 |

NOTE 20 - ENDRINGER I FORSIKRINGSMESSIGE FORPLIKTELSER

| (TNOK) | Premie-reserve | Bufferfond | Premiefond |
|--|------------------|----------------|---------------|
| Inngående balanse | 2 585 914 | 545 083 | 1 479 |
| Resultatførte endringer i forsikringsforpliktelser | | | |
| Netto resultatførte avsetninger | 311 365 | 122 069 | 7 |
| Overskudd på avkastningsresultatet | | | 40 000 |
| Risikoresultat tilordnet forsikringskontraktene | | | 0 |
| Sum resultatførte endringer i forsikringsforpliktelser | 311 365 | 122 069 | 40 007 |
| Ikke resultatførte endringer i forsikringsforpliktelser | | | |
| Overføringer mellom fond | | 679 375 | |
| Overføring til/fra pensjonsforetaket | | | -8 |
| Sum ikke resultatførte endringer i forsikringsforpliktelser | 0 | 0 | -8 |
| Utgående balanse | 2 897 279 | 667 152 | 41 478 |

NOTE 21 - PREMIEFOND

| (TNOK) | 2023 | 2022 | 2021 |
|--|---------------|---------------|----------------|
| Premiefond 01.01. | 1 479 | 90 819 | 141 179 |
| Innbetalt til premie/premiefond | 347 263 | 292 432 | 0 |
| Overført fra andre ordninger | 0 | 5 764 | 0 |
| Belastet premie | -347 271 | -384 901 | -141 516 |
| Overført til/fra premiereserve | 0 | -3 460 | 1 880 |
| Garantert rente | 7 | 824 | 705 |
| Overskuddsdisponering | 40 000 | 0 | 88 571 |
| Premiefond 31.12. | 41 478 | 1 479 | 90 819 |
| Premiefondets størrelse i forhold til årlig premie | 11,3 % | 0,6 % | 33,5 % |

Premiefond fordelt pr medlemselskap

| (TNOK) | 2023 | 2022 | 2021 |
|--|---------------|--------------|---------------|
| Molde kommune | 38 401 | 1 171 | 87 289 |
| Molde Kino AS | 78 | 0 | 1 202 |
| Molde Vann og Avløp KF | 1 197 | 109 | 1 151 |
| Molde Eiendom KF | 1 353 | 181 | 1 128 |
| Nordmøre og Romsdal Brann og Redning IKS | 445 | 0 | 50 |
| Molde kommunale pensjonskasse | 4 | 17 | 0 |
| Premiefond 31.12. | 41 478 | 1 479 | 90 819 |

NOTE 22 - SPESIFIKASJON AV PREMIEINNTEKTER

| (TNOK) | 2023 | 2022 |
|----------------------------------|----------------|----------------|
| Brutto forsikringsteknisk premie | 353 027 | 233 903 |
| Administrasjonspremie | 15 590 | 19 041 |
| Premie for rentegaranti | 0 | 2 720 |
| Sum | 368 617 | 255 664 |

NOTE 23 - GJENFORSIKRING

har inngått avtale med Arch Re om katastrofegjenforsikring. Maksgrense er 150 MNOK og pensjonskassens egenandel er 5 MNOK. Ratingen er A+. Premie for 2023 var TNOK 116.

NOTE 24 - OVERFØRINGER FRA ANDRE FORSIKRINGSFORETAK/PENSJONS-FORETAK

| (TNOK) | 2023 | 2022 |
|---------------|----------|---------------|
| Premiereserve | 0 | 52 939 |
| Bufferfond | 0 | 14 249 |
| Sum | 0 | 67 188 |

Tøndergård skole flyttet sin pensjonsordning fra KLP til pensjonskassen per 01.01.2022.

NOTE 25 - SPESIFIKASJON AV UTBETALTE PENSJONER

| (TNOK) | 2023 | 2022 |
|------------------------------|----------------|----------------|
| Alderspensjoner | 87 968 | 80 718 |
| Etterlattepensjoner | 5 909 | 5 839 |
| Uførepensjoner | 16 098 | 15 962 |
| Barnepensjoner | 502 | 543 |
| AFP | 16 242 | 14 668 |
| Pensjon utbetalt av andre | 0 | 781 |
| Avgitt samordning pensjoner | 6 924 | 5 453 |
| Mottatt samordning pensjoner | -11 387 | -8 455 |
| Sum | 122 257 | 115 509 |

NOTE 26 - FORVALTNINGS- OG ADMINISTRASJONSKOSTNADER

| (TNOK) | 2023 | 2022 |
|--|---------------|---------------|
| Kundeportefølje | | |
| Honorar og omkostninger verdipapirer | 9 806 | 8 303 |
| Honorar administrasjon | 3 599 | 4 196 |
| Honorar aktuar | 935 | 0 |
| Honorar lovpålagt revisjon inkl.mva | 201 | 218 |
| Kostnader daglig leder og styrehonorar, inkl AGA | 2 331 | 2 222 |
| Kontingent, inkl. finanstillsynsavgift | 207 | 194 |
| Andre administrative kostnader | 981 | 1 173 |
| Sum | 18 060 | 16 306 |
| Selskapsportefølje | | |
| Honorar og omkostninger verdipapirer | 109 | 106 |
| Formuesskatt, inkl. endring tidligere år | 0 | -105 |
| Andre administrative kostnader | -193 | 5 |
| Sum | -84 | 7 |

NOTE 27 - BRANSJEANALYSE MV. - RESULTAT AV TEKNISK REGNSKAP

| Resultat av teknisk regnskap fordelt på hovedbransje og delbransje | Hovedbransje | Delbransje |
|---|---|--|
| (TNOK) | Kollektiv pensjons- forsikring for kommuner, herunder institusjoner med lignende pensjonsplaner | Ytelsesbaserte pensjonsordninger uten investeringsvalg |
| 1. Premieinntekter for egen regning | 368 501 | 368 501 |
| 2. Netto inntekter fra investeringer i kollektivporteføljen | 225 623 | 225 623 |
| 4. Andre forsikringsrelaterte inntekter | 1 652 | 1 652 |
| 5. Pensjoner mv. | -122 257 | -122 257 |
| 6. Resultatførte endringer i forsikringsforpliktelsene – kontraktsfastsatte forpliktelser | -433 442 | -433 442 |
| 8. Midler tilordnet forsikringskontraktene – kontraktsfastsatte forpliktelser | -40 000 | -40 000 |
| 9. Forsikringsrelaterte driftskostnader | -18 060 | -18 060 |
| 10. Andre forsikringsrelaterte kostnader | -4 | -4 |
| 11. Resultat av teknisk regnskap | -17 987 | -17 987 |

NOTE 28 - BRANSJEANALYSE MV. - RESULTATANALYSE

| Resultatanalyse fordelt på hovedbransje og delbransje | Hovedbransje | Delbransje |
|--|---|--|
| (TNOK) | Kollektiv pensjons- forsikring for kommuner, herunder institusjoner med lignende pensjonsplaner | Ytelsesbaserte pensjonsordninger uten investeringsvalg |
| Avkastningsresultat | 163 439 | 163 439 |
| Risikoresultat, ekskl. fortjenesteelement | -21 953 | -21 953 |
| Administrasjonsresultat | 2 595 | 2 595 |
| Resultat av teknisk regnskap før kundetildeling | 144 081 | 144 081 |
| Til premiefond | -40 000 | -40 000 |
| Til/fra bufferfond | -122 069 | -122 069 |
| Resultat av teknisk regnskap | -17 987 | -17 987 |



Maleri, Fride Sverdrup (seniorelev, bor på Hjelset, Molde)

NOTE 29 - RESULTATANALYSE OG OVERSKUDDSDDELING

| (TNOK) | 2023 | 2022 |
|---|----------------|-----------------|
| Risikoresultat | | |
| Risikopremie | 21 412 | 13 524 |
| Reserveavsetning | -21 994 | -15 982 |
| Oppreservering ny uføretariff (se note 18) | -18 869 | 0 |
| Uførerisikoresultat | -19 451 | -2 458 |
| Dødsrisiko | | |
| Risikopremie | 5 279 | 4 511 |
| Netto avsetning ved hendelser | -2 289 | -293 |
| Dødsrisikoresultat | 2 990 | 4 218 |
| Opplevelsesrisiko | | |
| Risikopremie | -22 423 | -19 939 |
| Netto avsetning ved hendelser (frigjort) | 16 639 | 18 845 |
| Opplevelsesrisikoresultat | -5 784 | -1 094 |
| Korrigerings av utbetalt pensjon som følge av etterbetalinger ol. | 407 | -2 487 |
| Risikoresultat før reassurans | -21 838 | -1 821 |
| Reassurans premie | -116 | -103 |
| Risikoresultat | -21 953 | -1 924 |
| Renteresultat | | |
| Netto finansinntekter | 227 275 | -112 210 |
| Garanterte renter reserve | -63 828 | -57 919 |
| Garanterte renter premiefond | -7 | -824 |
| Avkastning til risikoutjevningfondet | -1 365 | 791 |
| Renteresultat | 162 074 | -170 162 |
| Administrasjonsresultat | | |
| Premie for administrasjon og kapitalforvaltning | 15 590 | 19 041 |
| Frigjort administrasjonsreserve | 5 069 | 4 646 |
| Forsikringsrelaterte kostnader | -18 064 | -16 319 |
| Administrasjonsresultat | 2 595 | 7 368 |
| Samlet resultat | 142 716 | -164 718 |
| Premie for renterisiko | 0 | 2 720 |
| Fra/til bufferfond | -122 069 | 148 542 |
| Netto resultat | 20 647 | -13 456 |

| (TNOK) | 2023 | 2022 |
|---|----------------|----------------|
| Disponering av tekniske resultater til premiefond | -40 000 | 0 |
| Resultat av teknisk regnskap etter disponering | -19 353 | -13 456 |
| Avkastning til risikoutjevningfond | 1 365 | -791 |
| Resultat av teknisk regnskap | -17 987 | -14 247 |
| Resultat av ikke-teknisk regnskap | 26 145 | 20 588 |
| Resultat før skattekostnader | 8 158 | 6 341 |
| Skattekostnad | -1 135 | -2 321 |
| Resultat før andre inntekter og kostnader | 7 022 | 4 020 |
| Estimatendringer knyttet til ytelsesbaserte pensjonsordninger | 217 | -28 |
| TOTALRESULTAT | 7 239 | 3 992 |
| Overført fra/til risikoutjevningfond | 21 917 | 1 924 |
| Avkastning på risikoutjevningfond | -1 370 | 791 |
| Overført fra/til egenkapital | -27 785 | -6 706 |

NOTE 30 - SKATT

| (TNOK) | 2023 | 2022 |
|---|----------------|----------------|
| Grunnlag for skattekostnad, endring i utsatt skatt og betalbar skatt | | |
| Resultat før skattekostnad | 8 158 | 6 341 |
| +/- Permanente forskjeller | -295 | 3 592 |
| +/- Endring i midlertidige forskjeller | -11 334 | -9 933 |
| = Grunnlag for årets betalbare skatt | -3 472 | 0 |
| Midlertidige forskjeller | 134 248 | 126 041 |
| Fremførbart underskudd | -3 472 | 0 |
| = Grunnlag for årets utsatt skatt | 130 776 | 126 041 |
| Beregnet utsatt skatt | 32 694 | 31 510 |
| Grunnlag formueskatt | 0 | 0 |
| Formuesskatt | 0 | 0 |
| Årets betalbare skatt | 0 | 0 |
| Endring utsatt skatt | 1 135 | 2 321 |
| Korreksjon tidligere år | 0 | 0 |
| Årets skattekostnad | 1 135 | 2 321 |

NOTE 31 - ANSATTE, YTELSER OG LÅN TIL LEDENDE PERSONER

| (TNOK) | | Lønn | Andre ytelser | Pensjonspremie |
|-------------|--------------|-------|---------------|----------------|
| Lars Larsen | Daglig leder | 1 111 | 19 | 22 |

Pensjonsordning til daglig leder i pensjonskassen er en offentlig tjenstepensjonsordning etter Hovedtariffavtalen i kommunal sektor.

Det er utbetalt styrehonorar og godtgjørelse i forbindelse med verv til styrets medlemmer med til sammen TNOK 480 i 2023.

| | | | | |
|--------------------------|---------------|--|------------|--|
| Roar Beck | Styrets leder | | 178 | |
| Bodil Palma Hollingsæter | Nestleder | | 89 | |
| Ann-Heidi Paulsen Orvik | Styremedlem | | 71 | |
| Lars Petter Kjerstad | Styremedlem | | 71 | |
| Øystein Solli | Styremedlem | | 71 | |
| Sum | | | 480 | |

Ingen av styrets medlemmer eller daglig leder har lån, forskuddsbetalinger eller sikkerhetsstillelser i pensjonskassen.

NOTE 32 - TRANSAKSJONER MED NÆRSTÅENDE PARTER

Pensjonskassen har mottatt premieinnbetaling TNOK 347 241 fra sine medlemselskap:

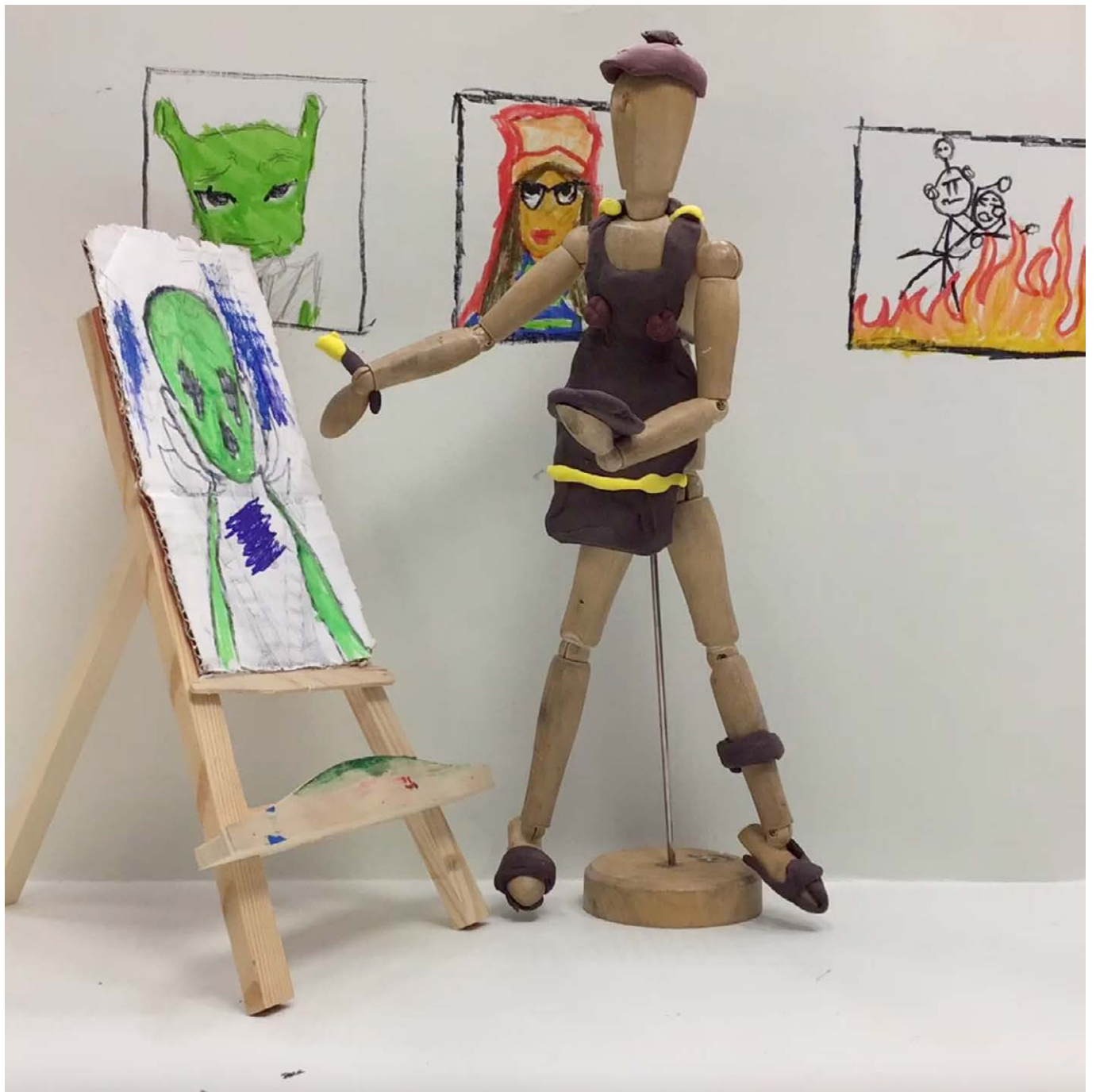
| (TNOK) | | 2023 |
|--|--|---------|
| Molde Kommune | | 318 064 |
| Molde Kino | | 434 |
| Molde Vann og Avløp | | 9 887 |
| Molde Eiendom | | 11 171 |
| Nordmøre og Romsdal Brann og Redning IKS | | 7 685 |

Innbetalinger

| | | |
|------------------|---------------------|--------|
| Molde Eiendom KF | Husleie | 27 439 |
| Molde kommune | Egenkapitalinnskudd | 10 000 |

Utbetalinger

| | | |
|------------------|---------------|-----|
| Molde Eiendom KF | Eiendomsdrift | 844 |
| Molde kommune | Husleie | 166 |



Visuelle utforming av sceneelementer til digitalt arbeid, Tuva Bjermeland (6. trinn, 11år, Molde)

UAVHENGIG REVISORS BERETNING

Til styret i Molde Kommunale Pensjonskasse

Konklusjon

Vi har revidert årsregnskapet for Molde Kommunale Pensjonskasse som består av balanse per 31. desember 2023, resultatregnskap, egenkapitaloppstilling og kontantstrømoppstilling for regnskapsåret avsluttet per denne datoen og noter til årsregnskapet, herunder et sammendrag av viktige regnskapsprinsipper.

Etter vår mening oppfylder årsregnskapet gjeldende lovkrav og gir et rettviseende bilde av pensjonskassens finansielle stilling per 31. desember 2023 og av dens resultater og kontantstrømmer for regnskapsåret avsluttet per denne datoen i samsvar med regnskapslovens regler og god regnskapsskikk i Norge.

Grunnlag for konklusjon

Vi har gjennomført revisjonen i samsvar med International Standards on Auditing (ISA-ene). Våre oppgaver og plikter i henhold til disse standardene er beskrevet nedenfor under *Revisors oppgaver og plikter ved revisjonen av årsregnskapet*. Vi er uavhengige av pensjonskassen i samsvar med kravene i relevante lover og forskrifter i Norge og *International Code of Ethics for Professional Accountants* (inkludert internasjonale uavhengighetsstandarder) utstedt av International Ethics Standards Board for Accountants (IESBA-reglene), og vi har overholdt våre øvrige etiske forpliktelser i samsvar med disse kravene. Innhentet revisjonsbevis er etter vår vurdering tilstrekkelig og hensiktsmessig som grunnlag for vår konklusjon.

Øvrig informasjon

Øvrig informasjon omfatter informasjon i pensjonskassens årsrapport bortsett fra årsregnskapet og den tilhørende revisjonsberetningen. Styret og daglig leder (ledelsen) er ansvarlig for den øvrige informasjonen. Vår konklusjon om revisjonen av årsregnskapet dekker ikke den øvrige informasjonen, og vi attesterer ikke den øvrige informasjonen.

I forbindelse med revisjonen av årsregnskapet er det vår oppgave å lese den øvrige informasjonen med det formål å vurdere om årsberetningen inneholder de opplysninger som skal gis i henhold til gjeldende lovkrav og hvorvidt det foreligger vesentlig inkonsistens mellom den øvrige informasjonen og årsregnskapet eller kunnskap vi har opparbeidet oss under revisjonen, eller hvorvidt den tilsynelatende inneholder vesentlig feilinformasjon. Dersom vi konkluderer med at den øvrige informasjonen inneholder vesentlig feilinformasjon eller ikke inneholder de opplysninger som skal gis i henhold til gjeldende lovkrav, er vi pålagt å rapportere det.

Vi har ingenting å rapportere i så henseende, og vi mener at årsberetningen er konsistent med årsregnskapet og inneholder de opplysninger som skal gis i henhold til gjeldende lovkrav.

Ledelsens ansvar for årsregnskapet

Ledelsen er ansvarlig for å utarbeide årsregnskapet og for at det gir et rettviseende bilde i samsvar med regnskapslovens bestemmelser og god regnskapsskikk i Norge. Ledelsen er også ansvarlig for slik intern kontroll som den finner nødvendig for å kunne utarbeide et årsregnskap som ikke inneholder vesentlig feilinformasjon, verken som følge av misligheter eller feil.

Ved utarbeidelsen av årsregnskapet må ledelsen ta standpunkt til pensjonskassens evne til fortsatt drift og opplyse om forhold av betydning for fortsatt drift. Forutsetningen om fortsatt drift skal legges til grunn

for årsregnskapet med mindre ledelsen enten har til hensikt å avvikle pensjonskassen eller virksomheten, eller ikke har noe annet realistisk alternativ.

Revisors oppgaver og plikter ved revisjonen av årsregnskapet

Vårt mål er å oppnå betryggende sikkerhet for at årsregnskapet som helhet ikke inneholder vesentlig feilinformasjon, verken som følge av misligheter eller feil, og å avgi en revisjonsberetning som inneholder vår konklusjon. Betryggende sikkerhet er en høy grad av sikkerhet, men ingen garanti for at en revisjon utført i samsvar med ISA-ene, alltid vil avdekke vesentlig feilinformasjon. Feilinformasjon kan skyldes misligheter eller feil og er å anse som vesentlig dersom den enkeltvis eller samlet med rimelighet kan forventes å påvirke de økonomiske beslutningene som brukerne foretar på grunnlag av årsregnskapet.

Som del av en revisjon i samsvar med ISA-ene, utøver vi profesjonelt skjønn og utviser profesjonell skepsis gjennom hele revisjonen. I tillegg:

- identifiserer og vurderer vi risikoen for vesentlig feilinformasjon i årsregnskapet, enten det skyldes misligheter eller feil. Vi utformer og gjennomfører revisjonshandlinger for å håndtere slike risikoer, og innhenter revisjonsbevis som er tilstrekkelig og hensiktsmessig som grunnlag for vår konklusjon. Risikoen for at vesentlig feilinformasjon som følge av misligheter ikke blir avdekket, er høyere enn for feilinformasjon som skyldes feil, siden misligheter kan innebære samarbeid, forfalskning, bevisste utelatelser, uriktige fremstillinger eller overstyring av intern kontroll.
- opparbeider vi oss en forståelse av den interne kontrollen som er relevant for revisjonen, for å utforme revisjonshandlinger som er hensiktsmessige etter omstendighetene, men ikke for å gi uttrykk for en mening om effektiviteten av pensjonskassens interne kontroll.
- evaluerer vi om de anvendte regnskapsprinsippene er hensiktsmessige og om regnskapsestimaterne og tilhørende noteopplysninger utarbeidet av ledelsen er rimelige.
- konkluderer vi på om ledelsens bruk av fortsatt drift-forutsetningen er hensiktsmessig, og, basert på innhentede revisjonsbevis, hvorvidt det foreligger vesentlig usikkerhet knyttet til hendelser eller forhold som kan skape betydelig tvil om pensjonskassens evne til fortsatt drift. Dersom vi konkluderer med at det eksisterer vesentlig usikkerhet, kreves det at vi i revisjonsberetningen henleder oppmerksomheten på tilleggsopplysningene i årsregnskapet, eller, dersom slike tilleggsopplysninger ikke er tilstrekkelige, at vi modifierer vår konklusjon. Våre konklusjoner er basert på revisjonsbevis innhentet frem til datoen for revisjonsberetningen. Etterfølgende hendelser eller forhold kan imidlertid medføre at pensjonskassen ikke kan fortsette driften.
- evaluerer vi den samlede presentasjonen, strukturen og innholdet i årsregnskapet, inkludert tilleggsopplysningene, og hvorvidt årsregnskapet gir uttrykk for de underliggende transaksjonene og hendelsene på en måte som gir et rettviseende bilde.

Vi kommuniserer med styret blant annet om det planlagte omfanget av og tidspunktet for revisjonsarbeidet og eventuelle vesentlige funn i revisjonen, herunder vesentlige svakheter i den interne kontrollen som vi avdekker gjennom revisjonen.

Oslo, 13. mars 2024
ERNST & YOUNG AS

Revisjonsberetningen er signert elektronisk

Johan-Herman Stene
statsautorisert revisor



Akvarellmaling og tusj penn på papir, Vilja Mikkelsen (9.trinn, 14 år, Molde)

GABLER

AKTUARBERETNING 2023 FOR MOLDE KOMMUNALE PENSJONSKASSE

Gabler Pensjonstjenester AS er aktuarfunksjon for Molde kommunale pensjonskasse. Pensjonskassens aktuarfunksjon sørger for at pensjonskassen til enhver tid blir drevet på en forsikringsteknisk ansvarlig måte.

Etter vår vurdering er forsikringsavsetningene i balansen pr. 31.12.2023 og tilordning av resultat fastsatt i samsvar med gjeldende lover og forskrifter.

Rimeligheten i fordelingen i henhold til Lov om Forsikringsvirksomhet § 3-13 (Tilordning av avkastning, overskudd) og § 3-14 (Overskudd på risikoresultatet) er vurdert i samsvar med Lov om Forsikringsvirksomhet § 3-18 (Anvendelse av overskudd tilordnet kontrakten).

Pensjonskassen har benyttet pristariffer som er meldt til Finanstilsynet i samsvar med Lov om Forsikringsvirksomhet § 3-7 (Meldeplikt og tilsyn med pristariffer).

Premiereserven for de kontraktfastsatte forpliktelsene er beregnet i samsvar med Lov om Forsikringsvirksomhet § 3-9 (Premiereserve knyttet til kontraktfastsatte forpliktelser).

Kommentar:

Pensjonskassen praktiserer brutto føring av fondsforvaltningskostnader.

Oslo, mars 2024

Gabler Pensjonstjenester AS



Aktuarfunksjon



Maleri, Ava Carla Kirmayer (fordypningselev, 14 år, Molde)



MOLDE KOMMUNALE
PENSJONSKASSE