

# MOLDE KOMMUNALE PENSJONSKASSE



ÅRSRAPPORT 2022

# Innhold

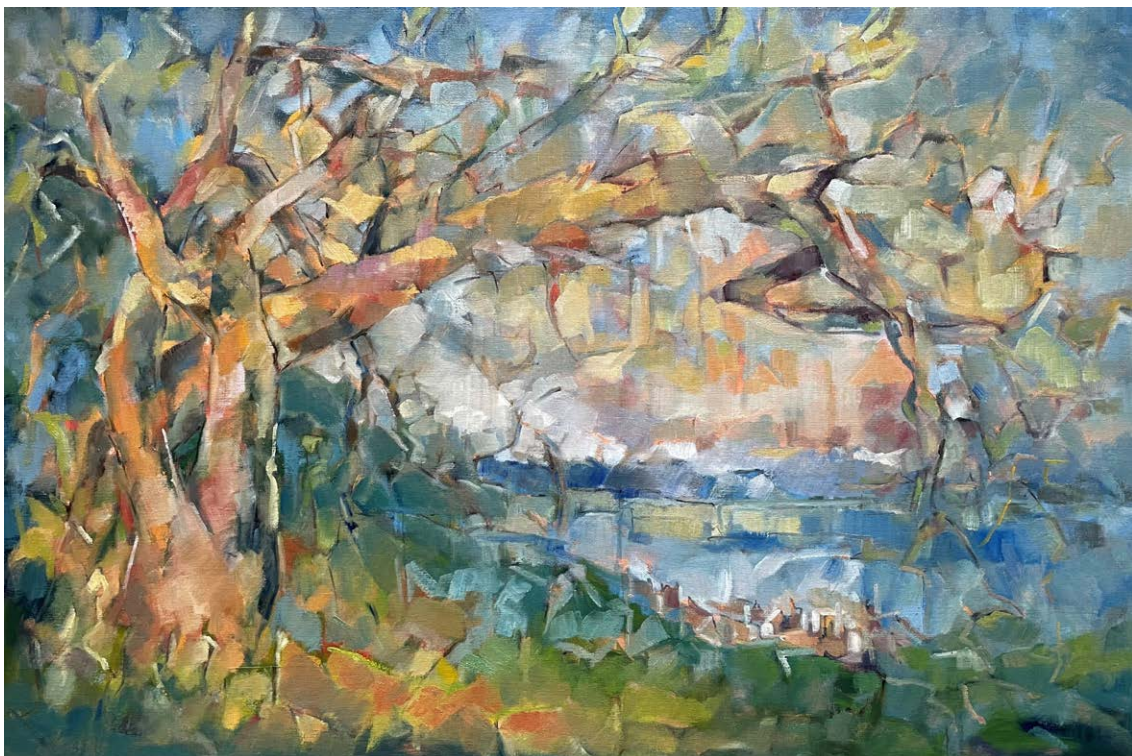
Nøkkeltall .....	s	4
Årsberetning .....	s	6
Økonomiske resultat .....	s	14
Noter.....	s	21
Revisors beretning.....	s	40
Aktuars beretning .....	s	43

## Om kunstneren:

Maria Sandsmark (f. 1968) har produsert samtlige verk som er gjengitt i denne årsrapporten. Hun er autodidakt maler med 20 års erfaring og oljemaling er hennes hoveduttrykksform. De siste ti årene har hun avholdt en rekke separatutstillinger og deltatt på et betydelig antall juryerte gruppeutstillinger. Hun har en gjenkjennelig figurativ malestil og en motivkrets som spenner om nærmiljø og reiseskildringer. Intensjonen er forenkling, kontraster og tydelig penselføring. Marias formelle utdanning er dr.polit i samfunnsøkonomi fra Universitetet i Bergen (2000) med engelsk, samfunnsfag og idéhistorie i fagkretsen. Etter femten år som forsker og deltidskunstner, valgte hun å arbeide med maleri og som selvstendig næringsdrivende på heltid. Hun er oppvokst på Geilo i Hallingdal, og bor og arbeider i Molde. Man finner mer av hennes verk på [www.gallerisandsmark.no](http://www.gallerisandsmark.no) og på Instagram (@sandsmarkmaria).



Bildet på forsiden er *Fan the flames of love*, 2022, mens bildet på denne siden er *Hjertøya*, 2018.



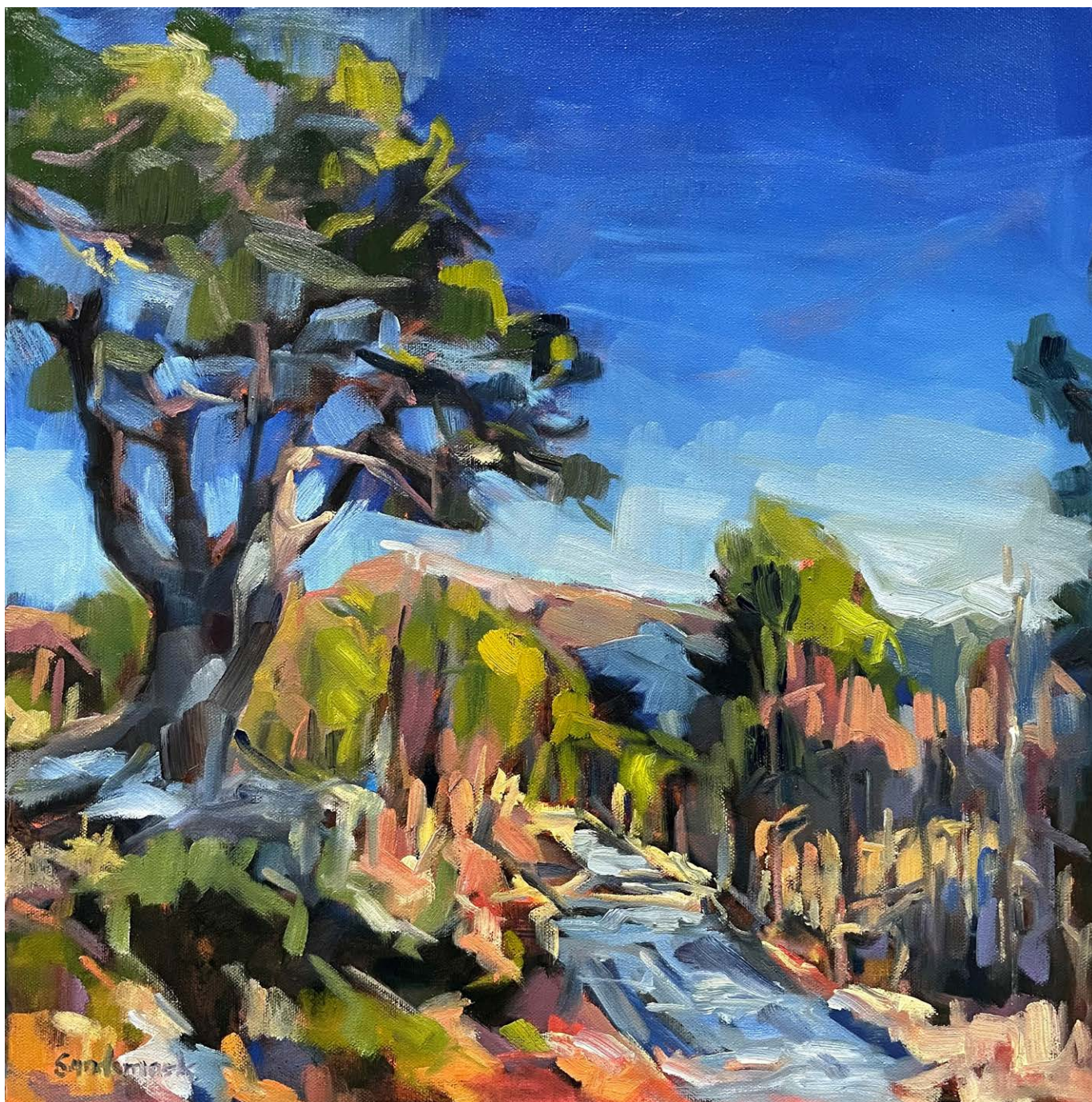
*Tilbake til våren, 2022*



*Hoppesteiner, 2017*

# Nøkkeltall

	2022	2021	2020	2019	2018
<b>Verdijustert avkastning</b>					
Kollektivporteføljen	-3,4 %	9,7 %	7,3 %	10,3 %	-0,9 %
Selskapsporteføljen	7,9 %	7,2 %	6,9 %	5,9 %	9,5 %
<b>Solvenskapitaldekning</b>					
Med overgangsregel	162 %	160 %	155 %	168 %	170 %
Uten overgangsregel	162 %	160 %	140 %	162 %	170 %
<b>Nøkkeltall fra driftsregnskapet (MNOK)</b>					
Premieinntekter	308,5	270,8	635,8	173,2	142,1
Utbetalte pensjoner	115,5	100,5	95,8	65,9	57,2
Driftskostnader	16,3	22,1	16,8	12,0	12,7
Årsresultat	4,0	15,2	13,2	14,1	24,3
Driftskostnader i % av forvaltningskapital	0,46 %	0,62 %	0,53 %	0,50 %	0,61 %
<b>Nøkkeltall fra balansen (MNOK)</b>					
Egenkapital, inkludert RUF	346,1	322,1	306,9	268,2	247,0
Risikoutjevningfond (RUF)	20,5	23,3	21,7	29,3	28,0
Premiereserve	2 585,9	2 356,0	2 162,8	1 684,9	1 548,2
Tilleggsavsetninger	n.a.	281,3	257,3	185,3	141,2
Kursreguleringsfond	n.a.	398,1	277,1	174,8	69,8
Bufferfond	545,1	n.a.	n.a.	n.a.	n.a.
Premiefond	1,5	90,8	141,2	5,0	27,6
Eiendeler i kollektivporteføljen	3 165,1	3 149,6	2 860,1	2 079,5	1 814,8
Eiendeler i selskapsporteføljen	364,4	427,3	343,1	305,1	259,6
<b>Forvaltningskapital (totale eiendeler)</b>	<b>3 529,5</b>	<b>3 577,0</b>	<b>3 203,2</b>	<b>2 384,6</b>	<b>2 074,4</b>
<b>Medlemmer</b>					
Aktive medlemmer (ekskl. uføre)	3 584	3 487	3 289	2 562	2 407
Pensjonister	1 894	1 762	1 688	1 181	1 082
Antall fratradte (oppsatte)	6 657	6 055	5 841	4 685	4 432
<b>Sum medlemmer (forsikrede)</b>	<b>12 135</b>	<b>11 304</b>	<b>10 771</b>	<b>8 428</b>	<b>7 921</b>



*I lys og skygge, 2023*

# Årsberetning

Året 2022 var preget av urolige finansmarkeder som bidro til negativ avkastning i både aksje- og rentemarkedene. Dette gjaldt både for de norske og internasjonale markedene. De viktigste faktorene som har påvirket denne utvikling er krigen i Ukraina samt raskt stigende inflasjon og renter. Disse nøkkelfaktorene har påvirket samtlige investorer i finansmarkedene, inkludert Molde kommunale pensjonskasse («MKP»).

Til tross for utfordrende finansmarkeder oppnådde MKP en verdijustert avkastning på -3,4% for kollektivporteføljen (pensjonsmidlene) og +7,9% for selskapsporteføljen (egenkapitalen). Begge resultatene er bedre enn de respektive referanseindeksene porteføljene måles mot. Det er i tillegg positivt å bemerke at pensjonskassens soliditet har styrket seg i løpet av 2022, hvilket understreker at investeringsstrategien også fungerer godt under krevende markedsforhold.

Ved inngangen til 2023 er styret av den oppfatning at finansmarkedene vil utvikle seg noe mer stabilt enn i 2022. Primært så skyldes dette at man ikke forventer en tilsvarende økning av rentenivået, selv om det fortsatt kan øke noe. Likevel vil utviklingen til tider kunne variere da det fortsatt er usikkerhet knyttet til de økonomiske effektene som vil resultere fra et høyere rente- og inflasjonsnivå.

## Virksomheten

### Generell oversikt

Kommunestyret i Molde opprettet MKP den 1. januar 2008. Pensjonskassen er en selvstendig juridisk enhet som drives i tråd med lover og regler som gjelder for finans- og forsikringsbransjen. MKP innehar konsesjon fra Finanstilsynet til å drive virksomhet som kommunal pensjonskasse og står under deres tilsyn.

MKP er en pensjonsordning for ansatte i Molde kommune med tilhørende virksomheter, som skal yte pensjon i samsvar med gjeldende avtaler og offentlig regelverk. Offentlig godkjente sykepleiere og lærere i skole er unntatt da de har et lovpålagt medlemskap i henholdsvis Kommunale landspensjonskasse («KLP») og Statens pensjonskasse («SPK»).

I tillegg til Molde kommune som basisorganisasjon omfatter pensjonskassen Molde Vann og Avløp KF, Molde Eiendom KF, Molde Kino AS og Nordmøre og Romsdal brann og redning IKS. Antall aktive medlemmer (ekskl. uføre) ved utløpet av 2022 var 3 584 og på samme tidspunkt mottok 1 894 pensjonister månedlig utbetalt pensjon fra MKP.

Pensjonskassens midler holdes adskilt fra kommunens og de tilhørende virksomheters midler, og hefter ikke for deres forpliktelser. MKP er medlem av Pensjonskasseforeningen.

### Overordnet mål

MKP skal være Molde kommunes foretrukne pensjonsleverandør.

MKP skal utbetale rett pensjon til rett person til rett tid etter gjeldende regelverk og samtidig forvalte pensjonskapitalen på en ansvarlig, balansert og bærekraftig måte.

### Strategi

For å oppnå de overordnede målsetningene skal MKP blant annet:

- Bistå Molde kommune med tilhørende virksomheter samt medlemmene og pensjonistene i pensjonsfaglige spørsmål og sørge for at de mottar relevant informasjon og bistand
- Tilgjengeliggjøre og videreutvikle nødvendig pensjonsfaglig kompetanse slik at MKPs pensjonsprodukt i størst mulig grad formidles på en forståelig måte både til eksisterende og nye medlemmer og pensjonister
- Utøve sin virksomhet på en forsikringsteknisk ansvarlig måte
- Fastsette en investeringsstrategi som er ansvarlig, bærekraftig og etisk forsvarlig
- Søke å oppnå en avkastning på investerte pensjonsmidler som er på linje med eller høyere enn en relevant måleindeks gitt forvaltningens risikoprofil
- Investere i og videreutvikle kommunale eiendommer på en måte som bidrar til å ivareta, men også styrke verdiutviklingen og utnyttelsen av slik eiendom
- Utøve sin virksomhet kostnadseffektivt

### Samfunnsansvar og ytre miljø

Pensjonskassens primære og viktigste samfunnsansvar er å levere offentlig tjenestepensjon til medlemmene og andre pensjonsberettigede på en kostnadseffektiv måte.

Pensjonskassens egen virksomhet er av en slik art at det ikke ansees å forurense det ytre miljø. Styret har vedtatt egne retningslinjer for ansvarlige investeringer som er innarbeidet i pensjonskassens kapitalforvaltningsstrategi og utøves i den løpende forvaltningen.

### Styret

Styret i MKP består av totalt fem personer, hvorav fire oppnevnes av kommunestyret mens ett styremedlem oppnevnes av arbeidstakernes organisasjoner. Samtlige styremedlemmer har personlige varamedlemmer. I tillegg til styrets medlemmer er det en fast observatør i styret, som utpekes av kommunaldirektøren i Molde kommune. Styret er selvkonstituerende og velger sin egen leder og nestleder.

I 2022 bestod styret av følgende personer.

Styret		Personlige varamedlemmer		
Person	Posisjon	Person		
Roar Beck	Styreleder	Thorbjørn Myhre		
Bodil Palma Hollingsæter	Nestleder	Hans Jakob Grønn		
Ann Heidi Paulsen Orvik	Styremedlem	Kari Gagnat		
Øystein Solli	Styremedlem	Reidar Andestad		
Lars Petter Kjerstad	Styremedlem	Organisasjonene	Sissel Viken	Organisasjonene

Styret er fornøyd med kjønnsfordelingen, og det er derfor ikke iverksatt særskilte tiltak knyttet til likestilling.

Det ble avholdt 5 styremøter i løpet av året, i tillegg til en hel-dags strategi- og fagorientert samling. Utover styremøtene arbeides det kontinuerlig og målrettet med å styrke og videreutvikle kompetansen til styret og daglig leder innenfor relevante områder knyttet til pensjonskassens drift. Dette innebærer primært deltakelse på utvalgte eksterne konferanser og seminarer, hvor deltakelse på utvalgte konferanser som arrangeres av Pensjonskasseforeningen blir prioritert.

Det er tegnet styreansvarsforsikring for styrets medlemmer og daglig leder, for mulig ansvar overfor foretak og tredjepersoner.

### Organisasjon

På den administrative siden har pensjonskassen gjennom 2022 synliggjort helårseffekten av leverandørbyttet som skjedde innenfor sentrale tjenesteområder i andre halvår av 2021. Til tross for introduksjonen av nye og mer omfattende regulatoriske krav, økende forvaltningskapital og en daglig leder i 100% stilling, så har totale driftskostnader blitt redusert med ca. 26 % i 2022 sammenliknet med året før. Selv om deler av denne forskjellen kan knyttes til arbeidet med overgangen til nye tjenesteleverandører, så er størsteparten av kostnadsreduksjonen av mer varig karakter.

Pensjonskassen har en avtale med Storebrand Asset Management når det gjelder forvaltning av pensjonskassens midler. Forvaltningen skjer primært gjennom plasseringer i aksje-, rente-, eiendoms- og private equity fond hos ulike leverandører i Norge og utlandet. I tillegg foretar en uavhengig overvåkningsfunksjon i Storebrand løpende kontroller for å sikre at forvaltningen skjer i tråd med retningslinjene nedfelt i pensjonskassens kapitalforvaltningsstrategi.

### Utviklingen i medlems- og pensjonsbestanden

Kategorier	2022	2021	2020	2019	2018
Aktive medlemmer (ekskl. uføre)	3 584	3 487	3 289	2 562	2 407
Antall fratradte (oppsatte)	6 657	6 055	5 841	4 685	4 432
Antall pensjonister	1 894	1 762	1 688	1 181	1 082
<i>Alderspensionister</i>	<i>1 316</i>	<i>1 205</i>	<i>1 116</i>	<i>751</i>	
<i>Uførepensionister</i>	<i>434</i>	<i>407</i>	<i>424</i>	<i>322</i>	
<i>Ektefellepensionister</i>	<i>130</i>	<i>135</i>	<i>134</i>	<i>99</i>	
<i>Barnepensionister</i>	<i>14</i>	<i>15</i>	<i>14</i>	<i>9</i>	
<b>Totalt antall forsikrede</b>	<b>12 135</b>	<b>11 304</b>	<b>10 818</b>	<b>8 428</b>	<b>7 921</b>

Utover fondsplasseringene, har pensjonskassen investert i fem egneide eiendommer i Molde og eier 8,5% av Istad AS. Disse investeringene forvaltes direkte av pensjonskassen selv.

Gabler er engasjert som leverandør av samtlige tjenester knyttet til pensjonsområdet og medlemsadministrasjon. I tillegg er selskapet engasjert som aktuar og regnskapsfører.

I forbindelse med innføringen av et nytt europeisk tjenestepensjonsdirektiv (IORP II) fra 01.01.2023 så er pensjonskassen, i likhet med andre, pålagt å etablere nye funksjoner knyttet til pensjonskassens drift. Dette inkluderer bl.a. en ny kontrollerende aktuarfunksjon og en risikostyringsfunksjon, som begge er utkontraktert til Gabler. Pensjonskassen har også et nytt krav om å ha internrevisor og har valgt Deloitte AS til denne funksjonen.

### Pensjon

#### Utvikling i pensjonsbestanden

Antall aktive medlemmer ved utløpet av året var 3 584 og 1 894 pensjonister mottok sin månedlig utbetalt pensjon fra MKP. Av nevneverdige endringer så ble Tøndergård skole og ressurscenter flyttet til MKP fra KLP den 01.01.22.

MKP ønsker å være en pådriver for at kommunen arbeider systematisk med oppfølging av sykemeldte der personalstab i samarbeid med enhetslederne følger opp medarbeiderne tett, med ansvarliggjøring hos alle parter.

Kommunen driver holdningsskapende arbeid med søkelys på verdiskaping, aktivitetsplikt og nærvær for at arbeidstakere skal komme tidligere tilbake til arbeidsfellesskapet. Intensjonen er å unngå overgang til uførhet, samtidig som det arbeides med motivering og tilrettelegging for å få uføre tilbake i arbeid.

## Utviklingen i premieinntekter og pensjonsutbetalinger (brutto)

MNOK	2022	2021	2020	2019	2018
Premieinntekter, brutto	255,7	270,9	178,7	155,7	142,1
Pensjonsutbetalinger, brutto	115,5	100,5	95,8	65,9	57,2

### Premieinntekter og pensjonsytelser

Hvert år mottar pensjonskassen premie som etter beregningsgrunnlaget for ordningen skal dekke de fremtidige forpliktelsene slik det kommer frem av gjeldende reguleringer samt forsikringsavtalen mellom pensjonskassen og Molde kommune med tilhørende virksomheter. Premie betales i sin helhet av arbeidsgiver, med unntak av 2% som er arbeidstakerens andel.

Pensjonen til den enkelte pensjonist fastsettes ut fra lønn og opptjeningsstid. Den reguleres videre etter gjeldende regelverk gjennom Stortingets årlige vedtak om justering av grunnbeløpet i folketrygden (G). Pensjonene fra MKP samordnes med andre offentlige pensjonsordninger og trygdeytelser.

Avtalefestet pensjon (AFP) for personer mellom 62 og 65 er ikke en forsikret ytelse etter Hovedtariffavtalen. MKP administrerer ordningen og arbeidsgiver refunderer de løpende faktiske utgifter fullt ut.

AFP etter fylte 65 år ytes etter MKPs vedtekter. Hovedtariffavtalen tilsier at også risikoen knyttet til denne gruppen er en ikke forsikringsbar ytelse. Utbetalte beløp skal imidlertid utjevnes på alle i MKP. Det innebærer at arbeidsgiver refunderer alle løpende utgifter også for denne AFP-varianten.

### Overføringsavtalen

MKP har signert den norske overføringsavtalen. Avtalen sikrer at opptjente pensjonsrettigheter i pensjonsordninger som i hovedsak gir de samme rettigheter for arbeidstaker, blir slått sammen og overført til den siste og utbetalende ordningen. Dette gjør det enklere og mer pensjonsuavhengig for arbeidstakere å flytte mellom arbeidsgivere og pensjonsordninger. Utbetalingene refunderes forholdsvis mellom pensjonsordningene.

Under overføringsavtalen er det opprettet en sikringsordning med et eget tilskudd og tilslutning fra arbeidsgiver. Denne ordningen sikrer utbetaling av pensjon i tilfeller med bortfall av arbeidsgiver og premieinnbetaling. Overføringsavtalen og sikringsordningen administreres av Statens Pensjonskasse.

## Forvaltning

### Forvaltningskapital

Forvaltningen i MKP skjer på bakgrunn av en kapitalforvaltningsstrategi som gir føringer for hvordan pensjonskassens midler skal forvaltes. Strategien vedtas av styret, som foretar en vurdering av denne minst en gang i året.

### Utviklingen i forvaltningskapital (totale eiendeler)

MNOK	2022	2021	2020	2019	2018
Eiendeler i kollektivporteføljen	3 165,1	3 149,6	2 860,1	2 079,5	1 814,8
Eiendeler i selskapsporteføljen	364,4	427,3	343,1	305,1	259,6
<b>Total forvaltningskapital (totale eiendeler)</b>	<b>3 529,5</b>	<b>3 577,0</b>	<b>3 201,2</b>	<b>2 384,6</b>	<b>2 074,4</b>

Overordnet skal pensjonskassen påse at det er god oversikt over, helhetlig styring av, og god kontroll med de risikoer som oppstår ved kapitalforvaltningen. Innenfor rammen av gjeldende regelverk er målet at forvaltningen skal bidra til å finansiere mest mulig av pensjonsordningens kostnader og avsetninger gjennom premiebetaling og kapitalavkastning. Dette skal bidra til å begrense behovet for direkte kapitalinnskudd fra Molde kommune med tilhørende virksomheter.

Den samlede forvaltningskapitalen består av kollektivporteføljen (pensjonsmidlene) og selskapsporteføljen (egenkapitalen). Disse porteføljene forvaltes adskilt.

### Avkastning

Den verdijusterte avkastningen for kollektivporteføljen i 2022 var -3,4% og +7,9% for selskapsporteføljen. Begge porteføljene oppnådde en avkastning som ligger over de respektive referanseindeksene porteføljene måles mot. Kollektiv- og selskapsporteføljen forvaltes adskilt, og porteføljene har dermed ulik avkastning.

Avkastningen har nødvendigvis blitt påvirket av fallet i aksjemarkedene, både nasjonalt og internasjonalt, hvor året endte med det største fallet siden finanskrisen. Normalt bidrar investeringer i obligasjoner til å dempe noe av fallet i aksjemarkedet, men dette skjedd ikke i 2022. Dette skyldes at renter økte markant gjennom året, noe som medførte det største verdifallet for obligasjoner i moderne tid. Denne utviklingen fant sted både internasjonalt og nasjonalt, hvor f.eks. styringsrente i Norge økte fra 0,50% til 2,75% i løpet av 2022.

Noe av den negative utviklingen i aksje- og obligasjonsmarkedet ble likevel avdempet av en positiv utvikling i pensjonskassens investeringer i private equity fond, direkteide eiendommer og Istad AS.

### Verdijustert avkastning

Metoden for beregning av verdijustert avkastning skjer i henhold til Forskrift om beregning av kapitalavkastning i livsforsikrings og pensjonsforetak, også kjent som Dietz-modifiserte formel.

Verdijustert avkastning er avkastning gjennom året medregnet ikke-realiserede gevinster/tap, og det er dette måltallet som angir hvorvidt pensjonskassen har oppnådd god kapitalavkastning i løpet av året.



## Utviklingen i verdijustert avkastning

	2022	2021	2020	2019	2018
Kollektivporteføljen	-3,4 %	9,7 %	7,3 %	10,2 %	-0,9 %
Selskapsporteføljen	7,9 %	7,2 %	6,9 %	5,9 %	9,5 %

### Aktivaallokering

Med utgangspunkt i pensjonskassens kapitalforvaltningsstrategi fastsetter styret en strategisk allokering av forvaltningskapitalen på ulike aktivaklasser (aksje-, obligasjonsfond, etc.), både for kollektiv- og selskapsporteføljen.

Fordelingen er basert på en målsetning om å oppnå høyest mulig avkastning over tid, og for kollektivporteføljen gjelder dette en avkastning som minimum skal ligge over rentegarantien. Dette skal skje innenfor etablerte risikorammer slik at pensjonskassen også skal kunne tåle til dels store verdisvingninger i finansmarkedene.

Styret er opptatt av å ha en moderat risikoprofil, hvor allokeringen av forvaltningskapitalen er tilpasset pensjonskassens soliditet.

I kollektivporteføljen har MKP hatt følgende fordeling på aktivaklasser ved utgangen av de siste fem årene.

### Direkteeierskap

#### Eiendommer i Molde

MKP eier fem eiendommer i Molde sentrum, som alle leies ut til Molde kommune på langsiktige avtaler. Dette omfatter: Rådhusplassen 1 (Rådhuset), Storgata 31, Storgata 33, Gotfred Lies plass 2 og Gotfred Lies plass 4. Total verditakst på disse eiendommene var MNOK 442,8 pr. 31.12.2022, basert på en verditakst foretatt av en uavhengig sakkyndig.

I løpet av 2022 er det blitt utført utvendig vedlikehold og maling av Storgata 33, i tillegg til et antall mindre prosjekter på de andre eiendommene. Det gjenstår ett større prosjekt knyttet til utviklingen og rehabiliteringen av Gotfred Lies plass 4, som vil skje i samråd med Molde kommune som leietaker.

#### Istad AS

I 2020 ervervet MKP 8,5% av aksjene i Istad, og sammen med Molde kommune eier man 51% av aksjene i selskapet. Det eksisterer en aksjonæravtale mellom Molde kommune og MKP som regulerer hvordan eierskapet i Istad skal utøves.

I forbindelse med regnskapet for 2022 har verdien av Istad-aksjene blitt oppjustert til MNOK 95,0, eller opp 10,5% fra verdi-

en i 2021. Endringen foretas bl.a. på grunnlag av den positive utviklingen i selskapet kombinert med en endring i verdifastsettelsen av energiselskaper som materialiserte seg i 2022.

### Ansvarlige investeringer

Pensjonskassen har som overordnet målsetning å skape best mulig risikojustert avkastning og samtidig å bidra til en bærekraftig utvikling. Selskapenes aktiviteter har en betydelig påvirkning på samfunn og miljø. Over tid kan dette påvirke risiko og avkastning knyttet til plasseringene.

Pensjonskassen bruker flere forvaltningsmiljøer og ser at det er ulike strategier knyttet til bærekraft. Ved vurdering av plasseringer skal bærekraftsarbeid vektlegges, og det er et ønske at alle forvaltere følger FNs prinsipper for bærekraftige investeringer (UNPRI).

Pensjonskassens midler skal investeres i selskaper som overholder menneskerettigheter, arbeidstageres rettigheter og korrupsjonslovgivning og som ikke er involvert i alvorlig miljøskade, i produksjon av tobakk eller kontroversielle våpen som landminer, klasevåpen og atomvåpen, eller annen uakseptabel forretningsførsel. Kriteriene skal baseres på anerkjente standarder som for eksempel FNs Global Compact prinsipper, OECDs retningslinjer for multinasjonale selskaper, internasjonale ILO-konvensjoner, Ottawa-avtalen (landminer) og Klimakonvensjonen.

Statens Pensjonsfond Utland (SPU) har retningslinjer for bærekraft som pensjonskassen anerkjenner, og pensjonskassen skal følge SPU's offisielle liste med ekskluderte selskaper. Pensjonskassens portefølje skal regelmessig gjennomgås for å sikre at retningslinjene for bærekraft etterleves. I den grad det avdekkes plasseringer med brudd på retningslinjene, skal det vurderes tiltak. Normalt vil pensjonskassen søke dialog med forvalter for å korrigere brudd. I situasjoner med vedvarende brudd, skal pensjonskassen vurdere å avhende plasseringen.

I løpet av høsten 2022 ble det gjennomført en ekstern gjennomgang og evaluering med særskilt henblikk på ESG (Environment, Social & Governance). I første omgang omfattet det gjennomlysning av ca. 70% av fondsinvesteringene, og konklusjonen var at denne delen av pensjonskassens portefølje inneholdt lave utslipp, høy ESG-rating og ingen ekspo-

## Utvikling i aktivaallokering i kollektivporteføljen

	2022	2021	2020	2019	2018
Eiendom	14,4 %	14,7 %	13,0 %	14,7 %	13,2 %
Obligasjoner (hold til forfall)	16,6 %	16,0 %	11,5 %	14,3 %	13,1 %
Obligasjoner	33,2 %	28,8 %	32,1 %	33,1 %	25,9 %
Pengemarked/Bank	3,2 %	5,1 %	7,6 %	7,4 %	15,4 %
Aksjefond/Aksjer/EK-bevis	28,3 %	31,5 %	33,0 %	27,0 %	29,4 %
Private Equity	4,3 %	3,8 %	2,7 %	3,6 %	3,0 %

nering mot SPU-ekskluderte selskaper. De ca. 30% som ikke var del av gjennomgangen inkluderer de direkteide eiendommene, Istad AS, samt investeringene i eiendoms- og private equity fond.

Pensjonskassen har lagt en plan for å løfte arbeidet ytterligere innenfor ansvarlige investeringer i løpet av 2023. En del av dette arbeidet vil bl.a. søke å identifisere hvordan man effektivt kan følge samtlige investeringer i forhold til de konkrete retningslinjene og målene pensjonskassen fastsetter med henblikk på oppfølging av ansvarlige investeringer.

### Valutasikring

MKP valutasikrer det meste av valutaeksponering knyttet til investeringer i utenlandske fond. Det siste året har den norske kronen svekket seg markant, og gevinster på plassering i andre valutaer er i stor grad utlignet av tap på sikringskontrakter. Dette var også prinsippet for 2022.

Den valutasikringsstrategien som pensjonskassen følger medfører at pensjonskassens avkastning ikke påvirkes av svingninger i den norske kronen mot utenlandske valutaer, som primært gjelder amerikanske dollar og euro. En fremtidig endring i valutasikringsstrategien vil måtte avveie mulige gevinster/tap ved mindre valutasikring opp mot svekkelsen dette medfører ift. pensjonskassens soliditet.

### Resultater

Pensjonskassens resultater gjengis som i følgende tabell.

MNOK	2022	2021
Risikoresultat	-1,9	7,3
Renteresultat	-170,2	105,2
Administrasjonsresultat	7,4	-0,6

Det negative risikoresultatet er i sin helhet belastet risikoutjevningfondet (RUF), mens det positive administrasjonsresultatet er tilført pensjonskassens egenkapital. Renteresultatet er besluttet fordelt som angitt i følgende tabell.

MNOK	2022	2021
Premiefond	0,0	81,3
Bufferfond	-148,5	n.a.
Egenkapital	-21,6	n.a.
Tilleggsavsetninger	n.a.	24,0
<b>Renteresultat</b>	<b>-170,2</b>	<b>105,2</b>

Fra 01.01.2022 ble det innført et sammenslått og kundefordelt bufferfond for kommunale pensjonsordninger, som erstattet tidligere tilleggsavsetninger og kursreguleringsfond. Dette medførte bl.a. at avkastningsresultat kan avsettes til bufferfond, uavhengig av avkastningsresultat. Bufferfondet har ingen øvre grense. Bufferfondet pr. foretak er summen av den enkelte kontrakts tilleggsavsetninger pr. 31.12.2021 samt kontaktens forholdsmessige andel av kursreguleringsfondet samme tidspunkt.

Risikoresultatet viser at pensjonskassen utvikler seg som forventet forsikringsmessig. Resultatet kommer frem som følge av eventuelle forskjeller mellom levealder, dødelighet og uførhet og forutsetningene i premietariffene.

Det er vedtatt å styrke pensjonskassens beregningsgrunnlag for uførhet fra 2023, da det er forventet høyere avsetninger for uførhet enn det gjeldende beregningsgrunnlaget legger til grunn.

Renteresultatet er avkastningsresultatet som overstiger den garanterte renten, og utgjør forskjellen mellom den faktiske avkastningen og den årlige rentegarantien til medlemmene.

Administrasjonsresultatet avhenger av inntekter som skrives seg fra elementer i totalpremien, og om disse er fastsatt ut fra et riktig forventet nivå på pensjonskassens kostnader.

### Premiefond

I pensjonskassens overordnede strategi er det formulert et mål om at det skal overføres om lag MNOK 30,0 pr. år i gjennomsnitt til premiefondet, dog slik at man skal hensynta påvirkningen dette har på pensjonskassens soliditet. Denne målsetningen ble vedtatt i 2020, og medførte en oppjustering fra en overføring på om lag MNOK 20,0 pr. år.

Overskuddsdisponering til premiefondet påvirkes av pensjonskassens resultater og hensyn til soliditet, noe som har medført at det ikke er overført et beløp til premiefondet ifm. avleggelsen av regnskapet for 2022. Pensjonskassen har likevel overført totalt ca. MNOK 129,1 til premiefondet på grunnlag av ren overskuddsdisponering siden den nye målsetningen ble vedtatt i 2020. Dette medfører at det i snitt er overført MNOK 43,0 pr. år til premiefondet i perioden 2020-22, hvilket ligger godt over styrets langsiktige målsetning.

Siden etableringen av pensjonskassen i 2008 har det blitt overført totalt ca. MNOK 558 til premiefondet, hvorav ca. MNOK 417 er overført på grunnlag av ren overskuddsdisponering eller i snitt ca. MNOK 27,8 årlig.

Avsetningene til premiefondet er kommunens mulighet til å disponere midler til betaling av premie.

### Solvenskapitaldekning

Siden 1. januar 2019 er solvenskapitaldekning innført som et bindende kapitalkrav. Soliditetskravet innebærer at pensjonskassene må ha tilstrekkelig egenkapital til at det med høy grad av sikkerhet vil kunne tåle mulige tap knyttet til alle deler av virksomheten basert på en utregnet stresstest.

Ansvarlig kapital skal minst være like stor som solvenskapitalkrav til enhver tid. Dersom solvenskapitaldekningen kommer under grensen på 100% skal pensjonskassen ta kontakt med Finanstilsynet og utarbeide en plan for å komme over grensen innen kort tid.

Det er innført overgangsregler knyttet til solvenskapitaldekning frem til 2032, og frem til da er det solvenskapitaldekning med overgangsregler som skal være over 100%. Samtidig overvåker og rapporterer styret solvenskapitaldekning uten overgangsregler, da denne over tid også skal falle innenfor grønn sone i tråd med pensjonskassens etablerte risikotoleransegrenser.

## Styret har fastsatt følgende toleransegrenser for risiko:

	Pensjonskassens soner		
Solvenskapitaldekning med overgangsregler	≥130%	>110% – <130%	≤110%

I et år preget av negativ avkastning for stort sett samtlige aktivaklasser (både nasjonalt og internasjonalt), så er det enda viktigere for styret å følge utviklingen i toleransegrensene for risiko som målt av solvenskapitaldekning.

Styret er tilfreds med at pensjonskassen faktisk har klart å styrke soliditeten noe under de markedsforholdene som påvirket finansmarkedene i året som gikk, noe som viser at den vedtatte investeringsstrategien har fungert godt. Pensjonskassen fremstår som solid, og hadde en solvenskapitaldekning både med og uten overgangsregel på 162% pr. 31.12.2022.

I tabellen nedenfor angis pensjonskassens solvenskapitaldekning siden dette kapitalkravet ble innført.

### Utviklingen i solvenskapitaldekning

Solvenskapitaldekning	31.12.22	31.12.21	31.12.20	31.12.19	31.12.18
Med overgangsregler	162 %	160 %	154 %	168 %	170 %
Uten overgangsregler	162 %	160 %	140 %	162 %	170 %

### Risiko/internkontroll

Det eksisterer flere former for risiko i en pensjonskasses aktivitet, som bl.a. er knyttet til aksjer, valuta, marked, kreditt, renter, forsikring og likviditet. Risikostyringen har til hensikt å sikre at pensjonskassen til enhver tid har evne til å innfri sine forsikringsmessige forpliktelser. Identifisering, kontroll og styring av risiko er viktige forutsetninger for god forvaltning av verdier knyttet til både kapitalforvaltning og forsikring og er prioriterte oppgaver i styrets virksomhet.

Det er fastsatt egne rammer for risiko i kapitalforvaltningsstrategien. MKP har en langsiktig horisont på plasseringene og søker best mulig avkastning innen definerte risikorammer. Den langsiktige horisonten tilsier at en høyere andel av kapitalen er plassert i aksjer og obligasjoner, fremfor bankinnskudd og pengemarkedsplasseringer med lavere risiko.



Sidegate, 2015

Styret har valgt en forvaltningsstrategi med moderat risiko knyttet til sannsynligheten for verdisvingninger. Pensjonskassens kapitalforvaltnings- og likviditetsstrategi revideres minst en gang i året. Operasjonell risiko vurderes fortløpende og blir fulgt opp gjennom internkontrollrutiner. Styret gjennomgår hvert år pensjonskassens dokumentasjon knyttet til identifi- sering av vesentlige risikoer, konsekvenser og kontrolltiltak relatert til internkontrollforskriften. Disse er vurdert som til- fredsstillende. Daglig leder har levert sin årlige rapport om internkontroll til styret, og revisor har levert sin uavhengige bekreftelse av MKPs risikostyring og internkontroll.

Hvert kvartal behandler styret rapport om solvenskapitaldek- ning som i hovedsak omfatter risikoer som følger av markedsri- siko, forsikringsrisiko, motpartsrisiko og operasjonell risiko. Sol- venskapitaldekning rapporteres til Finanstilsynet hvert halvår.

## Utsikter og fortsatt drift

Årsregnskapet 2022 er ført etter gjeldende regler og forskrif- ter for pensjonskasser. MKPs eiendeler og gjeld er beregnet og verdsatt ut fra disse bestemmelsene. Finanstilsynets re- gler for plassering av pensjonskassens midler er fulgt.

Styret mener at årsregnskapet for 2022 gir et rettvisende bil- de av eiendeler og gjeld, finansielle stilling og resultat. Det er ikke inntruffet forhold etter regnskapsårets slutt, som er av vesentlig betydning for pensjonskassens resultat og stil- ling. Styret bekrefter at forutsetningene om fortsatt drift er til stede.

Til tross at avkastning for kollektivporteføljen var negativ for året, så er styret tilfreds med at pensjonskassens etablerte ri- sikorammer og investeringsstrategi har bidratt til å dempe de negative utslagene og sørget for at soliditeten er opprettholdt. I kontrast til kollektivporteføljen, så oppnådde selskapsporte-

føljen en positiv avkastning for året. Styret forventer at finans- markedene til tider fortsatt vil kunne være utfordrende i 2023, men at mulige negative utslag vil være noe mer dempet enn det man opplevde i året som gikk.

Gjennom året har det bl.a. blitt brukt mye ressurser på å for- berede og tilpasse pensjonskassens virksomhet til implemen- teringen av det nye europeiske tjenestepensjonsdirektivet IORP II. Direktivet trådte i kraft 01.01.23 og stiller ytterligere og mer omfattende krav til hvordan pensjonsordningens drift er organisert. Dette vil bl.a. medføre introduksjonen og ope- rasjonaliseringen av nye funksjoner i løpet av 2023, herunder en kontrollerende aktuarfunksjon, risikostyringsfunksjon og internrevisjon.

Styret har også vurdert og foretatt utvalgte endringer av pro- duktsammensetningen i forvaltningen gjennom året som gikk. Dette ble aktualisert ved introduksjonen av bufferfon- det som ga økt fleksibilitet med hensyn til bruken av avkast- ningsoverskudd/-underskudd. De produktendringene som ble foretatt i 2022 skyldes hovedsakelig vurderinger knyttet til bærekraft og risiko. Styret vil fortsette dette arbeidet i 2023 innenfor rammene av pensjonskassens investeringsstrategi.

Avslutningsvis så vil det kommende året brukes til å videre- utvikle pensjonskassens retningslinjer for ansvarlige investe- ringer. Dette er noe som allerede er innlemmet i den løpende driften, og da spesielt innenfor forvaltningen. Likevel med- fører økende tydeliggjøring av kravene til ansvarlige investe- ringer at også pensjonskassen må videreutvikle sine oppføl- gingsystemer mht. egne mål innenfor området.

Ved avleggelsen av regnskapet etter et krevende år er det godt å kunne kommunisere at pensjonskassen fortsatt er solid og i god stand til å ivareta sin fremste forpliktelse og samfunnsansvar, som er å skape trygghet for fremtidige pen- sjonsutbetalinger til medlemmene.

Styret i Molde kommunale pensjonskasse

Molde 3. mars 2023

Roar Beck  
*Styrets leder*

Bodil Palma Hollingsæter  
*Nestleder*

Ann Heidi Paulsen Orvik  
*Styremedlem*

Øystein Solli  
*Styremedlem*

Lars Petter Kjerstad  
*Styremedlem*

Lars Larsen  
*Daglig leder*



*Glennie med utsikt, 2021*

# Økonomiske resultat

## Resultatregnskap

TEKNISK REGNSKAP (TNOK)		NOTE	2022	2021
<b>1.</b>	<b>Premieinntekter</b>			
1.1	Forfalte premier, brutto	22	255 664	270 910
1.2	- Avgitte gjenforsikringspremier	23	-103	-103
1.3	Overføring av premiereserve og pensjonskapital mv. fra andre forsikringsforetak/pensjonsforetak	24	52 939	0
	<b>Sum premieinntekter for egen regning</b>		<b>308 501</b>	<b>270 808</b>
<b>2.</b>	<b>Netto inntekter fra investeringer i kollektivporteføljen</b>			
2.2	Renteinntekt og utbytte mv. på finansielle eiendeler		39 876	57 295
2.3	Netto driftsinntekt fra eiendom	2	24 833	13 731
2.4	Verdiendringer på investeringer		-253 146	120 979
2.5	Realisert gevinst og tap på investeringer		73 620	92 498
	<b>Sum netto inntekter fra investeringer i kollektivporteføljen</b>		<b>-114 818</b>	<b>284 502</b>
<b>4.</b>	<b>Andre forsikringsrelaterte inntekter</b>		<b>2 608</b>	<b>87</b>
<b>5.</b>	<b>Pensjoner mv.</b>			
5.1	Utbetalte pensjoner mv.			
5.1.1	Brutto	25	-115 509	-100 464
	<b>Sum pensjoner mv.</b>		<b>-115 509</b>	<b>-100 464</b>
<b>6.</b>	<b>Resultatførte endringer i forsikringsforpliktelse - kontraktsfastsatte forpliktelser</b>			
6.1	Endring i premiereserve mv.			
6.1.1	Endring i premiereserve mv., brutto	20	-229 887	-193 248
6.2	Endring i tilleggsavsetninger	20	0	-23 963
6.3	Endring i kursreguleringsfond	20	0	-120 979
6.4	Endring i bufferfond	20	134 293	0
6.5	Endring i premiefond, innskuddsfond og fond for regulering av pensjoner mv.	20,21	2 636	-2 585
6.6	Overføring av tilleggsavsetninger og bufferfond fra andre forsikringsforetak/pensjonsforetak	24	14 249	0
	<b>Sum resultatførte endringer i forsikringsforpliktelsene - kontraktsfastsatte forpliktelser</b>		<b>-78 709</b>	<b>-340 775</b>
<b>8.</b>	<b>Midler tilordnet forsikringskontraktene - kontraktsfastsatte forpliktelser</b>			
8.1	Overskudd på avkastningsresultatet	29	0	-81 285
8.2	Risikoresultat tilordnet forsikringskontraktene	29	0	-7 286
	<b>Sum midler tilordnet forsikringskontraktene - kontraktsfastsatte forpliktelser</b>		<b>0</b>	<b>-88 571</b>

TEKNISK REGNSKAP (TNOK)		NOTE	2022	2021
<b>9.</b>	<b>Forsikringsrelaterte driftskostnader</b>			
9.1	Forvaltningskostnader		-8 303	-9 210
9.2	Forsikringsrelaterte administrasjonskostnader		-8 003	-12 848
	<b>Sum forsikringsrelaterte driftskostnader</b>	<b>26</b>	<b>-16 306</b>	<b>-22 057</b>
<b>10.</b>	<b>Andre forsikringsrelaterte kostnader</b>		<b>-13</b>	<b>0</b>
<b>11.</b>	<b>Resultat av teknisk regnskap</b>	<b>27,28,29</b>	<b>-14 247</b>	<b>3 529</b>

IKKE-TEKNISK REGNSKAP (TNOK)		NOTE	2022	2021
<b>12.</b>	<b>Netto inntekter fra investeringer i selskapsporteføljen</b>			
12.2	Renteinntekt og utbytte mv. på finansielle eiendeler		630	538
12.3	Netto driftsinntekt fra eiendom	2	23 638	11 711
12.4	Verdiendringer på investeringer		-4 382	2 305
12.5	Realisert gevinst og tap på investeringer		690	1 289
	<b>Sum netto inntekter fra investeringer i selskapsporteføljen</b>		<b>20 576</b>	<b>15 843</b>
<b>13.</b>	<b>Andre inntekter</b>		<b>18</b>	<b>0</b>
<b>14.</b>	<b>Forvaltningskostnader og andre kostnader knyttet til selskapsporteføljen</b>			
14.1	Forvaltningskostnader		-106	-59
14.2	Andre kostnader		100	-106
	<b>Sum forvaltningskostnader og andre kostnader knyttet til selskapsporteføljen</b>	<b>26</b>	<b>-7</b>	<b>-165</b>
<b>15.</b>	<b>Resultat av ikke-teknisk regnskap</b>		<b>20 588</b>	<b>15 678</b>
<b>16.</b>	<b>Resultat før skattekostnader</b>		<b>6 341</b>	<b>19 207</b>
<b>17.</b>	<b>Skattekostnader</b>	<b>30</b>	<b>-2 321</b>	<b>-3 983</b>
<b>18.</b>	<b>Resultat før andre inntekter og kostnader</b>		<b>4 020</b>	<b>15 224</b>
<b>19.</b>	<b>Andre inntekter og kostnader</b>			
19.1	Andre inntekter og kostnader som ikke blir omklassifisert til resultatet			
19.1.2	Estimatendringer knyttet til ytelsesbaserte pensjonsordninger	13	-28	0
<b>20.</b>	<b>TOTALRESULTAT</b>	<b>29</b>	<b>3 992</b>	<b>15 224</b>
	Overført fra/til risikoutjevningfond	29	1 924	0
	Avkastning til risikoutjevningfond	29	791	-1 564
	Overført fra/til egenkapital	29	-6 706	-13 659
	<b>SUM OVERFØRT</b>		<b>-3 992</b>	<b>-15 224</b>

## Balanse

EIENDELER (TNOK)		NOTE	31.12.2022	31.12.2021
<b>EIENDELER I SELSKAPSPORTEFØLJEN</b>				
<b>2.</b>	<b>Investeringer</b>			
2.1	Bygninger og andre faste eiendommer			
2.1.1	Investeringseiendommer	2	228 000	216 000
2.4	Finansielle eiendeler som måles til virkelig verdi			
2.4.1	Aksjer og andeler (inkl. aksjer og andeler målt til kost)	5	15 640	17 016
2.4.2	Rentebærende verdipapirer	6	36 012	37 805
	<b>Sum investeringer</b>		<b>279 653</b>	<b>270 821</b>
<b>3.</b>	<b>Fordringer</b>			
3.1	Fordringer knyttet til premieinntekter		126	129 383
3.2	Andre fordringer		9 135	7 387
	<b>Sum fordringer</b>	<b>11</b>	<b>9 262</b>	<b>136 771</b>
<b>4.</b>	<b>Andre eiendeler</b>			
4.2	Kasse, bank		75 289	19 738
	<b>Sum andre eiendeler</b>		<b>75 289</b>	<b>19 738</b>
<b>5.</b>	<b>Forskuddsbetalte kostnader og opptjente ikke mottatte inntekter</b>		<b>171</b>	<b>0</b>
	<b>SUM EIENDELER I SELSKAPSPORTEFØLJEN</b>		<b>364 374</b>	<b>427 329</b>
<b>EIENDELER I KUNDEPORTEFØLJENE</b>				
<b>6.</b>	<b>Investeringer i kollektivporteføljen</b>			
6.1	Bygninger og andre faste eiendommer			
6.1.1	Investeringseiendommer	2	214 800	201 800
6.3	Finansielle eiendeler som måles til amortisert kost			
6.3.1	Investeringer som holdes til forfall	3	320 990	279 859
6.3.2	Utlån og fordringer	4	202 137	208 726
6.4	Finansielle eiendeler som måles til virkelig verdi			
6.4.1	Aksjer og andeler (inkl. aksjer og andeler målt til kost)	5	1 265 909	1 324 620
6.4.2	Rentebærende verdipapirer	6	1 148 636	1 036 273
6.4.3	Utlån og fordringer	7	9 982	100 734
6.4.4	Finansielle derivater	8	2 670	-2 425
	<b>Sum investeringer i kollektivporteføljen</b>		<b>3 165 124</b>	<b>3 149 586</b>
	<b>SUM EIENDELER I KUNDEPORTEFØLJENE</b>		<b>3 165 124</b>	<b>3 149 586</b>
	<b>SUM EIENDELER</b>		<b>3 529 498</b>	<b>3 576 916</b>



EGENKAPITAL OG FORPLIKTELSER (TNOK)		NOTE	31.12.2022	31.12.2021
<b>10.</b>	<b>Innskutt egenkapital</b>		<b>151 754</b>	<b>131 754</b>
<b>11.</b>	<b>Opptjent egenkapital</b>			
11.1	Risikoutjevningfond		20 546	23 261
11.2	Annen opptjent egenkapital		173 775	167 069
	<b>Sum opptjent egenkapital</b>		<b>194 321</b>	<b>190 329</b>
<b>13.</b>	<b>Forsikringsforpliktelser - kontraktsfastsatte forpliktelser</b>			
13.1	Premiereserve mv.	19	2 585 914	2 356 027
13.2	Tilleggsavsetninger	19	0	281 282
13.3	Kursreguleringsfond	19	0	398 093
13.4	Bufferfond	19	545 083	0
13.5	Premiefond, innskuddsfond og fond for regulering av pensjoner mv.	19,20,21	1 479	90 819
	<b>Sum forsikringsforpliktelser - kontraktsfastsatte forpliktelser</b>		<b>3 132 475</b>	<b>3 126 221</b>
<b>15.</b>	<b>Avsetninger for forpliktelser</b>			
15.1	Pensjonsforpliktelser o.l.	13	274	0
15.2	Forpliktelser ved skatt			
15.2.1	Forpliktelser ved periodeskatt	30	0	3 998
15.2.2	Forpliktelser ved utsatt skatt	30	31 510	29 190
	<b>Sum avsetninger for forpliktelser</b>		<b>31 785</b>	<b>33 188</b>
<b>16.</b>	<b>Forpliktelser</b>			
16.1	Finansielle derivater	8	5 221	104
16.2	Forfalte, ikke betalte pensjoner og utløsningsbeløp	12	59	171
16.3	Andre forpliktelser	12	13 363	95 081
	<b>Sum forpliktelser</b>		<b>18 643</b>	<b>95 357</b>
<b>17.</b>	<b>Påløpte kostnader og mottatte ikke opptjente inntekter</b>		<b>520</b>	<b>67</b>
	<b>SUM EGENKAPITAL OG FORPLIKTELSER</b>		<b>3 529 498</b>	<b>3 576 916</b>

Molde 3. mars 2023

Roar Beck  
Styrets leder

Bodil Palma Hollingsæter  
Nestleder

Ann Heidi Paulsen Orvik  
Styremedlem

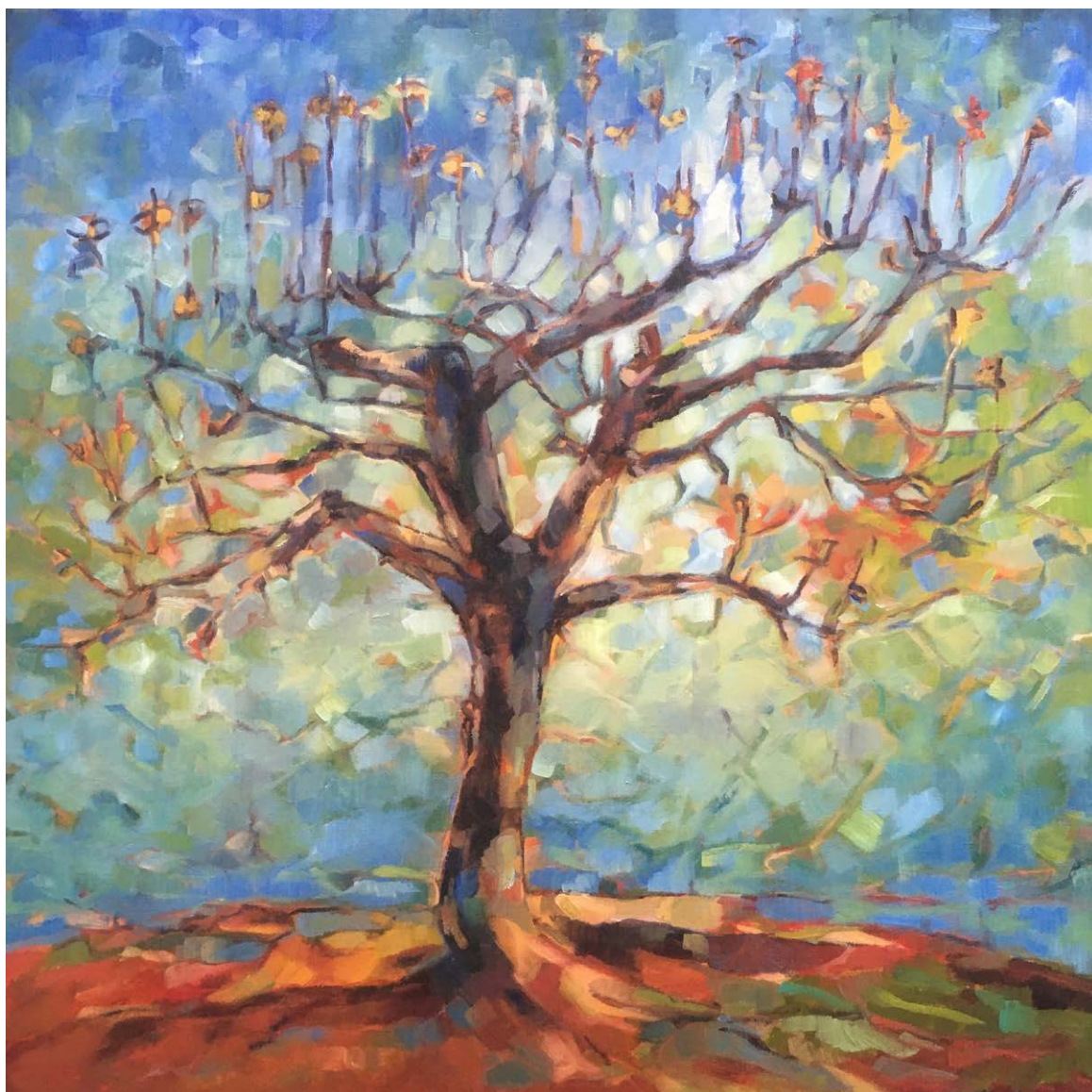
Øystein Solli  
Styremedlem

Lars Petter Kjerstad  
Styremedlem

Lars Larsen  
Daglig leder

## Egenkapitaloppstilling 2022

(TNOK)	2022	2021
Innskutt egenkapital 01.01	131 754	131 754
Innbetalt i året	20 000	0
<b>Innskutt egenkapital 31.12</b>	<b>151 754</b>	<b>131 754</b>
Annen opptjent egenkapital 01.01	167 069	153 409
Tilført egenkapital/resultat belastet ved disponering	6 706	13 659
<b>Annet opptjent egenkapital 31.12</b>	<b>173 775</b>	<b>167 069</b>
Risikoutjevningfond 01.01	23 261	21 697
Overført fra/til risikoutjevningfond	0	0
Avkastning på risikoutjevningfond	-2 714	1 564
<b>Risikoutjevningfond 31.12</b>	<b>20 546</b>	<b>23 261</b>



*Fri dressur, 2019*

## Kontantstrømoppstilling 2022

(TNOK)	2022	2021
<b>Kontantstrømmer fra operasjonelle aktiviteter</b>		
Innbetalt til premiefond/Innbetalt premie	292 453	0
Netto inn-/utbetalt ved flytting	72 314	0
Finansinntekter	66 577	81 575
Utbetalte pensjoner mv.	-114 728	-100 464
Forsikringsrelaterte driftskostnader, inkl. reassuranse	-8 272	-14 697
Andre forsikringsrelaterte inntekter	2 608	87
Andre forsikringsrelaterte kostnader	-13	0
Andre inntekter/kostnader	100	-106
Betalte skatter	-3 893	-3 958
Endring i periodiseringer	3 852	47 626
<b>Netto kontantstrøm fra operasjonelle aktiviteter</b>	<b>310 997</b>	<b>10 062</b>
<b>Kontantstrømmer fra investeringsaktiviteter</b>		
Netto investert i investeringseiendom	-2 459	-4 667
Netto investert i aksjer og andeler	-6 469	95 282
Netto investert i obligasjoner og rentepapir	-224 344	-106 374
Netto investert i andre finansielle eiendeler	-45 778	8 459
<b>Netto kontantstrøm fra investeringsaktiviteter</b>	<b>-279 051</b>	<b>-7 299</b>
<b>Kontantstrømmer fra finansieringsaktiviteter</b>		
Innbetaling egenkapital	20 000	0
<b>Netto kontantstrøm fra finansieringsaktiviteter</b>	<b>20 000</b>	<b>0</b>
Likviditetsbeholdning 1.1.	33 324	30 561
Netto kontantstrøm for perioden	51 946	2 763
<b>Likviditetsbeholdning 31.12.</b>	<b>85 271</b>	<b>33 324</b>



*Tidlig snofall, 2020*

# Noter

## NOTE 1 – REGNSKAPSPRINSIPPER

Regnskapet er avlagt i samsvar med norsk regnskapslov og grunnleggende regnskapsskikk i Norge, samt satt opp i henhold til gjeldende forskrift fastsatt av Finansdepartementet 20. desember 2011 med hjemmel i lov av 17. juli 1998 om årsregnskap mv.

### Finansielle eiendeler

Finansielle instrumenter måles og innregnes i samsvar med IAS 39, som deler finansielle eiendeler inn i følgende kategorier:

- Finansielle eiendeler til virkelig verdi over resultatet
- Finansielle eiendeler som måles til amortisert kost

Regnskapsprinsipper for pensjonskassens kategorier av finansielle eiendeler beskrives nærmere i de følgende avsnitt.

Den internasjonale regnskapsstandarden IFRS 9 trer i kraft 1. januar 2023. Finansdepartementet har fastsatt forskriftsregler som viderefører adgang til å regnskapsføre visse investeringer til amortisert kost.

Pensjonskassen fører forvaltningskostnader etter bruttometoden som innebærer at fondskurser korrigeres for administrasjonskostnadene i fondet.

### **Finansielle eiendeler som måles til virkelig verdi**

#### Investerings eiendommer

Eiendommer som leies ut er klassifisert som investeringseiendommer.

Investerings eiendommer vurderes til virkelig verdi. Verdien vurderes på rapporteringstidspunkt. Endringer i verdi føres over resultatregnskapet.

#### Aksjer og andeler

Aksjer og andeler med verdiendring over resultatregnskapet består av investeringer i aksjer, verdipapirfond og aksjer og andeler i selskap med deltakerfastsetting (IS/KS/ANS).

Virkelig verdi på børsnoterte aksjer og andeler verdsettes til sluttkurs fastsatt av Oslo Børs eller tilsvarende markedsplasser for utenlandske investeringer. Virkelig verdi av øvrige aksjer og andeler fastsettes ved bruk av anerkjente verdsettelsesteknikker.

#### Rentebærende verdipapirer

Rentebærende verdipapirer måles til virkelig verdi med verdiendringer over resultatet og består av investering i obligasjoner, sertifikater og verdipapirfond.

Virkelig verdi på noterte investeringer fastsettes til offentlige omsetningskurser.

For investeringer hvor det ikke foreligger omsetningskurs, beregnes kursen ut fra avkastningskurven for verdipapirets respektive sektor.

#### Utlån og fordringer

Utlån og fordringer måles til virkelig verdi over resultatet og består av bankinnskudd.

### **Finansielle eiendeler som måles til amortisert kost**

#### Investeringer som holdes til forfall

Obligasjoner og andre finansielle eiendeler med faste eller bestembare kontantstrømmer og bestemt innløsningsdato

hvor pensjonskassen har intensjon om og evne til å holde investeringen til forfall, er klassifisert som investeringer holdt til forfall. Disse investeringene regnskapsføres til amortisert kost basert på internrentemetoden.

Nedskrivning av investeringer som holdes til forfall gjennomføres over resultatet dersom det foreligger vesentlig eller varig verdifall.

#### Utlån og fordringer

Obligasjoner og andre finansielle eiendeler med faste eller bestemte bare kontantstrømmer som ikke er notert i et aktivt marked, er klassifisert som utlån og fordringer. Finansielle eiendeler klassifisert som utlån og måles til amortisert kost ved hjelp av en effektiv rente metode. Nedskrivning av utlån og fordringer gjennomføres over resultatet dersom det foreligger objektive indikasjoner på verdifall.

### **Forvaltning av kunde- og selskapsporteføljen**

Pensjonskassens eiendeler forvaltes separat for kunde- og selskapsporteføljen. Avkastning tilordnes den portefølje der den er oppstått.

### **Forsikringsmessige forpliktelser**

#### Premiereserve

Premiereserve er kontantverdien av totale pensjonsforpliktelser med fradrag for kontantverdien av fremtidige premier regnet etter lineær premie- og reserveberegning.

Ved beregning av premiereserve benyttes det dynamisk dødelighetsgrunnlaget, K2013. K2013 er godkjent av Finanstilsynet.

#### Erstatningsavsetning

Erstatningsavsetning er avsetning som skal dekke forpliktelser knyttet til forventede, ikke-meldte, erstatningstilfelle som er inntruffet innen regnskapsårets slutt.

#### Bufferfond

Pensjonskassen har anledning til å avsette hele eller deler av avkastningsresultatet for den enkelte kontrakt til bufferfond for å sikre soliditeten. Bufferfondet kan benyttes til dekning av fremtidig negativt finansresultat og visse typer endringer i det aktuarielle grunnlaget. Midler som er avsatt til bufferfond kan i et senere år tilordnes kontrakten som overskudd.

#### Premiefond

Premiefondet er innbetalt/opptjente midler som kan benyttes til dekning av fremtidig premie og sikring av reguleringstillegg til pensjoner. Fondet blir tilført 2 % årlig rente.

### **Risikoutjevningfond**

Dersom risikoresultatet er positivt, kan inntil 50 % av dette avsettes til risikoutjevningfondet. Dette fondet kan i senere år benyttes til dekning av negativt risikoresultat. Risikoutjevningfondet klassifiseres under selskapskapitalen. Avkastning av midler i risikoutjevningfondet tilordnes dette fondet. Bevegelser i risikoutjevningfondet føres over resultatregnskapet.

### **Valutaomregning av transaksjoner i utenlandsk valuta**

Transaksjoner i utenlandsk valuta omregnes til kursen på transaksjonstidspunktet. Markedsverdi for finansielle eiendeler og pengeposter i utenlandsk valuta omregnes til norske kroner ved å benytte balansedagens kurs.

### Premieinntekter

Bruttopremier inntektsføres med de beløp som forfaller i året. Avgitt gjenforsikring kommer frem som egen linje i resultatregnskapet. Periodisering av opptjent premie ivaretas ved avsetning til premiereserve i forsikringsfondet.

### Netto inntekter fra investeringer

Netto inntekter fra investeringer inneholder både realiserte poster og urealiserte verdiendringer. Netto inntekter fra investeringer fordeles mellom kollektivportefølje og selskapsportefølje i henhold til investeringer som ligger i de ulike porteføljene.

### Erstatningsytelser og forsikringstilfeller

Erstatningsytelser kostnadsføres med forfalte beløp. Ved dødsfall avsettes fulle premiereserver for nye barne- og ektefellepensjoner. Ved uførehendelser avsettes det etter karenperiodens utløp fulle premiereserver for å dekke uførepensjon og premiefritak for alderspensjon, ektefelle- og barnepensjoner. For uførehendelser som kan ha oppstått og hvor karenperioden ikke er avsløpt, avsettes periodens opptjente risikopremie for uførepensjoner som IBNR (inntrufne, ikke rapporterte uføretilfeller).

### Regnskapsmessig behandling av flytting

Overføring av premiereserve ved flytting føres for mottatte reserver som premieinntekter og for avgitte reserver som erstatning. Resultatføringen skjer på det tidspunktet risikoen overføres. Flyttebeløpet inkluderer også andel av bufferfond og årets resultat.

Fratrådte medlemmer uten straks begynnende pensjon får en oppsatt rettighet i pensjonskassen.

### Pensjonsforpliktelser for egne ansatte

Det benyttes pensjonsstandard for pensjoner, IAS 19.

Periodens netto pensjonskostnad består av summen av periodens pensjonsopptjening, rentekostnad på beregnede forpliktelser fratrukket forventet avkastning og eventuelt amortisering av estimatavvik.

Pensjonskostnader og pensjonsforpliktelser for ytelsesplaner beregnes etter lineær opptjeningsprofil og forventet sluttpensjonsgrunnlag som opptjeningsgrunnlag, basert på forutsetninger om folketrygden, fremtidig avkastning på pensjonsmidler samt aktuariemessige forutsetninger om dødelighet, frivillig avgang med videre. Diskonteringsrenten fastsettes lik den risikofrie renten hensyntatt gjennomsnittlig gjenværende løpetid. For finansierte ordninger vurderes pensjonsmidlene til virkelig verdi og fratrekkes i netto forpliktelse i balansen.

Virkninger av endringer i pensjonsplan blir løpende resultatført, med mindre planendringen er betinget av fremtidig opptjening. Virkningen fordeles da lineært over tiden til ytelsen er fullt ut opptjent.

Arbeidsgiveravgift inngår som en del av pensjonsforpliktelser, og vises både som del av balanseført forpliktelse og estimatavvik.

### Skatt

Skattekostnadene i resultatregnskapet består av alminnelig inntektsskatt.

Skattekostnad knyttet til alminnelig inntektsskatt består av betalbar skatt og årets endring i balanseført utsatt skatt/skattefordel. Utsatt skattefordel balanseføres dersom fremtidig skattepliktig inntekt sannsynliggjør en utnyttelse.

Formuesskatt beregnes skattemessig netto formue fastsatt i henhold til skatteloven kapittel 4. Skattesats for formuesskatt

er 0,25 % for formue over fastsatt bunnfradrag. Formuesskatt inngår i andre kostnader i selskapsporteføljen.

## NOTE 2 – INVESTERINGSEIENDOMMER

Molde kommunale pensjonskasse eier fem eiendommer i Molde. Alle byggene leies ut til Molde kommune (ved Molde Eiendom KF) på langsiktige og/eller evigvarende kontrakter. Eksponeringen mot Molde kommune som leietaker anses å representere en solid og trygg motpart.

### Rådhusplassen 1 (gnr. 24, bnr. 1256)

Eiendommen ligger midt i Molde sentrum og har således en svært attraktiv beliggenhet. Hovedfasaden ligger ut mot Storgata/Rådhusplassen og mot nord grenser den til Kirkebakken. Molde kommune har sitt hovedadministrasjonssted på Rådhuset og bygget er betydelige påkostet de siste årene slik at det fremstår som godt vedlikeholdt.

### Storgata 31 (gnr. 24, bnr. 838)

Eiendommen ligger midt i Molde sentrum og har dermed en svært attraktiv beliggenhet. Hovedfasader ligger ut mot Storgata/Rådhusplassen/Kirkebakken og mot nord ligger Rådhuset. Bygningen ble renoverert og oppgradert innvendig i perioden 2018/2019 og overflatebehandlet i 2021. Bygget fremstår med god standard og er kurant til all form for servicevirksomhet og kontor.

### Storgata 33 (gnr. 24, bnr. 841)

Eiendommen ligger i Storgata i Molde sentrum, med meget attraktiv beliggenhet inntil Rådhusplassen. I øst grenser eiendommen til Tårngata. Bygningen ble betydelig påkostet i form av renovering og oppgradering i 2014/2015 og overflatebehandlet i 2022 og fremstår som godt tilpasset for all form for servicevirksomhet og kontor.

### Godtfred Lies Plass 2 (gnr. 24 bnr. 1352)

Attraktiv og meget sentralt beliggende næringseiendom i Molde sentrum, beliggende i østre del av hovedgaten Storgata med kort vei til trafikkterminalen som har gode bussforbindelser til omkringliggende områder, også utenfor Molde. Bygningen benyttes av Flyktningtjenesten, og er kurant til all form for servicevirksomhet og kontor.

### Godtfred Lies Plass 4 (gnr. 24 bnr. 1222)

Attraktiv og meget sentralt beliggende næringsarealer i Molde sentrum, beliggende i østre del av hovedgaten Storgata med kort vei til trafikkterminalen i Molde. Bygningen benyttes bl.a. av Kirkelig fellesråd, PPT - tjenesten, Helseavdelingen samt Helsestasjon. Bygningen er kurant til all form for servicevirksomhet og kontor. Det er planlagt en større renovering og oppgradering av bygget, som vil skje i samråd med Molde kommune som leietaker.

### Uavhengige takster

«Molde kommunale pensjonskasse gjennomfører en årlig verditakst av sine investeringseiendommer for å fastsette eiendommenes markedsverdi. I den forbindelse engasjerer pensjonskassen en uavhengig takstmann, som gjennomfører takstene i henhold Norsk taksts regler. Eiendommens markedsverdi er vurdert mot normal markedsleie av tilsvarende bygg og standard, tekniske verdier, beliggenhet og eventuelt potensiale i bygg/tomt. XPRO AS ved takstmann Arnt Rusten gjennomførte takseringen av samtlige av pensjonskassens eiendommer og disse markedsverdiene er anvendt i regnskapet for 2022.»

## Investerings eiendommer

(TNOK)	Inngående balanse 01.01	Årets tilgang/ avgang	Justering til virkelig verdi	Andre endringer	Utgående balanse 31.12
Rådhusplassen 1	216 000	707	11 293		228 000
Storgata 31	56 600	291	3 300		60 191
Storgata 33	47 200	1 061	3 400		51 661
Godtfred Lies Plass 2	42 200	0	2 509		44 709
Godtfred Lies Plass 4	55 800	400	2 039		58 239
<b>Sum</b>	<b>417 800</b>	<b>2 459</b>	<b>22 541</b>	<b>0</b>	<b>442 800</b>
					<i>Andel selskapsportefølje</i>
					<i>228 000</i>
					<i>Andel kollektivportefølje</i>
					<i>214 800</i>

## Netto driftsinntekt fra eiendom

(TNOK)	Leie-inntekter	Verdi-regulering	Netto drifts-kostnader	Sum
Rådhusplassen 1	12 352	11 293	-7	23 638
Storgata 31	3 255	3 300	11	6 566
Storgata 33	3 146	3 400		6 545
Godtfred Lies Plass 2	2 721	2 509	-13	5 217
Godtfred Lies Plass 4	4 437	2 039	28	6 505
<b>Sum</b>	<b>25 910</b>	<b>22 541</b>	<b>19</b>	<b>48 471</b>
				<i>Andel selskapsportefølje</i>
				<i>23 638</i>
				<i>Andel kollektivportefølje</i>
				<i>24 833</i>

## NOTE 3 – INVESTERINGER SOM HOLDES TIL FORFALL

### Investeringer som holdes til forfall

(TNOK)	Pålydende verdi	Kostpris	Amortisert verdi	Markeds-verdi	Påløpte renter
Banker	117 000	118 476	117 533	111 876	1 393
Kommunale aksjeselskaper mv.	26 000	26 184	25 961	23 266	208
Kommuneforvaltningen	72 000	72 614	72 317	67 044	831
Kredittforetak	60 000	59 855	59 547	56 348	780
Private aksjeselskaper mv.	18 000	16 354	17 724	16 993	465
Statlig eide aksjeselskaper mv.	14 000	14 220	14 145	13 147	206
Utenlandske sektorer	10 000	9 623	9 686	7 973	195
<b>Sum</b>	<b>317 000</b>	<b>317 326</b>	<b>316 913</b>	<b>296 648</b>	<b>4 078</b>
					<i>Andel selskapsportefølje</i>
				<i>0</i>	<i>0</i>
				<i>Andel kollektivportefølje</i>	<i>4 078</i>
				<i>316 913</i>	

<b>Total andel investeringer som holdes til forfall</b>	<b>320 990</b>
Selskapsportefølje	0
Kollektivportefølje	320 990
<b>Beholdningsendringer</b>	
Inngående balanse 01.01	275 845
Tilgang	73 597
Avgang	-31 500
Amortisering	-1 028
<b>Utgående balanse 31.12</b>	<b>316 913</b>

Pålydende verdi er TNOK 317 000 hvilket gir en forskjell mot balanseført verdi på TNOK 87. Gjennomsnittlig effektiv rente er 2,7 % beregnet ut fra gjennomsnittlig beholdning. Porteføljen forvaltes av Storebrand Asset Management.

## NOTE 4 – UTLÅN OG FORDRINGER

### Utlån og fordringer

(TNOK)	Pålydende verdi	Kostpris	Amortisert verdi	Markeds-verdi	Påløpte renter
Private aksjeselskaper mv.	201 000	201 000	201 000	190 498	1 137
<b>Sum</b>	<b>201 000</b>	<b>201 000</b>	<b>201 000</b>	<b>190 498</b>	<b>1 137</b>
	<i>Andel selskapsportefølje</i>		<i>0</i>		<i>0</i>
	<i>Andel kollektivportefølje</i>		<i>201 000</i>		<i>1 137</i>

<b>Total andel utlån og fordringer</b>	<b>202 137</b>
Selskapsportefølje	0
Kollektivportefølje	202 137

<b>Beholdningsendringer</b>	
Inngående balanse 01.01	207 400
Tilgang	40 000
Avgang	-46 400
Amortisering	0
<b>Utgående balanse 31.12</b>	<b>201 000</b>

Pålydende verdi er TNOK 201 000 er samme som balanseført verdi. Gjennomsnittlig effektiv rente er 3,9 % beregnet ut fra gjennomsnittlig beholdning. Porteføljen forvaltes av Storebrand Asset Management.



## NOTE 5 – AKSJER OG ANDELER

### Aksjer og egenkapitalbevis

(TNOK)	Antall	Kostpris	Markeds-verdi	Mer/mindre-verdi
B2Holding ASA	108 068	745	849	104
Gjensidige Forsikring	18 737	3 600	3 601	1
Helgeland Sparebank	35 961	3 107	4 315	1 208
Istad AS	16 977	82 500	95 000	12 500
Molde Sentrum AS	13	13	48	35
SpareBank 1 Nord-Norge	154 078	11 001	14 791	3 791
SpareBank 1 SMN	151 484	15 402	19 299	3 897
SpareBank 1 SR-Bank	165 464	16 457	19 972	3 515
SpareBank 1 Sørøst-Norge	96 353	3 904	5 299	1 396
SpareBank 1 Østlandet	97 145	8 623	11 774	3 151
Sparebanken Vest	124 675	7 300	11 520	4 220
<b>Sum</b>		<b>152 653</b>	<b>186 470</b>	<b>33 817</b>
		<i>Andel selskapsportefølje</i>	<i>0</i>	
		<i>Andel kollektivportefølje</i>	<i>186 470</i>	

### Andeler i aksjefond

(TNOK)	Antall	Kostpris	Markeds-verdi	Mer/mindre-verdi
Danske Invest Norske Aksjer Institusjon II	28 868	66 196	111 040	44 844
Storebrand Aksje Innland	1 246	76 439	93 699	17 260
Storebrand Global Indeks B	63 714	241 200	266 470	25 270
Storebrand Global Indeks Valutasikret B	10 985	14 304	15 640	1 336
Storebrand Global Multifactor A	31 701	103 360	106 635	3 275
Storebrand Global Solutions A	15 739	53 404	63 647	10 243
Storebrand Indeks - Norge A	5 723	9 549	12 429	2 880
Storebrand Indeks Nye Markeder A	27 170	50 680	50 725	45
<b>Sum</b>		<b>615 133</b>	<b>720 286</b>	<b>105 154</b>
		<i>Andel selskapsportefølje</i>	<i>15 640</i>	
		<i>Andel kollektivportefølje</i>	<i>704 646</i>	

### Andeler i eiendomsfond

(TNOK)	Antall	Kostpris	Markeds-verdi	Mer/mindre-verdi
Storebrand Eiendomsfond Norge KS	183 437 543	227 214	239 563	12 349
<b>Sum</b>		<b>227 214</b>	<b>239 563</b>	<b>12 349</b>
		<i>Andel selskapsportefølje</i>	<i>0</i>	
		<i>Andel kollektivportefølje</i>	<i>239 563</i>	

## Andeler i private equity

(TNOK)	Antall	Kostpris	Markeds- verdi	Mer/mindre- verdi
Cubera International Private Equity 20 Class B-1	2 300 000	15 149	18 352	3 203
Cubera International Private Equity 21 Class B-1	2 300 000	9 324	10 296	972
Storebrand International Private Equity Class B-1	5 683 797	5 722	13 589	7 867
Storebrand International Private Equity 17 Class B-1	7 011 870	7 584	16 415	8 832
Storebrand International Private Equity 18 Class B-1	14 282 130	11 250	18 114	6 864
Storebrand International Private Equity 19 Class B-2	17 914 036	20 000	27 994	7 994
Storebrand International Private Equity 13 Class B-1	2 267 770	3 844	12 094	8 250
Storebrand International Private Equity VIII Class B-5	22 955	72	134	62
Storebrand International Private Equity X Class B-5	83 500	142	219	77
Storebrand International Private Equity XI Class B-5	1 930 584	3 365	8 931	5 566
Storebrand International Private Equity XII Class B-5	1 838 033	3 963	9 091	5 128
<b>Sum</b>		<b>80 415</b>	<b>135 230</b>	<b>54 815</b>
		<i>Andel selskapsportefølje</i>	<i>0</i>	
		<i>Andel kollektivportefølje</i>	<i>135 230</i>	

### Total andel aksjer og andeler

Selskapsportefølje	15 640
Kollektivportefølje	1 265 909

Aksjer, egenkapitalbevis, aksjefond og private equity er bokført og verdsatt til markedsverdi.

### Risikoprofil aksjer

Pensjonskassen hadde ved utgangen av året en eksponering på 11,6 % mot det norske aksjemarkedet og en eksponering på 18,3 % mot det internasjonale aksjemarkedet. Av disse var eksponering mot type-1 aksjer 21,9 % og eksponering mot type-2 aksjer 8,1 %. Klassifiseringen er basert på regelverk for forenklet solvenskapitaldekning. Pensjonskassens aksjeinvesteringer er bredt diversifisert, og har vært stabil gjennom året. Investeringene gjøres iht. kapitalforvaltningsstrategien, og følges opp løpende av investeringsrådgiver.

## NOTE 6 – RENTEBÆRENDE VERDIPAPIRER

### Andeler i pengemarkedsfond

(TNOK)	Antall	Kostpris	Markeds-verdi	Mer/mindre-verdi
Storebrand Kort Kreditt IG A	1 128	11 580	11 484	-97
Storebrand Likviditet B	10 896	109 908	108 985	-923
<b>Sum</b>		<b>121 489</b>	<b>120 469</b>	<b>-1 020</b>
		<i>Andel selskapsportefølje</i>	<i>19 236</i>	
		<i>Andel kollektivportefølje</i>	<i>101 233</i>	

### Andeler i obligasjonsfond

(TNOK)	Antall	Kostpris	Markeds-verdi	Mer/mindre-verdi
DNB Obligasjon E	14 699	151 897	144 172	-7 725
Storebrand Global Kreditt IG B	436 690	421 663	386 189	-35 475
Storebrand Global Obligasjon B	21 400	212 000	203 426	-8 574
Storebrand Kreditt A	25 641	29 167	28 621	-546
Storebrand Norsk Kreditt IG B	307 170	312 024	301 772	-10 252
<b>Sum</b>		<b>1 126 751</b>	<b>1 064 179</b>	<b>-62 572</b>
		<i>Andel selskapsportefølje</i>	<i>16 777</i>	
		<i>Andel kollektivportefølje</i>	<i>1 047 403</i>	

<b>Total andel rentebærende verdipapirer</b>	<b>1 184 648</b>
Selskapsportefølje	36 012
Kollektivportefølje	1 148 636

Pengemarkedsfond og obligasjonsfond er verdsatt til markedspris.

## NOTE 7 – UTLÅN OG FORDRINGER

(TNOK)	2022	2021
Bankinnskudd	9 982	13 583
Mellomværende portefølje	0	87 151
<b>Sum</b>	<b>9 982</b>	<b>100 734</b>
	<i>Andel selskapsportefølje</i>	<i>0</i>
	<i>Andel kollektivportefølje</i>	<i>9 982</i>

Bundne midler på skattetrekkskontoen utgjorde TNOK 3 447 per 31.12.2022.

## NOTE 8 – FINANSIELLE DERIVATER

(TNOK)	2022	2021
FX forward	477	-104
FX swap	2 193	8 024
OTC VM	-5 221	-10 449
<b>Sum</b>	<b>-2 551</b>	<b>-2 530</b>
	<i>Andel selskapsportefølje</i>	<i>0</i>
	<i>Andel kollektivportefølje</i>	<i>-2 530</i>

## NOTE 9 – HIERARKIET, FINANSIELLE INSTRUMENTER MÅLT TIL VIRKELIG VERDI OVER RESULTAT

(TNOK)	Nivå 1	Nivå 2	Nivå 3	Balanseført verdi per 31.12
	Børsnoterte priser	Observerbar input	Ikke observerbar input	
Aksjer og andeler	91 470	720 286	469 793	1 281 549
Rentebærende verdipapirer	0	1 184 648	0	1 184 648
Utlån og fordringer	0	9 982	0	9 982
Finansielle derivater	0	-2 551	0	-2 551
<b>Sum</b>	<b>91 470</b>	<b>1 912 365</b>	<b>469 793</b>	<b>2 473 628</b>

## NOTE 10 – FINANSIELL RISIKO

Forvaltningen i MKP skjer på bakgrunn av en kapitalforvaltningsstrategi som gir føringer for hvordan pensjonskassens midler skal forvaltes. Strategien vedtas av styret, som foretar en vurdering av denne minst en gang i året.

Det langsiktige målet med forvaltningen er å oppnå høyest mulig langsiktig avkastning innenfor klart definerte risikorammer for pensjonskassens egenkapital og kundemidlene. Avkastningen skal videre bidra til å opprettholde og styrke pensjonskassens solvenskapitaldekning og til å redusere sponsors behov for direktebetaling av premie ved bruk av tilgjengelig premiefond.

Det kortsiktige målet til pensjonskassen er å oppnå en avkastning i løpet av regnskapsåret som i det minste dekker forpliktelsen knyttet til rentegarantien.

Avkastningsmålene søkes oppnådd gjennom en bredt sammensatt og veldiversifisert investeringsportefølje, kombinert med dynamisk allokering mellom de ulike aktiva- og risikoklassene.

Oppfølging av porteføljens sannsynligheter for måloppnåelse, samt risiko og allokering til aktivaklassene skjer gjennom månedlig rapportering. Porteføljerapporter sammen med rapporter for solvenskapitaldekning og markedsutvikling gjennomgås i styremøtene og gir grunnlag for konkrete vurderinger og beslutninger rundt endringer i porteføljens sammensetning og risikonivå.

De mest vesentlige risikofaktorene porteføljens er utsatt for er aksje- og eiendomsrisiko, kredittrisiko, renterisiko og likviditetsrisiko. Porteføljens er i begrenset grad eksponert for motpartsrisiko. Samlet sett ansees risikoen i pensjonskassens

portefølje å være akseptabel. Når det gjelder valutarisiko så er det nedfelt i pensjonskassens kapitalforvaltningsstrategi at denne i størst mulig grad skal reduseres, noe som også har vært fulgt i løpet av regnskapsåret.

Pensjonskassen har en diversifisert portefølje av aksjefond. Porteføljens er sammensatt slik at den forventes å gi en avkastning og ha en risiko som ikke avviker vesentlig fra de respektive referanseindekser. Om lag 40 % av aksjeporteføljens er investert i instrumenter med et investeringsunivers tilsvarende verdensindeksen.

Utover investeringer i private equity fond, eiendomsfond, investeringseiendommer og direkteide aksjer i Istad AS, så er investeringene i all hovedsak fordelt på fond som under normale markedsforhold har svært god likviditet.

Pensjonskassens risikoprofil har i all hovedsak forblitt uendret gjennom året, og porteføljens svingningsrisiko ansees å være moderat ved utgangen av rapporteringsåret.

## NOTE 11 – FORDRINGER

(TNOK)	2022	2021
Fordringer knyttet til premieinntekter	126	129 383
Fordringer på forvalter	2 201	7 387
Andre fordringer	53	0
Mellomværende portefølje	6 882	0
<b>Sum</b>	<b>9 262</b>	<b>136 771</b>

## NOTE 12 – AVSETNING FOR FORPLIKTELSER

(TNOK)	2022	2021
Forfalte, ikke betalte pensjoner og utløsningsbeløp	59	171
Leverandørgjeld	171	5 277
Skyldig offentlige avgifter	3 881	2 423
Gjeld til forvalter	207	203
Gjeld til andre	2 222	28
Mellomværende porteføljer	6 882	87 151
<b>Sum</b>	<b>13 422</b>	<b>95 253</b>

## NOTE 13 - PENSJONSFORPLIKTELSER

(TNOK)	2022
<b>Bevegelser pensjonsforpliktelse (DBO) inkl. AGA</b>	
Rentekostnad på pensjonsforpliktelsene	0
Overtagelse/ oppkjøp/ flytting av medlemmer/ nye avtaler	467
AGA av innbetaling pensjonsmidler	-21
Aktuarielt tap/(gevinst)	28
<b>Sum avsetning for forpliktelser</b>	<b>474</b>
<b>Endring i pensjonsmidlene</b>	
Forventet avkastning på pensjonsmidlene	-0
Overtagelse/ oppkjøp/ flytting av medlemmer/ nye avtaler	53
Innbetaling	169
AGA av innbetaling pensjonsmidler	-21
<b>Pensjonsmidler ved periodens slutt</b>	<b>200</b>
<b>Netto balanseførte (forpliktelser)/ midler inkl. aga</b>	
Netto pensjonsforpliktelse-overfinansiert (underfinansiert)	-274
<b>Balanseførte midler/(forpliktelser)</b>	<b>-274</b>

Beregning er utført av Gabler Pensjonstjenester AS og det er benyttet økonomiske forutsetninger som anbefalt fra Norsk Regnskapsstiftelse. Beregningen er gjort for en person som er fast ansatt.

## NOTE 14 – SOLVENSMARGIN

(TNOK)	2022	2021
Innskutt kjernekapital	151 754	131 754
Opptjent egenkapital	173 775	167 069
Fradrag urealisert verdi selskapsportefølje	-266	-4 648
<b>Ansvarlig kapital</b>	<b>325 262</b>	<b>294 174</b>
50 % av risikoutjevningfond	10 273	11 630
50 % av bufferfond	272 541	140 641
<b>Sum annen solvensmarginkapital</b>	<b>282 815</b>	<b>152 271</b>
<b>Solvensmarginkapital</b>	<b>608 077</b>	<b>446 445</b>
<b>Minstekrav til solvensmargin</b>	<b>115 592</b>	<b>111 353</b>
Samlet solvensmarginkapital i % av solvensmarginkrav	526 %	401 %

## NOTE 15 – SOLVENSKAPITAL OG SOLVENSKAPITALKRAV

(TNOK)	2022	2021
Innskutt egenkapital	151 754	131 754
Opptjent egenkapital	173 775	167 069
Justering i avsetninger	60 672	82 214
<b>Sum kapital gruppe 1</b>	<b>386 201</b>	<b>381 036</b>
Risikoutjevningfond	20 546	23 261
<b>Sum kapital gruppe 2</b>	<b>20 546</b>	<b>23 261</b>
Tilleggsavsetninger	0	281 282
Kursreguleringsfond	0	398 093
Bufferfond	545 083	0
Merverdi (eller mindreverdi) av eiendeler utover bokført verdi	-30 767	-4 769
<b>Samlet ansvarlig kapital</b>	<b>923 930</b>	<b>1 078 904</b>
<b>Solvenskapitalkrav</b>		
Markedsrisiko	610 068	731 083
Livsforsikringsrisiko	125 053	140 431
Helseforsikringsrisiko	0	0
Motpartsrisiko	7 876	4 962
Korrelasjonseffekter	-88 074	-96 904
Operasjonell risiko	13 420	13 299
Tapsabsorbering i utsatt skatt	-100 251	-118 931
<b>Samlet solvenskapitalkrav</b>	<b>568 091</b>	<b>673 940</b>
<b>Overskudd/underskudd (+/-) av ansvarlig kapital</b>	<b>352 972</b>	<b>404 964</b>
Solvenskapitaldekning	162 %	160 %

## NOTE 16 – KAPITALAVKASTNING

Kapitalavkastning på kollektivporteføljen	2022	2021	2020	2019	2018
Verdijustert avkastning	-3,4 %	9,7 %	7,3 %	10,3 %	-0,9 %
Bokført avkastning	-3,4 %	7,2 %	3,8 %	4,9 %	4,7 %

Kapitalavkastning på selskapsporteføljen	2022	2021	2020	2019	2018
Verdijustert avkastning	7,9 %	7,2 %	6,9 %	5,9 %	9,5 %
Bokført avkastning	7,9 %	7,2 %	6,9 %	5,9 %	9,5 %

Avkastning er beregnet etter modifisert Dietz metode.

## NOTE 17 - BESKRIVELSE AV PENSJONSORDNINGENE

### Navn på arbeidsgiverne

Molde kommune  
Molde Kino AS  
Molde Vann og avløp KF  
Molde Eiendom KF  
Nordmøre og Romsdal Brann og Redning IKS  
Molde kommunale pensjonskasse

### Type pensjonsordning

Pensjonsordningen er en offentlig tjenstepensjonsordning etter Hovedtariffavtalen i kommunal sektor. Vi viser til Hovedtariffavtalen for mer informasjon om ytelsene og opptjening.

### Arbeidstakernes tilskudd til pensjonsordningen

Arbeidstakerne bidrar med 2 % av lønn som tilskudd til pensjonsordningen.

### Beskrivelse av pensjonsytelsene

#### Alderspensjon:

Brutto pensjon for medlemmer født før 01.01.1963  
Brutto pensjon for opptjening før 01.01.2020 og påslagspensjon fra 01.01.2020, for medlemmene før 01.01.1963 og senere

Brutto pensjon beregnes som 66 % av pensjonsgrunnlaget for levealdersjustering, avkortet for tjenestetid dersom man ikke har full pensjon (30 år).

Brutto pensjon inkluderer folketrygd.

Påslagspensjon tjenes opp hvert år med en andel av pensjonsgrunnlaget, og beholdning deles med delingstall ved pensjonstidspunktet.

#### Ektefellepensjon

Hovedregel er at ektefellepensjon utgjør 9 % av pensjonsgrunnlaget. Noen medlemmer har rett til brutto ektefellepensjon som utgjør 60 % av alderspensjon beregnet etter brutto reglene. Egen inntekt og pensjon fra folketrygd kommer i fradrag.

#### Uførepensjon

Uførepensjon beregnes etter en påslagsmodell hvor ytelsen er: 3 % av lønn opp til 6 G 69 % av lønn mellom 6 og 12 G  
Et kronetillegg på 0,25 G, maksimalt 6 % av lønn for lønn opp til 6 G

#### Barnepensjon

Barnepensjon utgjør 15 % av pensjonsgrunnlaget.

Bestand, antall medlemmer	Molde kommune	Molde Eiendom	Molde vann og avløp	Molde kino	Norbr IKS	Molde kommunale pensjonskasse	Sum
Antall aktive medlemmer (ekskl. uføre)	3 162	102	59	1	259	1	3 584
Antall fratrådte	6 517	86	25	0	29	0	6 657
Antall pensjonister	1 822	35	30	2	5	0	1 894
herav uførepensjonister	415	15	4	0	0	0	434
herav alderspensjonister	1 270	18	21	2	5	0	1 316
herav ektefellepensjonister	123	2	5	0	0	0	130
herav barnepensjonister	14	0	0	0	0	0	14
<b>Sum</b>	<b>11 501</b>	<b>223</b>	<b>114</b>	<b>3</b>	<b>293</b>	<b>1</b>	<b>12 135</b>

## NOTE 18 - VIRKNINGEN AV ENDRINGER I FORUTSETNINGER I PENSJONSORDNINGEN

Effekten av en umiddelbar 25 % økning i uførehypigheten vil med dagens bestand innebære en belastning på TNOK 3 381 på årets risikoresultat.

Effekten av en permanent økning på 15 % i uførehypigheten vil være en økning i premiereserven på TNOK 4 973.

Tilsvarende vil en permanent 10 % reduksjon i dødeligheten med dagens bestand innebære en økning i premiereserven på TNOK 46 237.

Det er vedtatt å styrke pensjonskassens beregningsgrunnlag for uførhet fra 2023, da det er forventet høyere avsetninger for uførhet enn det gjeldende beregningsgrunnlaget legger til grunn.

## NOTE 19 - FORSIKRINGSFORPLIKTELSER

Forsikringsforpliktelser fordelt på hovedbransje og delbransje	(TNOK)	Hovedbransje	Delbransje
		Kollektiv pensjons- forsikring for kommuner, herunder institusjoner med lignende pensjonsplaner	Ytelsesbaserte pensjonsordninger uten investeringsvalg
Premiereserve mv.		2 585 914	2 585 914
Bufferfond		545 083	545 083
Premiefond, innskuddsfond og fond for regulering av pensjoner mv.		1 479	1 479
<b>Sum forsikringsforpliktelser</b>		<b>3 132 475</b>	<b>3 132 475</b>

## NOTE 20 - ENDRINGER I FORSIKRINGSMESSIGE FORPLIKTELSER

(TNOK)	Premie- reserve	Tilleggs- avsetninger	Kursregule- ringsfond	Bufferfond	Premiefond
<b>Inngående balanse</b>	<b>2 356 027</b>	<b>281 282</b>	<b>398 093</b>	<b>0</b>	<b>90 819</b>
<b>Resultatførte endringer i forsikringsforpliktelser</b>					
Netto resultatførte avsetninger	229 887	0	0	-134 293	-2 636
Overskudd på avkastningsresultatet					0
Risikoresultat tilordnet forsikringskontraktene					0
<b>Sum resultatførte endringer i forsikringsforpliktelser</b>	<b>229 887</b>	<b>0</b>	<b>0</b>	<b>-134 293</b>	<b>-2 636</b>
<b>Ikke resultatførte endringer i forsikringsforpliktelser</b>					
Overføringer mellom fond		-281 282	-398 093	679 375	
Overføring til/fra pensjonsforetaket					-86 704
Sum ikke resultatførte endringer i forsikringsforpliktelser	0	-281 282	-398 093	679 375	-86 704
<b>Utgående balanse</b>	<b>2 585 914</b>	<b>0</b>	<b>0</b>	<b>545 083</b>	<b>1 479</b>



## NOTE 21 - PREMIEFOND

(TNOK)	2022	2021	2020
<b>Premiefond 01.01.</b>	<b>90 819</b>	<b>141 179</b>	<b>5 017</b>
Innbetalt til premie/premiefond	292 432	0	172 748
Overført fra andre ordninger	5 764	0	0
Belastet premie	-384 901	-141 516	-178 663
Overført til/fra premiereserve	-3 460	1 880	0
Tilbakeført premie	0	0	101 447
Garantert rente	824	705	104
Overskuddsdisponering	0	88 571	40 525
<b>Premiefond 31.12.</b>	<b>1 479</b>	<b>90 819</b>	<b>141 179</b>

Premiefondet per 31.12.2021 utgjør 33,5 % av årets premie på TNOK 270 899.

### Premiefond fordelt pr medlemselskap

(TNOK)	2022	2021	2020
Molde kommune	1 171	87 289	132 847
Moldebadet	0	0	667
Molde Kino AS	0	1 202	504
Molde Vann og Avløp KF	109	1 151	2 892
Molde Eiendom KF	181	1 128	3 133
Kommunerev Møre og Romsdal	0	0	939
Nordmøre og Romsdal Brann og Redning IKS	0	50	198
Molde kommunale pensjonskasse	17	0	0
<b>Premiefond 31.12.</b>	<b>1 479</b>	<b>90 819</b>	<b>141 179</b>

## NOTE 22 - SPESIFIKASJON AV PREMIEINNTEKTER

(TNOK)	2022	2021
Brutto forsikringsteknisk premie	233 903	250 975
Administrasjonspremie	19 041	17 419
Premie for rentegaranti	2 720	2 517
<b>Sum</b>	<b>255 664</b>	<b>270 910</b>

## NOTE 23 - GJENFORSIKRING

Pensjonskassen har inngått avtale med Canopius om katastrofegjenforsikring. Maksgrønse er 150 MNOK og pensjonskassens egenandel er 5 MNOK. Ratingen er A+. Premie for 2022 var TNOK 103.

## NOTE 24 - OVERFØRINGER FRA ANDRE FORSIKRINGSFORETAK/PENSJONSFORETAK

(TNOK)	2022	2021
Premiereserve	52 939	0
Bufferfond	14 249	0
<b>Sum</b>	<b>67 188</b>	<b>0</b>

Tøndergård skole flyttet sin pensjonsordning fra KLP til pensjonskassen per 01.01.2022.

## NOTE 25 - SPESIFIKASJON AV UTbetalte PENSJONER

(TNOK)	2022	2021
Alderspensjoner	80 718	69 047
Etterlattepensjoner	5 839	5 433
Uførepensjoner	15 962	15 676
Barnepensjoner	543	448
AFP	14 668	14 054
Pensjon utbetalt av andre	781	0
Etterbetaling	0	441
Avgitt samordning pensjoner	5 453	4 664
Mottatt samordning pensjoner	-8 455	-9 299
<b>Sum</b>	<b>100 464</b>	<b>95 809</b>

## NOTE 26 - FORVALTNINGS- OG ADMINISTRASJONSKOSTNADER

(TNOK)	2022	2021
<b>Kundeportefølje</b>		
Honorar og omkostninger verdipapirer	8 303	9 210
Honorar administrasjon	4 196	9 292
Honorar aktuar	0	326
Honorar lovpålagt revisjon inkl.mva	218	302
Kostnader daglig leder og styrehonorar, inkl AGA	2 222	1 907
Kontingent, inkl. finanstillingsavgift	194	153
Andre administrative kostnader	1 173	868
<b>Sum</b>	<b>16 306</b>	<b>22 057</b>
<b>Selskapsportefølje</b>		
Honorar og omkostninger verdipapirer	106	59
Formuesskatt, inkl. endring tidligere år	-105	106
Andre administrative kostnader	5	0
<b>Sum</b>	<b>7</b>	<b>165</b>

**NOTE 27 - BRANSJEANALYSE MV. - RESULTAT AV TEKNISK REGNSKAP**

<b>Resultat av teknisk regnskap fordelt på hovedbransje og delbransje</b>	<b>Hovedbransje</b>	<b>Delbransje</b>
<b>(TNOK)</b>	Kollektiv pensjons- forsikring for kommuner, herunder institusjoner med lignende pensjonsplaner	Ytelsesbaserte pensjonsordninger uten investeringsvalg
1. Premieinntekter for egen regning	308 501	308 501
2. Netto inntekter fra investeringer i kollektivporteføljen	-114 818	-114 818
4. Andre forsikringsrelaterte inntekter	2 608	2 608
5. Pensjoner mv.	-115 509	-115 509
6. Resultatførte endringer i forsikringsforpliktelsene – kontraktsfastsatte forpliktelser	-78 709	-78 709
9. Forsikringsrelaterte driftskostnader	-16 306	-16 306
10. Andre forsikringsrelaterte kostnader	-13	-13
<b>11. Resultat av teknisk regnskap</b>	<b>-14 247</b>	<b>-14 247</b>

**NOTE 28 - BRANSJEANALYSE MV. - RESULTATANALYSE**

<b>Resultatanalyse fordelt på hovedbransje og delbransje</b>	<b>Hovedbransje</b>	<b>Delbransje</b>
<b>(TNOK)</b>	Kollektiv pensjons- forsikring for kommuner, herunder institusjoner med lignende pensjonsplaner	Ytelsesbaserte pensjonsordninger uten investeringsvalg
Avkastningsresultat	-170 162	-170 162
Risikoresultat (forsikringsteknisk resultat), ekskl. fortjenesteelement	-1 924	-1 924
Administrasjonsresultat	7 368	7 368
Vederlag for rentegaranti	2 720	2 720
<b>Resultat av teknisk regnskap før kundetildeling</b>	<b>-161 998</b>	<b>-161 998</b>
Avkastning til risikoutjevningfond	-791	-791
Til/fra bufferfond	148 542	148 542
<b>Resultat av teknisk regnskap</b>	<b>-14 247</b>	<b>-14 247</b>

## NOTE 29 - RESULTATANALYSE OG OVERSKUDDSDDELING

(TNOK)	2022	2021
<b>Risikoresultat</b>		
Risikopremie	13 524	15 987
Netto avsetning ved hendelser	-15 982	-16 249
<b>Uførersikoresultat</b>	<b>-2 458</b>	<b>-262</b>
<b>Dødsrisiko</b>		
Risikopremie	4 511	3 389
Netto avsetning ved hendelser	-293	606
<b>Dødsrisikoresultat</b>	<b>4 218</b>	<b>3 995</b>
<b>Opplevelsesrisiko</b>		
Risikopremie	-19 939	-17 974
Netto avsetning ved hendelser (frigjort)	18 845	21 892
<b>Opplevelsesrisikoresultat</b>	<b>-1 094</b>	<b>3 918</b>
Korrigerings av utbetalt pensjon som følge av etterbetalinger ol.	-2 487	-263
<b>Risikoresultat før reassuranse</b>	<b>-1 821</b>	<b>7 389</b>
Reassuranse premie	-103	-103
<b>Risikoresultat</b>	<b>-1 924</b>	<b>7 286</b>
<b>Renteresultat</b>		
Netto finansinntekter	-112 210	284 589
Til/fra kursreguleringsfond	0	-120 979
Garanterte renter reserve	-57 919	-56 092
Garanterte renter premiefond	-824	-705
Avkastning til risikoutjevningfondet	791	-1 564
<b>Renteresultat</b>	<b>-170 162</b>	<b>105 249</b>
<b>Administrasjonsresultat</b>		
Premie for administrasjon og kapitalforvaltning	19 041	17 419
Frigjort administrasjonsreserve	4 646	4 086
Forsikringsrelaterte kostnader	-16 319	-22 057
<b>Administrasjonsresultat</b>	<b>7 368</b>	<b>-552</b>
<b>Samlet resultat</b>	<b>-164 718</b>	<b>111 982</b>
Premie for renterisiko	2 720	2 517
Fra/til tilleggsavsetninger	0	-23 963
Fra/til bufferfond	148 542	0
<b>Netto resultat</b>	<b>-13 456</b>	<b>90 535</b>

(TNOK)	2022	2021
Disponering av tekniske resultater til premiefond	0	-88 571
<b>Resultat av teknisk regnskap etter disponering</b>	<b>-13 456</b>	<b>1 964</b>
Avkastning til risikoutjevningfond	-791	1 564
<b>Resultat av teknisk regnskap</b>	<b>-14 247</b>	<b>3 529</b>
<b>Resultat av ikke-teknisk regnskap</b>	<b>20 588</b>	<b>15 678</b>
<b>Resultat før skattekostnader</b>	<b>6 341</b>	<b>19 207</b>
Skattekostnad	-2 321	-3 983
<b>Resultat før andre inntekter og kostnader</b>	<b>4 020</b>	<b>15 224</b>
Estimatendringer knyttet til ytelsesbaserte pensjonsordninger	-28	0
<b>TOTALRESULTAT</b>	<b>3 992</b>	<b>15 224</b>
Overført fra/til risikoutjevningfond	1 924	0
Avkastning på risikoutjevningfond	791	-1 564
Overført fra/til egenkapital	-6 706	-13 659

## NOTE 30 - SKATT

(TNOK)	2022	2021
<b>Grunnlag for skattekostnad, endring i utsatt skatt og betalbar skatt</b>		
Resultat før skattekostnad	6 341	19 207
+/- Permanente forskjeller	3 592	-1 069
+/- Endring i midlertidige forskjeller	-9 933	-2 569
<b>= Grunnlag for årets skattekostnad</b>	<b>0</b>	<b>15 569</b>
Midlertidige forskjeller	126 041	116 758
Fremførbart underskudd	0	0
<b>= Grunnlag for årets utsatt skatt</b>	<b>126 041</b>	<b>116 758</b>
<b>Beregnet utsatt skatt</b>	<b>31 510</b>	<b>29 190</b>
<b>Grunnlag formueskatt</b>	<b>0</b>	<b>70 713</b>
Formuesskatt	0	106
Årets avsatte betalbare skatt	0	3 892
Endring utsatt skatt	2 321	-24
Korreksjon tidligere år	0	115
<b>Årets skattekostnad</b>	<b>2 321</b>	<b>3 983</b>

## NOTE 31 - ANSATTE, YTELSER OG LÅN TIL LEDENDE PERSONER

(TNOK)		Lønn	Andre ytelser	Pensjonspremie
Lars Larsen	Daglig leder	1 008	14	148

Pensjonsordning til daglig leder i pensjonskassen er en offentlig tjenstepensjonsordning etter Hovedtariffavtalen i kommunal sektor. Det er utbetalt styrehonorar og godtgjørelse i forbindelse med verv til styrets medlemmer med til sammen TNOK 473 i 2022.

Roar Beck	Styrets leder		171	
Bodil Palma Hollingsæter	Nestleder		88	
Ann-Heidi Paulsen Orvik	Styremedlem		71	
Lars Petter Kjerstad	Styremedlem		71	
Øystein Solli	Styremedlem		67	
Reidar Andestad	Personlig varamedlem		4	
<b>Sum</b>			<b>473</b>	

Ingen av styrets medlemmer eller daglig leder har lån, forskuddsbetalinger eller sikkerhetsstillelser i pensjonskassen.

## NOTE 32 - TRANSAKSJONER MED NÆRSTÅENDE PARTER

Pensjonskassen har mottatt premieinnbetaling TNOK 292 432 fra sine medlemsselskap.

(TNOK)		2022
Molde Kommune		254 823
Molde Kino		714
Molde Vann og Avløp		10 401
Molde Eiendom		12 969
Nordmøre og Romsdal Brann og Redning IKS		13 398
Molde kommunale pensjonskasse		127

### Innbetalinger

Molde Eiendom KF	Husleie	25 910
Molde kommune	Egenkapitalinnskudd	20 000

### Utbetalinger

Molde Eiendom KF	Eiendomsdrift	1 948
Molde kommune	Husleie	453



*Storgata, 2021*

## UAVHENGIG REVISORS BERETNING

Til styret i Molde Kommunale Pensjonskasse

### Konklusjon

Vi har revidert årsregnskapet for Molde Kommunale Pensjonskasse som består av balanse per 31. desember 2022, resultatregnskap, egenkapitaloppstilling og kontantstrømoppstilling for regnskapsåret avsluttet per denne datoen og noter til årsregnskapet, herunder et sammendrag av viktige regnskapsprinsipper.

Etter vår mening oppfylder årsregnskapet gjeldende lovkrav og gir et rettviseende bilde av pensjonskassens finansielle stilling per 31. desember 2022 og av dens resultater og kontantstrømmer for regnskapsåret avsluttet per denne datoen i samsvar med regnskapslovens regler og god regnskapsskikk i Norge.

### Grunnlag for konklusjon

Vi har gjennomført revisjonen i samsvar med International Standards on Auditing (ISA-ene). Våre oppgaver og plikter i henhold til disse standardene er beskrevet nedenfor under *Revisors oppgaver og plikter ved revisjonen av årsregnskapet*. Vi er uavhengige av pensjonskassen i samsvar med kravene i relevante lover og forskrifter i Norge og *International Code of Ethics for Professional Accountants* (inkludert internasjonale uavhengighetsstandarder) utstedt av International Ethics Standards Board for Accountants (IESBA-reglene), og vi har overholdt våre øvrige etiske forpliktelser i samsvar med disse kravene. Innhentet revisjonsbevis er etter vår vurdering tilstrekkelig og hensiktsmessig som grunnlag for vår konklusjon.

### Øvrig informasjon

Øvrig informasjon omfatter informasjon i årsrapporten bortsett fra årsregnskapet og den tilhørende revisjonsberetningen. Styret og daglig leder (ledelsen) er ansvarlig for den øvrige informasjonen. Vår konklusjon om revisjonen av årsregnskapet dekker ikke den øvrige informasjonen, og vi attesterer ikke den øvrige informasjonen.

I forbindelse med revisjonen av årsregnskapet er det vår oppgave å lese den øvrige informasjonen med det formål å vurdere om årsberetningen inneholder de opplysninger som skal gis i henhold til gjeldende lovkrav og hvorvidt det foreligger vesentlig inkonsistens mellom den øvrige informasjonen og årsregnskapet eller kunnskap vi har opparbeidet oss under revisjonen, eller hvorvidt den tilsynelatende inneholder vesentlig feilinformasjon. Dersom vi konkluderer med at den øvrige informasjonen inneholder vesentlig feilinformasjon eller ikke inneholder de opplysninger som skal gis i henhold til gjeldende lovkrav, er vi pålagt å rapportere det.

Vi har ingenting å rapportere i så henseende, og vi mener at årsberetningen er konsistent med årsregnskapet og inneholder de opplysninger som skal gis i henhold til gjeldende lovkrav.

### Ledelsens ansvar for årsregnskapet

Ledelsen er ansvarlig for å utarbeide årsregnskapet og for at det gir et rettviseende bilde i samsvar med regnskapslovens regler og god regnskapsskikk i Norge. Ledelsen er også ansvarlig for slik intern kontroll som den finner nødvendig for å kunne utarbeide et årsregnskap som ikke inneholder vesentlig feilinformasjon, verken som følge av misligheter eller feil.

Ved utarbeidelsen av årsregnskapet må ledelsen ta standpunkt til pensjonskassens evne til fortsatt drift og opplyse om forhold av betydning for fortsatt drift. Forutsetningen om fortsatt drift skal legges til grunn



for årsregnskapet med mindre ledelsen enten har til hensikt å avvikle pensjonskassen eller virksomheten, eller ikke har noe annet realistisk alternativ.

## Revisors oppgaver og plikter ved revisjonen av årsregnskapet

Vårt mål er å oppnå betryggende sikkerhet for at årsregnskapet som helhet ikke inneholder vesentlig feilinformasjon, verken som følge av misligheter eller feil, og å avgi en revisjonsberetning som inneholder vår konklusjon. Betryggende sikkerhet er en høy grad av sikkerhet, men ingen garanti for at en revisjon utført i samsvar med ISA-ene, alltid vil avdekke vesentlig feilinformasjon. Feilinformasjon kan skyldes misligheter eller feil og er å anse som vesentlig dersom den enkeltvis eller samlet med rimelighet kan forventes å påvirke de økonomiske beslutningene som brukerne foretar på grunnlag av årsregnskapet.

Som del av en revisjon i samsvar med ISA-ene, utøver vi profesjonelt skjønn og utviser profesjonell skepsis gjennom hele revisjonen. I tillegg:

- identifiserer og vurderer vi risikoen for vesentlig feilinformasjon i årsregnskapet, enten det skyldes misligheter eller feil. Vi utformer og gjennomfører revisjonshandlinger for å håndtere slike risikoer, og innhenter revisjonsbevis som er tilstrekkelig og hensiktsmessig som grunnlag for vår konklusjon. Risikoen for at vesentlig feilinformasjon som følge av misligheter ikke blir avdekket, er høyere enn for feilinformasjon som skyldes feil, siden misligheter kan innebære samarbeid, forfalskning, bevisste utelatelser, uriktige fremstillinger eller overstyring av intern kontroll.
- opparbeider vi oss en forståelse av den interne kontrollen som er relevant for revisjonen, for å utforme revisjonshandlinger som er hensiktsmessige etter omstendighetene, men ikke for å gi uttrykk for en mening om effektiviteten av pensjonskassens interne kontroll.
- evaluerer vi om de anvendte regnskapsprinsippene er hensiktsmessige og om regnskapsestimatene og tilhørende noteopplysninger utarbeidet av ledelsen er rimelige.
- konkluderer vi på om ledelsens bruk av fortsatt drift-forutsetningen er hensiktsmessig, og, basert på innhentede revisjonsbevis, hvorvidt det foreligger vesentlig usikkerhet knyttet til hendelser eller forhold som kan skape betydelig tvil om pensjonskassens evne til fortsatt drift. Dersom vi konkluderer med at det eksisterer vesentlig usikkerhet, kreves det at vi i revisjonsberetningen henleder oppmerksomheten på tilleggsopplysningene i årsregnskapet, eller, dersom slike tilleggsopplysninger ikke er tilstrekkelige, at vi modifierer vår konklusjon. Våre konklusjoner er basert på revisjonsbevis innhentet frem til datoen for revisjonsberetningen. Etterfølgende hendelser eller forhold kan imidlertid medføre at pensjonskassen ikke kan fortsette driften.
- evaluerer vi den samlede presentasjonen, strukturen og innholdet i årsregnskapet, inkludert tilleggsopplysningene, og hvorvidt årsregnskapet gir uttrykk for de underliggende transaksjonene og hendelsene på en måte som gir et rettviseende bilde.

Vi kommuniserer med styret blant annet om det planlagte omfanget av og tidspunktet for revisjonsarbeidet og eventuelle vesentlige funn i revisjonen, herunder vesentlige svakheter i den interne kontrollen som vi avdekker gjennom revisjonen.

Oslo, 3. mars 2023  
ERNST & YOUNG AS

*Revisjonsberetningen er signert elektronisk*

Johan-Herman Stene  
statsautorisert revisor



*Konsentrasjon, 2019*

## AKTUARBERETNING 2022 FOR MOLDE KOMMUNALE PENSJONSKASSE

Gabler Pensjonstjenester AS er ansvarshavende aktuar for Molde kommunale pensjonskasse. Som pensjonskassens ansvarshavende aktuar sørger Gabler Pensjonstjenester AS for at pensjonskassen til enhver tid blir drevet på en forsikringsteknisk ansvarlig måte. Etter vår vurdering er de forsikringstekniske avsetningene i balansen pr. 31.12.2022 og tilordning av resultat fastsatt i samsvar med gjeldende lover og forskrifter. Rimeligheten i fordelingen i henhold til Lov om Forsikringsvirksomhet § 3-13 (Tilordning av avkastning, overskudd) og § 3-14 (Overskudd på risikoresultatet) er vurdert i samsvar med Lov om Forsikringsvirksomhet § 3-18 (Anvendelse av overskudd tilordnet kontrakten).

Pensjonskassen har benyttet pristariffer som er meldt til Finanstilsynet i samsvar med Lov om Forsikringsvirksomhet § 3-7 (Meldeplikt og tilsyn med pristariffer).

Forvaltningskostnadene føres etter bruttoføringsprinsippet og pristariffen for pensjonskassen er utformet deretter.

Premiereserven for de kontraktfastsatte forpliktelsene er beregnet i samsvar med Lov om Forsikringsvirksomhet § 3-9 (Premiereserve knyttet til kontraktfastsatte forpliktelser).

Resultatelementer i teknisk resultat og deres anvendelse:

Beløp i tusen kr	Resultat	Resultat anvendt til			
		BUF	RUF	PF	Opptjent EK
Risikoresultat	-1 923		-1 923		
Finansresultat	-170 162	-148 541			-21 621
Kostnadsresultat	7 368				7 368
Rentegarantipremie	2 720				2 720
Avkastning til RUF	-791		-791		
<b>Til sammen</b>	<b>-162 788</b>	<b>-148 541</b>	<b>-2 714</b>	<b>0</b>	<b>-11 533</b>

BUF = Bufferfond, RUF = Risikoutjevningsfond, PF = Premiefond, EK = Egenkapital

Gjennomsnittlig beregningsrente for premiereserve er 2,39 %, og gjeldende beregningsrente for premie er 2,0 %. Bufferfondet utgjør 21 % av premiereserve.

Solvenskapitaldekningsprosent er 163 med og uten overgangsregler. Alle størrelsene er pr 31.12.2022.

Oslo, 3. mars 2023

Gabler Pensjonstjenester AS



Hege Hultgren

Aktuar



*På hjemvei, 2019*



MOLDE KOMMUNALE  
PENSJONSKASSE